

SOLANA DE PONTILS -270 —sigla SLP -PONTILS. (Vesant solana de la rasa de la Coma)

Assentament de superfície i afloraments-Materials tallats en matèries primeres silícies.

1) Inventari de materials significatius del lloc. Tipologia clàssica i relació amb la Prehistòria.

2) Condicions de les troballes i resum final.

3) Bibliografia.



Nº1

Punta sobre ascla amb cop distal burinant i retoc a la dreta. Senyals tèrmics.



Detall del retoc

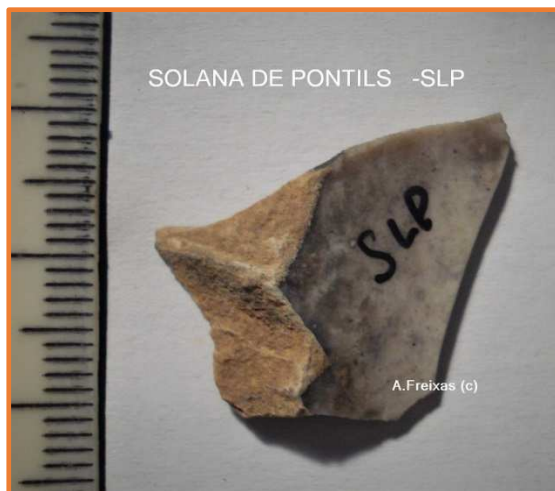


(12)

Exemplars de sílex amb coloracions produïdes per contacte tèrmic.



(15)



(15)



(8)

Punta sobre laminar amb retoc continu simple profund de tendència Abrupte



(8)

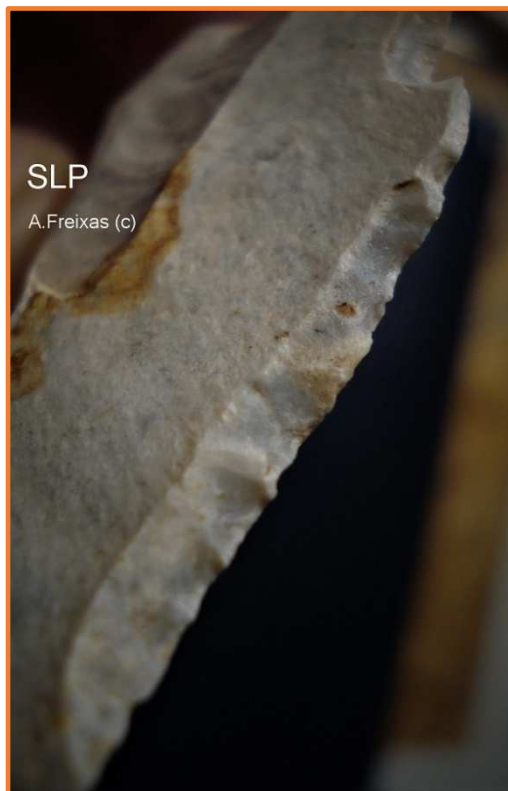
Detall del retoc



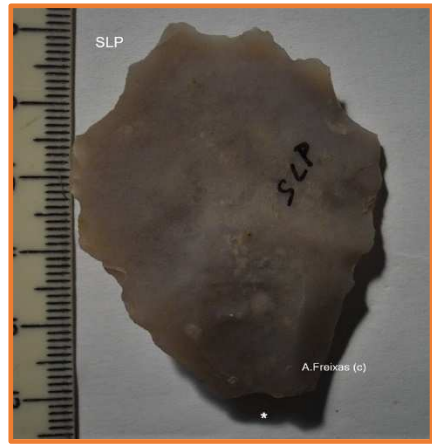
nº

10

Rascadora amb retoc al costat esquerra (cara A) ,Simple Profund de tendència Abrupte i lleugerament Denticulat. Podem veure una entalla a la cara A , per a manegar la peça ?.



Detall



Nº5

Denticulat



Nº 2

Rascadora? Gratador? parcial amb retoc escalat.



(21)

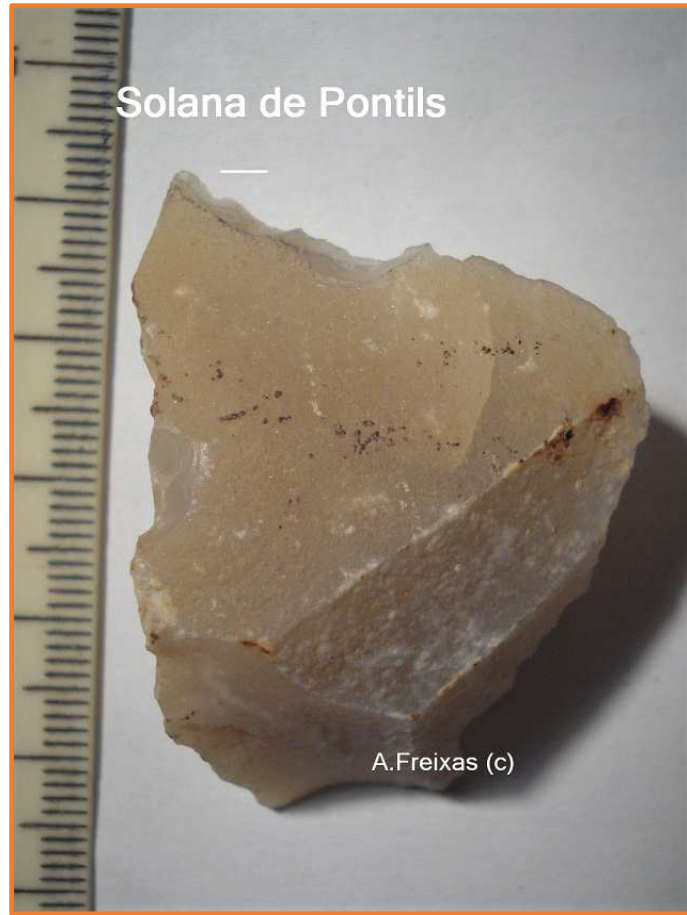
Rascadora ?, sobre ascla laminar, amb pàtina blanca. El retoc està localitzat a l'esquerra de la peça (cara A)



Possible retoc de utilització.

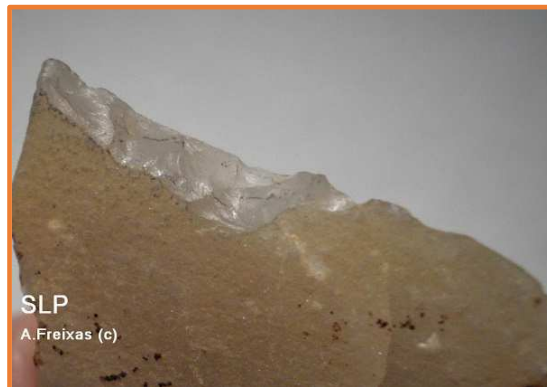


(29)

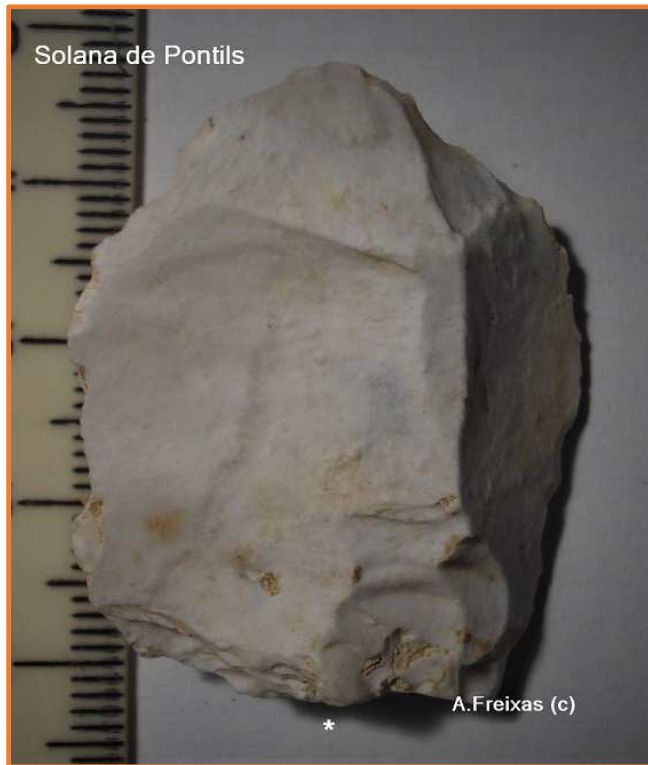


nº 18

Cop de Burí sobre retoc.



Detall del retoc.



Nº 19

Ascla amb pàtina a les dues cares.





Nº20



Detail



Nº 23





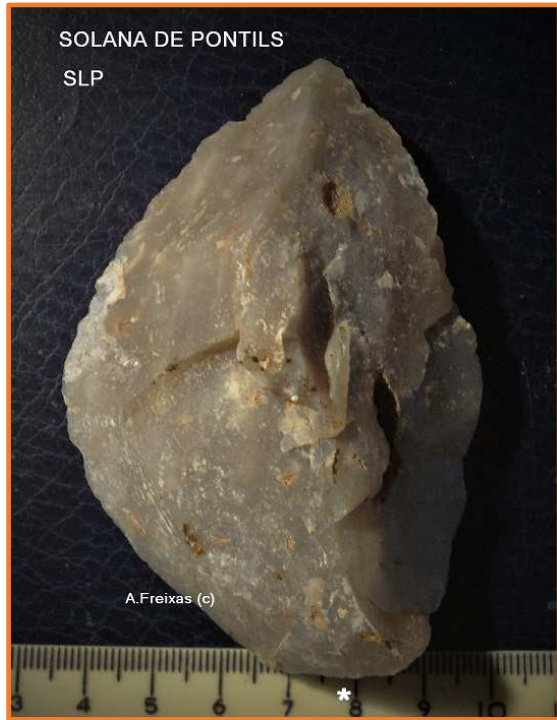
Nº 14

Nucli Piramidal.



Nº 11





Punta



Nº 27

Punta.



SOLANA DE PONTILS

A.Freixas (c)

Nº28

Nucli





Estigmes de la preparació lateral del Nucli .



(31)

Ascla



(4)

Làmina



(7)



Làmina.



Nº 24

NUCLI



(26)

Làmina

Relació de materials amb les característiques de talla de la zona de Solana de Pontils.

Nº : 1, 12 i 15. S'observen decoloracions del sílex que podrien tenir relació amb indicis de tractament tèrmic al mateix aflorament.(Relació amb el gran incendi de l'any 1.979 ?)

N1 : Punta amb retocs d'afuament a la part distal.

Nº 8 : Làmina Punta amb retocs marginals Abruptes , sobre sílex translúcid. Un útil que recorda peces del Paleolític Superior .

Nº 10 :Ascla amb retoc simple (Abrupte) dextre i petits denticulats, de utilització ?, a la vora esquerra. Pàtina.

Nº 12 : Els laminars recorden configuracions de la Cova Aluja de Montbrió de la Marca, que presenten preparació tèrmica .

Nº 14 : Nucli Piramidal amb restes corticals.

Nº 18 : Possible Burí damunt de fragment, amb cop i retoc.

Nº 21 : Ascla laminar amb retocs laterals de utilització i possible Truncadura distal.

Nº 16 , 22 i 23 : Denticulats, possiblement ex-nuclis amb extraccions. La configuració del nº 16 si pot interpretar-se com a útil.

Nº 20 : Gratador frontal sobre fragment, es podria deduir com una preparació previa al debitatge de una ascla també.

Nº 21 : Laminar de secció triangular amb retocs de Rascadora simple esquerra , de utilització ?, amb pàtina blanca i restes de pàtina anterior. Possible Truncadura distal.

Nº 27 : Punta damunt d'ascla ocasional o de veritable context Mosterià.

Nº 28 : Nucli pla amb extraccions laterals i oposat a retoc escalat còncav com a preparació per a la extracció de ascles. Sílex fresc , sense pàtina.

Nº 30 : Ascla de contorn irregular amb senyals tèrmics a la punta dreta i possibles retocs (de utilització ?). Pàtina parcial.

Nº 4 : Una làmina amb

Resum : Els materials de sílex van ser recol·lectats en superfície a començaments del 1.983 cercant una relació amb el jaciment de la Font Voltada de Montbrió de la Marca,(Sarral). El motiu era la semblança de una part de les textures silícies utilitzades amb els pedrenyals de la zona. Sens dubte aquesta relació es va comprovar, i amb posterioritat, amb el seguiment de les surgències de sílex de Vallespinosa es va veure que hi havia materials de talla molt més anterior, els identificats del Paleolític Mig del Coll de Mas Marí i de la zona del Cementiri a les eres.

Una gran part dels afloraments van quedar al descobert amb els desmunts posteriors al incendi del 1.979 , amb l'afany de conrear terres noves. Aquest fet va provocar que quedessin a la superfície del terreny gran quantitat de sílex sense pàtina i que no havien contactat amb la superfície preservant les característiques pròpies. Cal esmentar el fet al voltant de les incògnites que presenten els assentaments de tota la vall, del Coll de Valls a Pontils. La gran quantitat de materials pot tenir un recorregut de explotació des de la Prehistòria fins a època Moderna per la fabricació de pedres de fusell encara que no hem recuperat ni un sol exemplar en els 7 llocs fixats. De fet la explotació es podria limitar a materials preformats i posteriorment transportats a llocs de fabricació mes o menys llunyans , però no en tenim constància documental. Tot i així es ben cert que hi han sílex força dubtosos i amb estigmes de colpeig amb metalls que també podrien ser producte de treballs al bosc o llaurades antigues. Les peces amb senyals de relles de llaurades i son en un petit nombre.

Amb aquets antecedents i la dificultat de estudiar amb detall els afloraments, la falta de investigació i els resultats poc encoratjadors de algunes publicacions ens limitarem a estudiar la tipologia, les seccions de talla i el tipus de alteracions i treball que ens aportin indicis de elaboració durant la Prehistòria.

Novembre 2.021