

**Corral del Gili (T) -Sant Pere de Riudebitlles. Lot : GILI-D**

**sigla : Gil**

**Materials significatius i localització del assentament.**



**RASCADORA**



Cara B.



Detall del retoc escalat.



Cop burinant a la part distal.

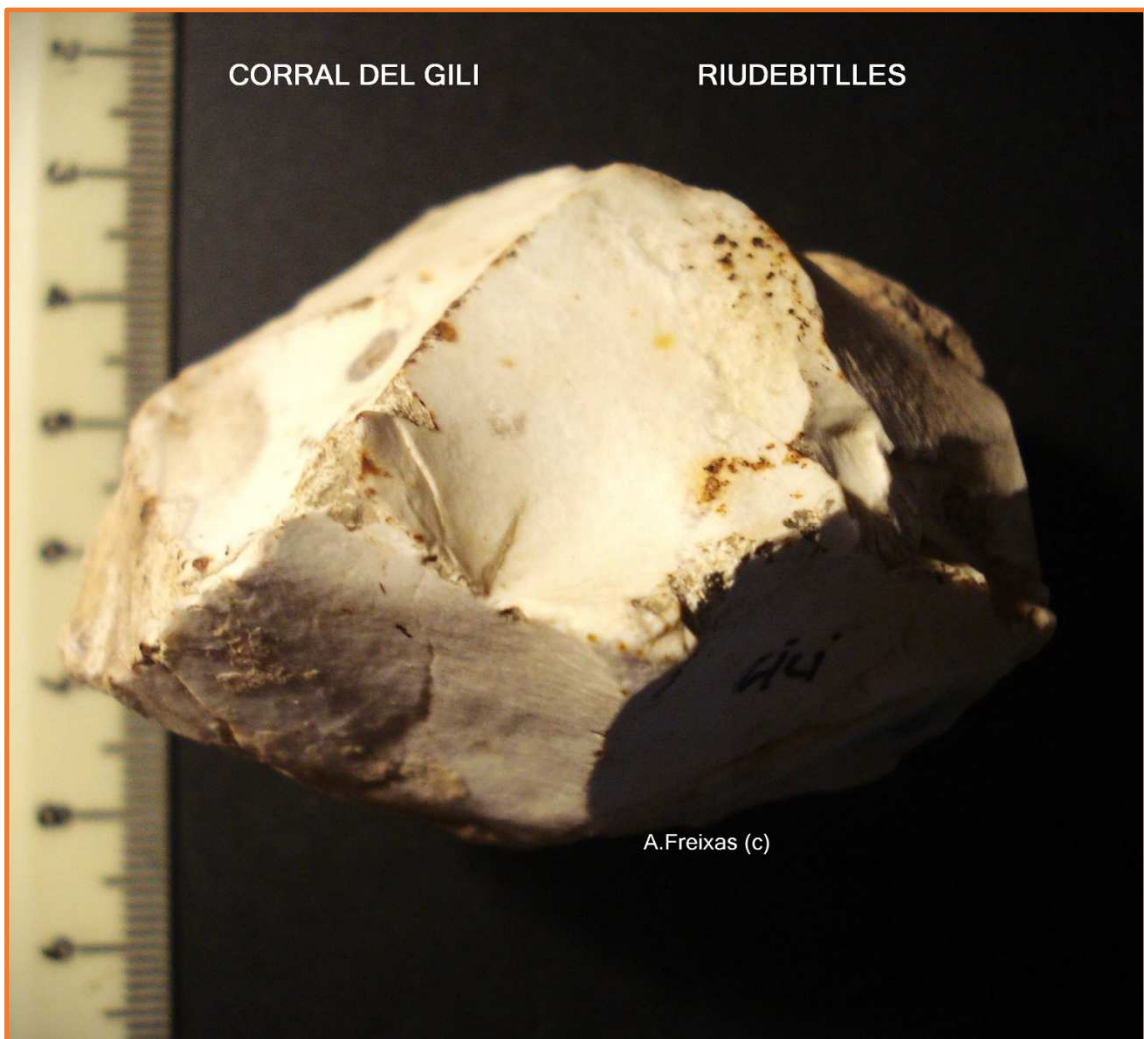
CORRAL DEL GILI

RIUDEBITLLES

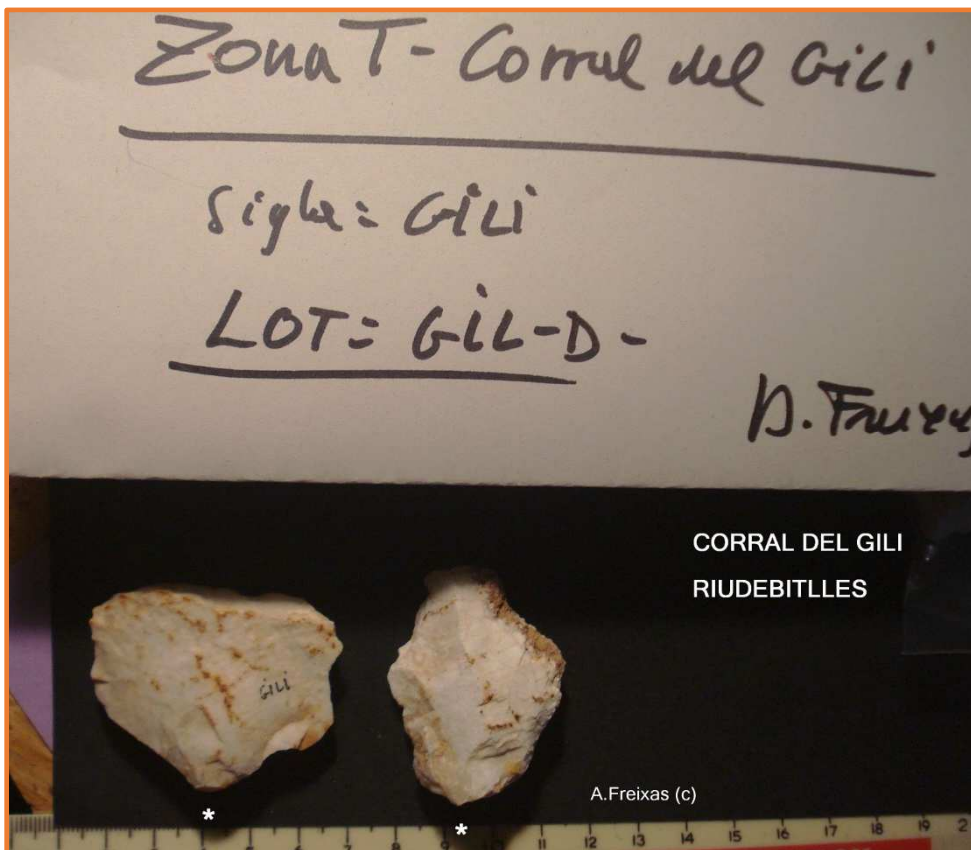


A.Freixas (c)

NUCLI-



Detall de les extraccions.



Ascles.



Fragment de sílex amb entalles a les dues cares. Xopping Tool.

CORRAL DEL GILI

RIUDEBITLLES



A. Freixas (c)

Cara B.





Detall de la eina amb la possibilitat d'agafar-lo amb la ma.



Laminar.



Cara B, pla de percussió i bulb.



Resta de Nucli ?



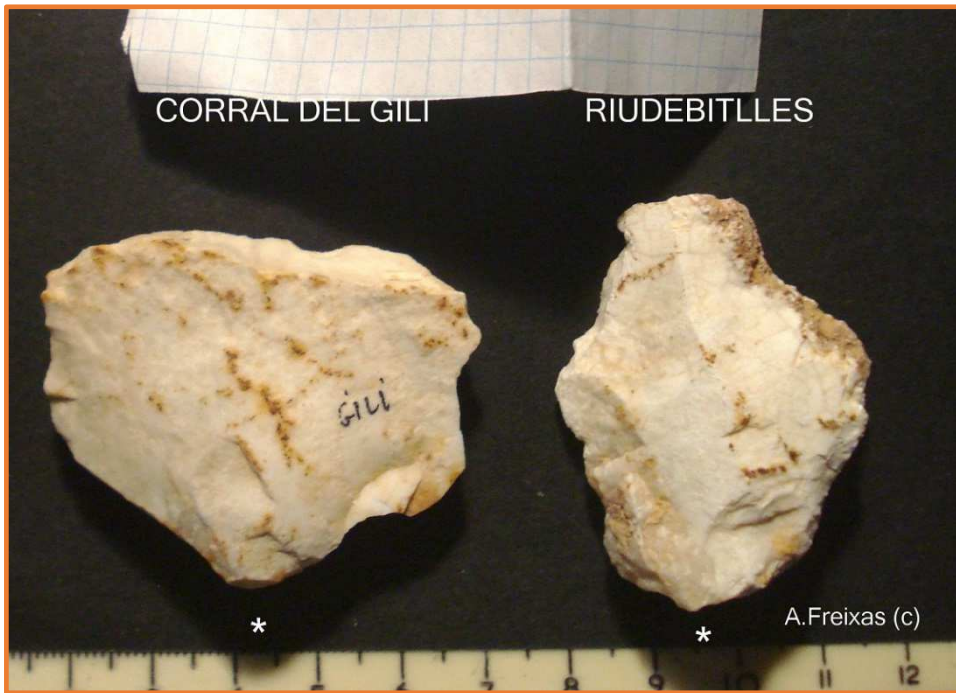
Nucli.





Resta de Nucli ?





Ascles de sílex amb pàtina i marques de rella.





Fragment de Rascadora sobre ascla.

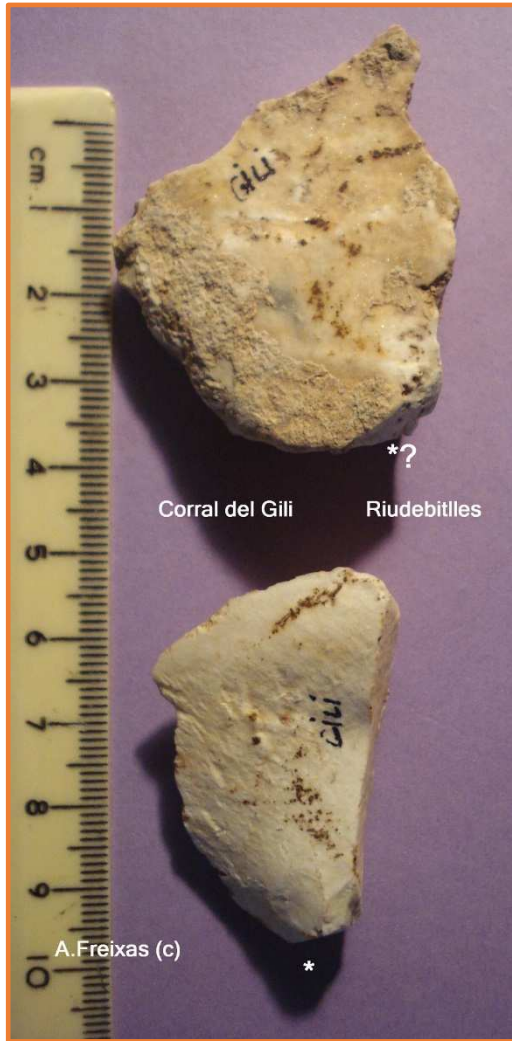


Laminar , erosionat i rodat.



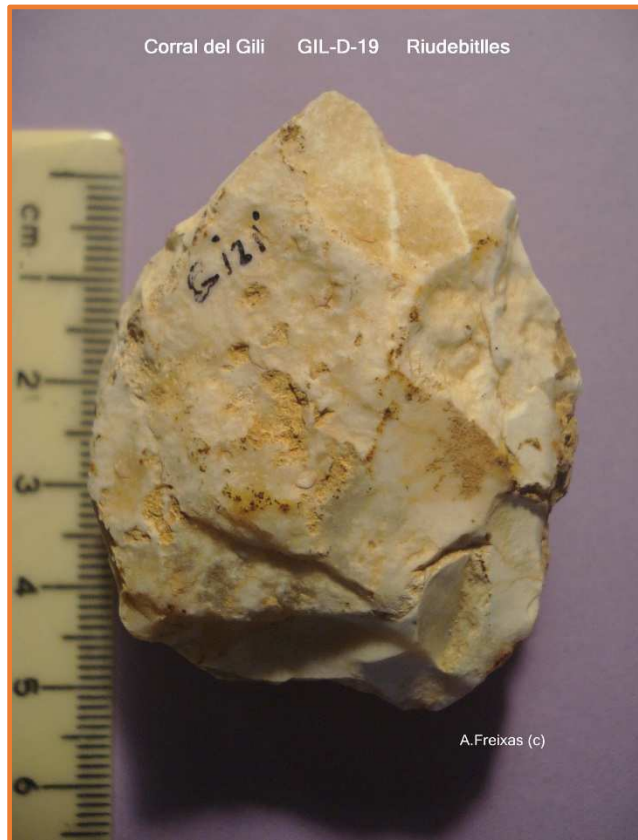


Ascles.



Cara B.





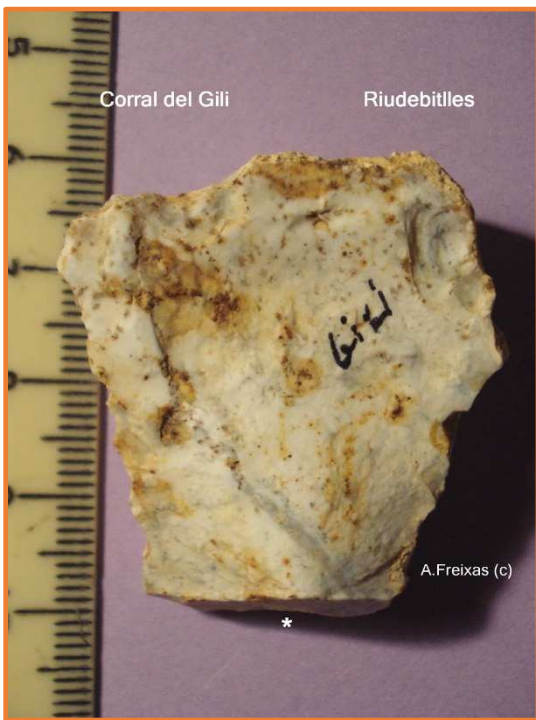
Nucli- Unifacial.



Fragment de sílex vermell.



Rascadora lateral abrupte + Truncadura distal.





Bifacial sobre quars ?



**Resum del lot de materials:** La Rascadora sobre unifacial de les pàgines 1 , 2 i 3 és un bon exemple de l'aprofitament del recurs de talla centrípeta per convertir un Nucli previ ?, amb una eina que té els dos elements principals de la ergonomia Prehistòrica, un retoc per afilar l'aresta esquerra (pàgina1, i un cop burinant a la part distal per facilitar la inserció. Inserir i tallar..El Xoping tool de les pàgines 7, 8 i 9 ,amb la base reservada per facilitar la aprensió . Les Ascles erosionades i amb fortes senyals de relles. Un fragment de Rascadora a la pàgina 16 .Resta de Nuclis ? a les pàgines 12,13 i 14 ,imitant preformes de bifacials ...La Rascadora + Truncadura de la pàgina 20 de context ja Holocè ?, i el sílex de color vermell de la pàgina 19 que presenta altres ronyons de la zona amb aquesta característica. Un bifacial amb dors a la pàgina 21, tallat sobre ronyó de quars ?, difícils d'esbrinar per el tipus de material i la localització a superfície, i maltractat per la rella.

**Consideracions al lot de sílex i la zona de troballes :** Els relictos del Corral del Gili, en tota la extensió de la cota de 325-350 m, ens ensenyen una gran quantitat de nòduls de sílex i els restes de la explotació dels mateixos. Les seqüències de talla però son curtes i no ens demostren el típic taller de sílex del Neolític. Amb alguna excepció, les poques eines identificables son arcaiques i sens dubte del Paleolític. Podem considerar que succeeix a tota la vessant. També es cert que hi ha una part de talla sobre ascles i Nuclis identificables i una altra sobre fragments i ronyons. La divisòria sols la podem distingir quan apareix al sol vermell o son relictos amb la pàtina del mateix .Un element clar del lot, la peça de la pàgina nº1 pertany al tipus de materials similars del glaci de CM3, però aquí a una cota superior de uns 20/30 metres amb la mateixa pàtina blanca. Es clar que per damunt del glaci es perden les relacions dels sediments i és prioritari l'encaix de la vessant, que més que ressedimentar mostra una erosió important per les feines de pagès accentuades els últims anys amb els subsolaments mecànics. Un apunt més a una diversitat de ocupacions del Paleolític que no pot quedar com una de sola. Tenim Noguera (CN) -Tenim vessant del GILI, Tenim Glaci a CM3-CM2 i R B de Barquies.

**Consideracions** : A la part alta de la vessant de Gramar, tant a Turró com Corral del Gili i Noguera tenim una barreja de materials de sílex tallats i probables èdlits naturals. Igualment la explotació dels ronyons aflora amb materials de diferents cronologies prehistòriques. Tot i així , el més evident son ascles de diferents formats, moltes d'elles corticals i no Levallois la majoria. A destacar Bifaços, Fenedors ,Triedres i Denticulats, erosionats i alterats.



**Antoni Freixas Massana. Desembre del 2.023.**