

RIUDEBITLLES-BARQUÍES —sigla RB SANT QUINTÍ DE MEDIONA. Lot : RB-H10

Assentament de superfície i afloraments-Materials tallats en matèries primeres silícies.

Inventari de materials significatius del lloc.



A.Freixas (c)

RB-H10-1B

RIUDEBITLLES-BARQUÍES

(1)

TALLANT -FENEDOR-HENEDOR.



DETALL DE LES EXTRACCIONS DEL FENEDOR.



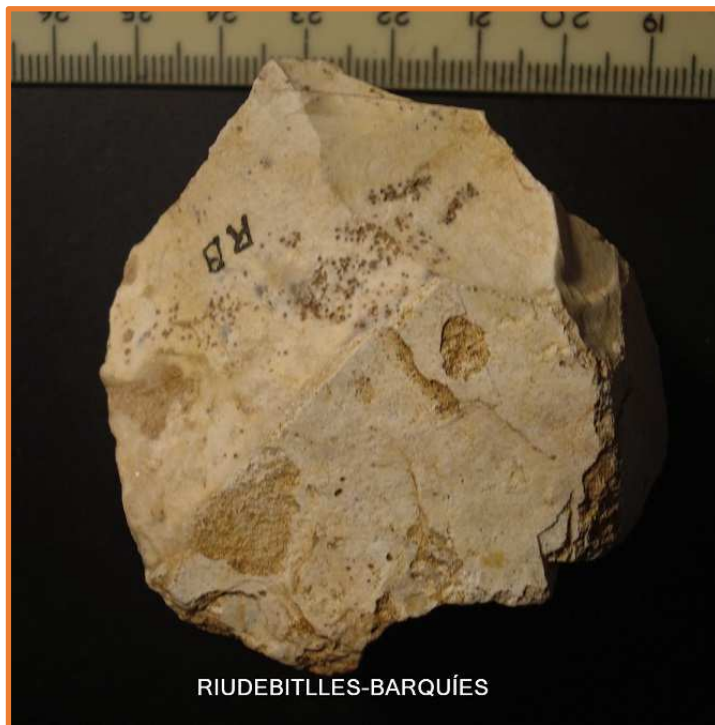
(2)

SÍLEX AMB RETOCS ? -LATERAL DRET.



(3)

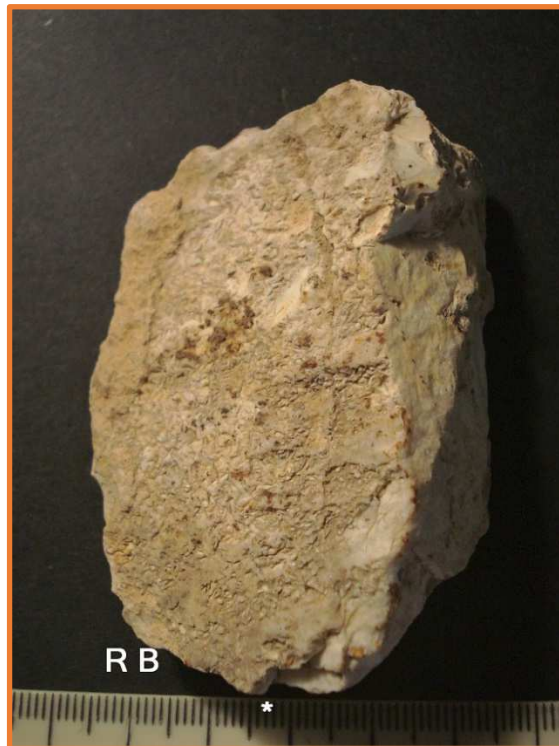
NUCLI





(4)

ASCLA

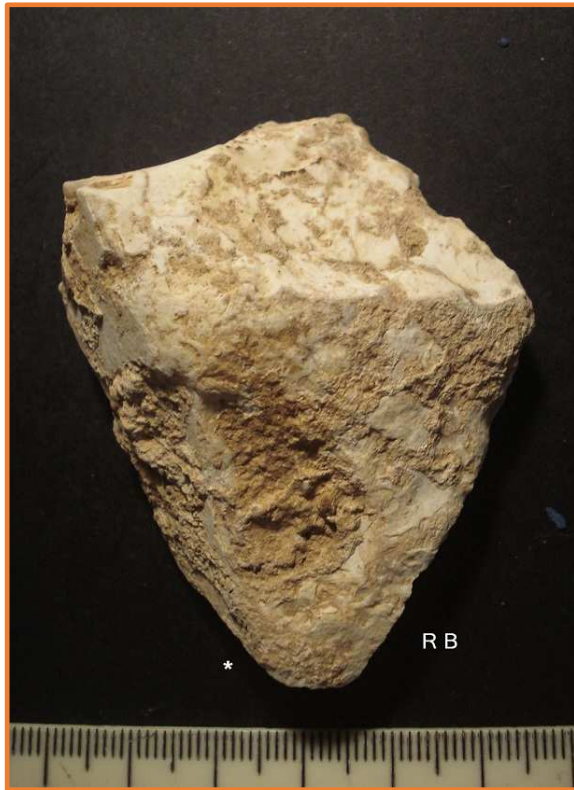


CARA A , AMB EL CORTEX.



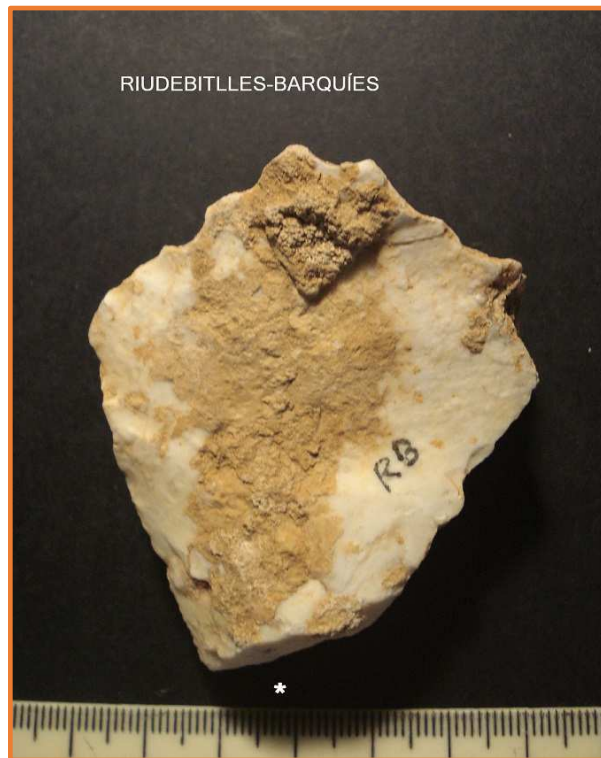
NUCLI





ASCLA

(6)



CARA B , PLA DE PERCUSSIÓ.

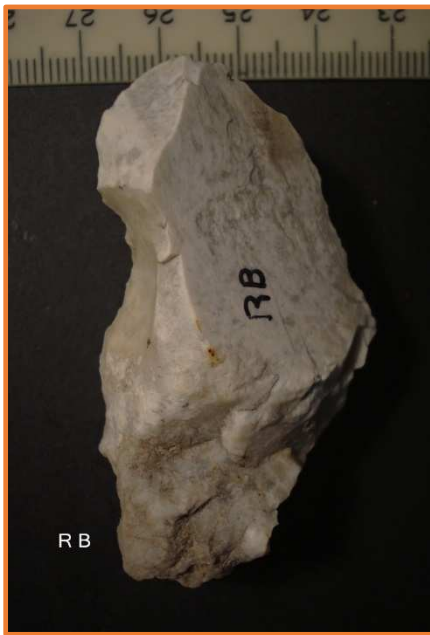


B (7)

RASCADORA ?-EROSIONADA I RODADA.



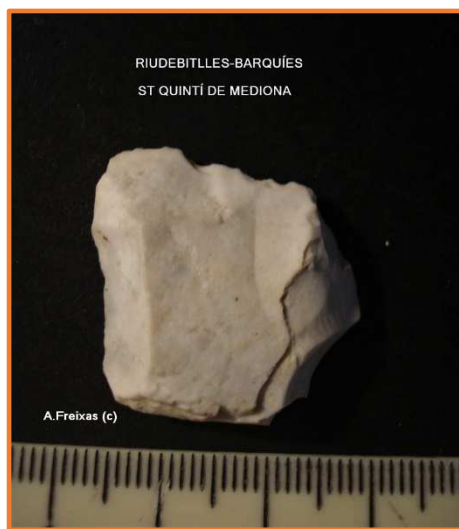
Detall del retoc ?



(8)

Sílex

Banya de cabra (Probable del Neolític ,o més recent)



(9)

Micròlit de planta trapezoidal



Ascla



Nucli



(10)

GRATADOR .(Neolític)



Retoc escalat irregular sobre carenat.

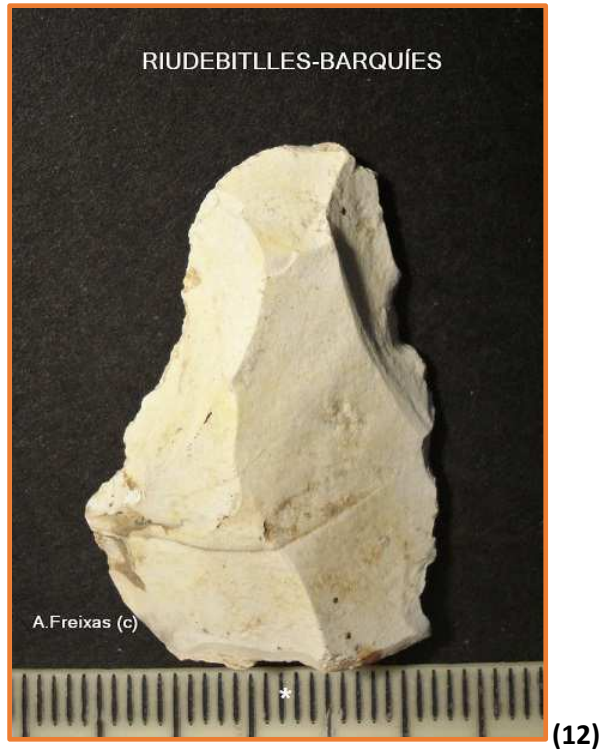


(11)

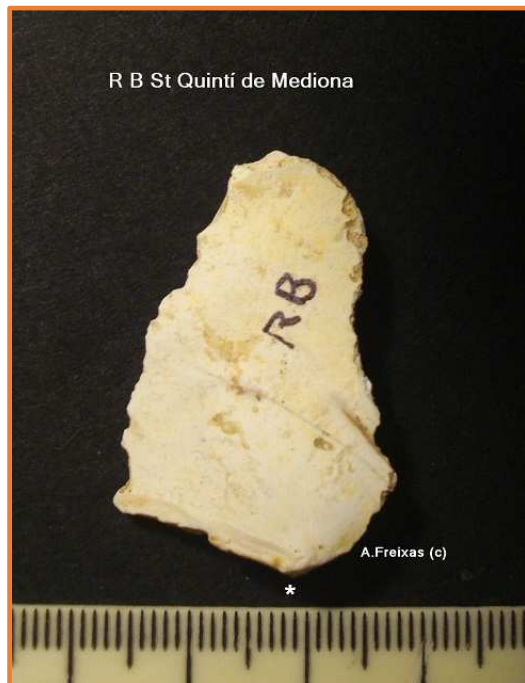
Ascles



Ascla



ASCLA





ASCLA





(14)



ASCLA



(15)



ASCLA LEVALLOIS.





Laminar sobre quars.



(16)

Ceràmica moderna , segle XVIII-XIX.



Pedra calissa amb fòssils de petits pectens. (17)



Materials del lot de Barquies ,RB-H10 : El nº 1 és un Fenedor sobre nòdul de sílex , amb extraccions ben marcades, formant un arc convex distal. El retoc és per una sola cara.La peça nº 2 ? sobre fragment , podria ser un retocador. El Nucli nº3 , es pla i esgotat , en origen de talla Discoidal.El Nucli nº 5 amb extraccions laminars ?. Les ascles varies , 4,6,13 i 14 . La nº 15 amb característiques de Levallois. Les ascles petites del nº 11 i la nº 9 com a petit micròlit, amb dubtes de la seva adscripció però treballada sobre sílex blanc , a la manera dels utilitzats durant el Neolít Epicardial. El Gratador nº 10, un clar element de cronologia Neo-Eneolítica. La ceràmica moderna 16 i el fragment de conglomerat amb fòssils de petxines, 17, son un exemple de la diversitat de troballes de Barquies.



Anàlisi de R-B-BARQUÍES-:

Riudebitlles Barquies es un assentament amb gran quantitat de materials aflorats amb les feines del camp. El seguiment durant la construcció de la carretera C-15 va posar en evidència un gruix de llims de de uns 3 metres per damunt de la terrassa que toca al Riudebitlles i un important paleosol superior i llims de cobriment. Nuclis i ascles ens ensenyen un important deteriorament de les arestes.

La indústria lítica es variable i una part està molt deteriorada, altres ascles i alguns laminars en bon estat tenen semblances amb materials de Quatre Camins , amb arestes vives. Tanmateix un gruix important i de mida gran van aflorar a la terrassa.

Es un dels sectors del Riudebitlles amb material més abundant i amb bon total de útils. Cal dir que al voltant de la caseta del pagès ,fruit de una petita depressió en el terreny, i semblant a altres localitzacions i trobem materials típicament Neolítics, aquí amb alguna destal de basalt, ascles i laminetes de sílex de gra fi.

A destacar : RIUDEBITLLES-BARQUÍES, en conjunt , no s'identifica clarament amb Noguera ni amb Corral del Martí, el diferencial pot esser la conseqüència de la superposició dels relictos afins a TNB de cronologia més antiga i l'assentament damunt de la terrassa de comunitats prehistòriques del Plistocè Mitjà final , possible Würm, i altres clarament Neolítics. Una part dels materials tenen una afinitat amb el Mosterià típic i aïlladament alguns elements símls al Charentià, encara que avui dia sabem que la panòpia Mosteriana perviu durant mil·lennis abans i durant el Würm. **Un assentament de una gran complexitat amb un paper important de les formacions quaternàries del lloc.**



Aflorament de materials arcaics.

Antoni Freixas i Massana-29 de Maig del 2.022 – 3º ANY DEL CORONAVIRUS-Guerra Rússia - Ucraïna.