

**Els Plans** -Torrelavit. Assentament prehistòric de superfície amb indústria lítica i altres materials.

Sigla: PLT- Lot: **PLT-A**

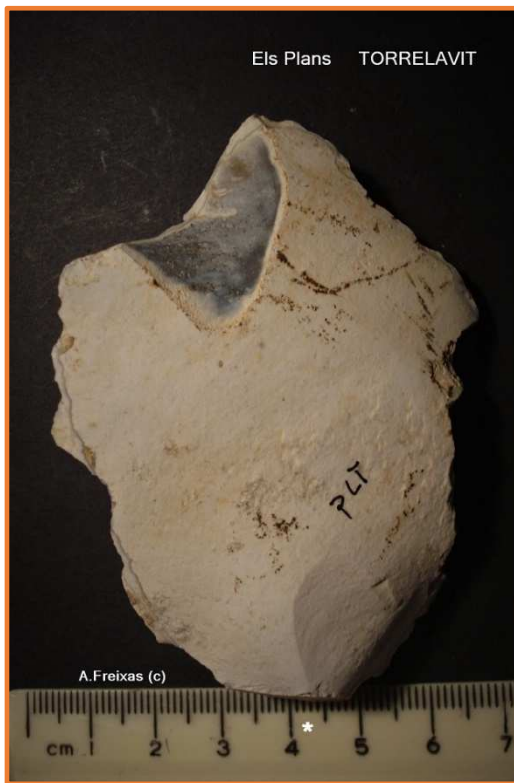


Ascla





Rascadora denticulada,(Spd med.dist dret/ Osca prof med esquerra.



Cara B amb el bulb suprimit.



Detall del retoc



Ascla laminar amb probables retocs de utilització.



**B**

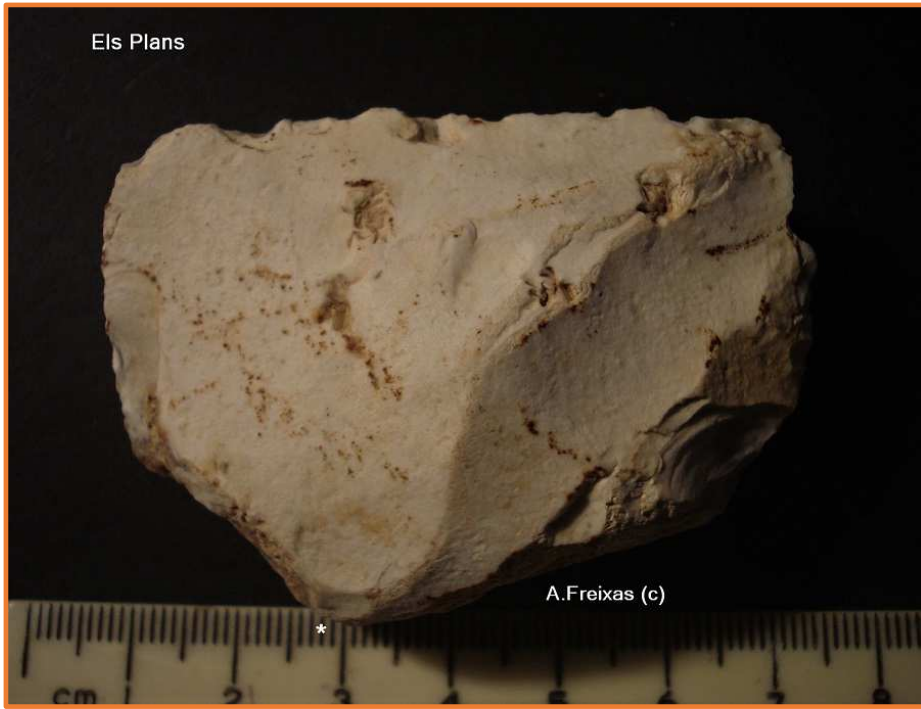
Fragment de laminar de secció trapezoidal. Retocs de utilització ? a la cara B.



Ascla de sílex granulat amb extraccions prèvies de Nucli Levallois ?

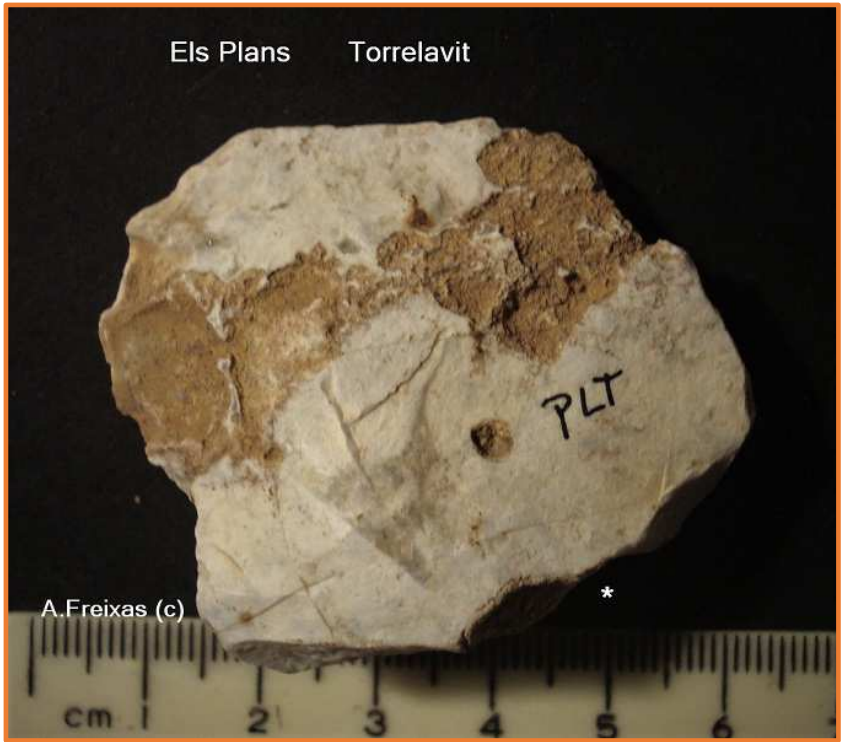


Cara B

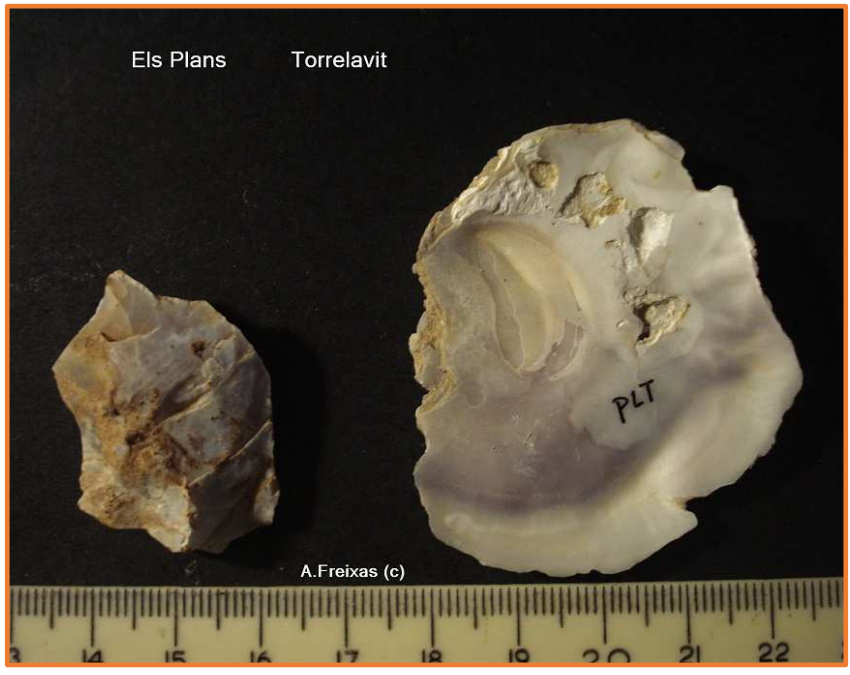


ASCLA





Ascla erosionada del substrat.

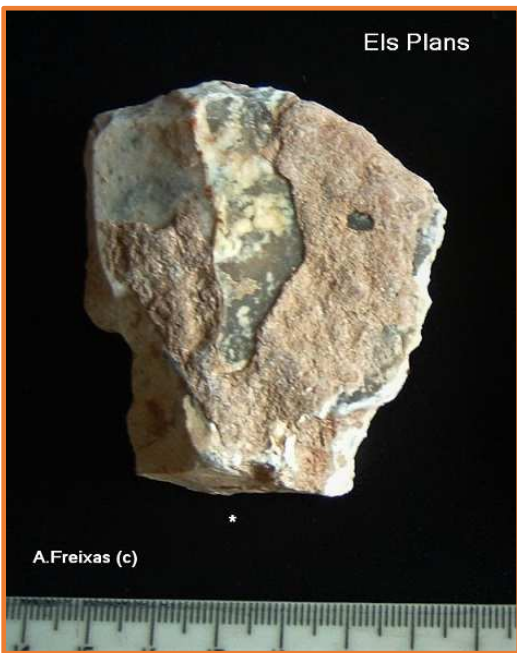


Ascla

Ostra



Ascla amb retocs distals. Formant un tall.



Cara B



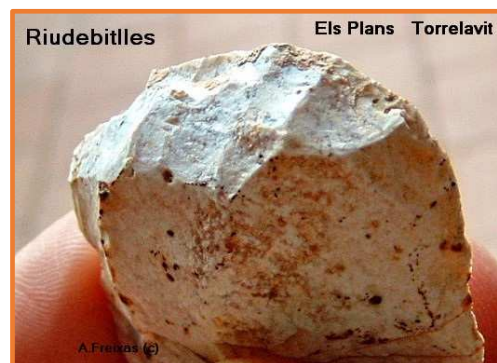
Retocs



Gratador. Model G 12 de Laplace



Cara B



Retoc





Ascles de sílex i os.



Ascles



Ascles



Cara B



Ostra. Del sediment ..?





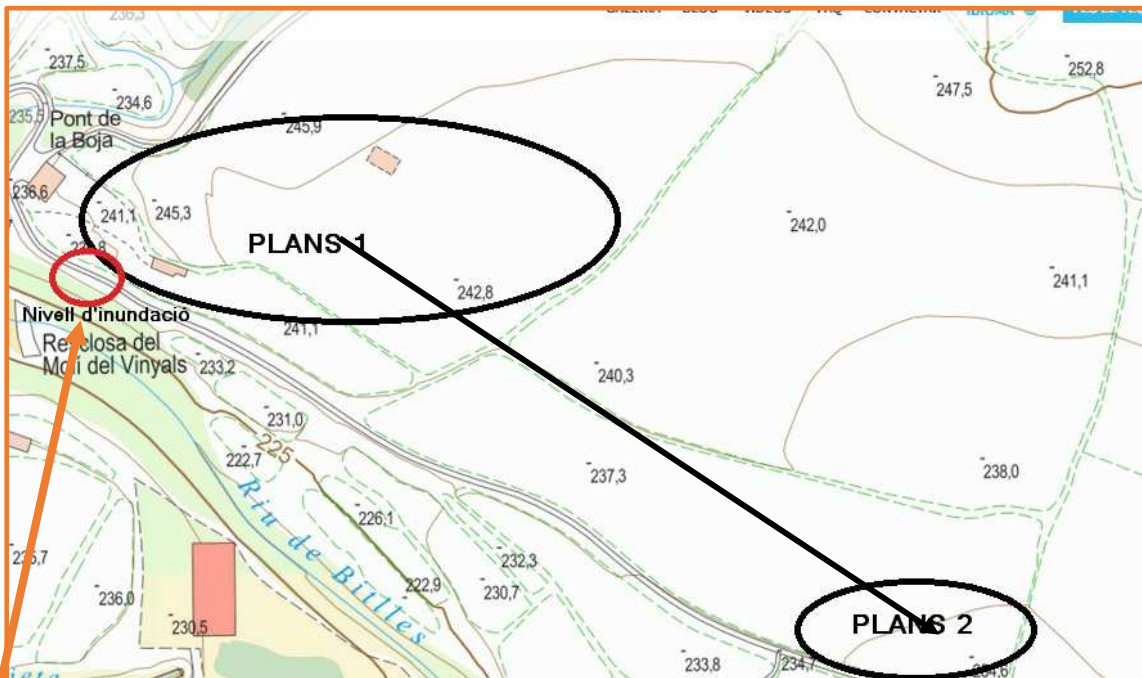
**Resum del lot de materials :** A les pàgines 1 i 2 es mostren dues ascles de bona mida , la 1 amb restes de sorres i un taló llis pla. La de la 2 , parcialment trencada, a ben segur formant part de les troballes que corresponen al Paleolític, és una Rascadora Denticulada amb el bulb suprimit. A la pàgina 3, la ascla laminar i el fragment de ganivet recorden tipologies pròpies de finals del Neolític, de aixovars o jaciments amb relictos de sílex ben treballats. La figura B podria haver format part de una extracció laminar llarga i es habitual la recuperació de elements fragmentats per incorporar a eines compostes. A les pàgines 4, 5 i 6 podem veure exemplars de talla en forma de ascles o fragments de possible cronologia Paleolítica. La ascla de la pàgina 7 conforma un retoc distal en forma de destrat. A la pàgina 8 , un Gratador del tipus G12 de Laplace i a les pàgines següents una mostra de materials de sílex que formarien part del assentament durant el Neolític.

**Els Plans :** La localització dels materials resta molt propera al límit del terme de Torrelavit amb el de Sant Pere de Riudebitlles. Els materials son una barreja de elements del Paleolític amb altres probablement Neolítics. Els Paleolítics formarien part del gruix superior del glacis Quaternari com els del Carrer de Piera de Sant Pere de Riudebitlles, i altres del nivell d'inundació

detectat a la rassa de Sanejament a la alçada del Pont de la Boja i que van proporcionar un gran Xoooper in situ. Els Neolítics, amb una presència important d' ossos, potser a campaments establerts o antigues sitges anorreades per les feines del camp des de molt antic.

Cal tenir en compte la troballa de materials de ceràmica ibèrica i romanalles al voltant de la casa Batllori, a uns 400 metres del Pont de la Boja, amb restes puntuals a tota la plana, així com les estructures properes del Tossal del Rei al camí de Can Ros.

En resum. Ens trobem amb un seguit de materials que van des del Paleolític difús, típic a tota la zona del glacis. Un Neolític certificat per la troballa de un petit conjunt de material afí, amb Gratadors de mida petita, petits Nuclis , ascles i alguna lamineta. Fragments de Ostres i ossos de cronologia incerta i que podrien restes del buidatge de antigues sitges.



Nivell d'inundació : Troballa del xoooper de sílex durant la rasa del col·lector d'aigües residuals.

PLANS 1 : Factor diferencial , presència de ossos junt amb ascles i restes de talla.

PLANS 2 : Factor diferencial , presència de Gratadors.

Antoni Freixas Massana- Gener del 2.023