

CORRAL DEL MARTÍ 3- RIUDEBITLLES—



Ascla del substrat, amb pàtina i taló dièdre.

Característiques dels materials aflorats en superfície els anys 1978/1985 , en els treball de la rasa de sanejament del Riudebitlles 1993 , en el traçat i nova construcció de la carretera C-15 2.001/2.002 i la informació dels propietaris de les terres i dels pagesos en les feines del camp. El sector de Corral del Martí 3 resta a una alçada de 45/50 metres per damunt del tàlveg actual del Riudebitlles , a la vessant esquerra del riu, encarat al Sud Oest i a redós dels conglomerats Miocens que tanquen la petita vall del torrent de Turró. Zona ben orientada a solana i protegida dels vents del Nord-Oest dominants.

Matèries primeres : Sílex, quars i calça . La presència de nòduls i plaques de sílex es força general en tota la part Nord del terme de Sant Pere de Riudebitlles. A les vessants de la serra Gramar poden formar cúmuls de nòduls de una mida gran que podem veure formant part del vessant i disgregats dels conglomerats i també en el rebliment dels torrents que baixen al Riudebitlles. Preferentment al torrent de la Remugosa , escorrentia de la Noguera ,El torrent de Barquies i el de Turró.

Resten associats als terrenys amb afloraments del Pliocè i del Plistocè antic de la Serra de Gramar , El Turró, Noguera i Passada. A la que ens allunyem d'aquets terrenys , independentment de si estan més enlairats o no, son molt escassos els sílex per no dir absents.

Les calices en forma de bloc i nòduls son molt corrents i algunes son prou favorables a la explotació per a la fabricació de útils, com les de coloració gris intens i compactes, amb qualitat de exfoliació , que hem pogut observar tallades unes poques. Probablement de les formacions properes a La Llacuna .

El quars, a la inversa dels sílex, resta molt associat a terrenys del Miocè i Pliocè i per deposició a les a les terrasses amb una qualitat de utilització quasi be nul·la i no s'ha pogut documentar per a la implementació de eines. Les qualitats de exfoliació son molt baixes.

Altres possibles roques per a utilització, com quarsites, variants de lidites i altres de pissarres en forma de còdols compactes, que son abundants, per exemple, als dipòsits de vessant del Cementiri de Riudebitlles no les hem pogut reconèixer com a utilitatge prehistòric.

Característiques físiques : Pàtines, concrecions i rodaments. Trencaments de llaurada.

Cal distingir dels materials recol·lectats en superfície , els que podem veure que pertanyen al sol superior i en terrenys conreats de temps antics presenten estigmes propis de les feines del camp i dins d'aquest apartat podem trobar una variant molt clara de les partides de conreu de secà amb les de regadiu..

Els materials de la zona de regadiu , el seu estat actual es un impediment molt clar per arribar a distingir qualsevol referència a la talla de útils prehistòrics i sols en casos puntuals s'han tingut en compte com a peces aïllades.

Bàsicament doncs ens referim a nuclis de troballes en llocs de secà fent un seguiment des de començaments dels anys 70 del segle XX, abans dels subsolant profunds per plantar nous conreus, preferent de vinya.

La història recent dels moviments de terra té el seu interès, en tant que les repercussions en terrenys quaternaris implica la alteració de les capes superficials i l'aixecament de les crostes que els segellaven.

Troblem una varietat de estigmes en les peces tallades que formen part dels superficials i els aflorats. Els de superfície presenten les típiques traces de relles metàl·liques i son les responsables de trencaments i dispersió de materials. En alguns llocs com CM3 I CM2 en un tant per cent important .

Les peces amb rodaments tant les podem localitzar en superfície com en els materials aflorats i amb una certa diferència ja que els de superfície no presenten pàtines homogènies i corresponen majoritàriament a útils treballats sobre fragment o ronyó. Destaca la seva dispersió i la relació puntual amb els paleocanals.

Els materials aflorats es distingeixen per pàtines invasives, fils i cantells no alterats i concrecions ocrees .Podem distingir aquí que una bona part de aquets materials restaven en posició secundària des de temps remots. Una part petita presenta rodaments. Aquestes son les diferències bàsiques en un conjunt de materials que han sofert importants deterioraments des de antic, però molt especialment en els últims anys relacionats amb moviments de terra.

Característiques tipològiques : Tipus de talla, Levallois o no , Clacton , Evenosià, preparació de Nuclis, treball sobre fragment o nòdul, laminars o asclats . Neolític ?

Al sector del Corral del Martí que anomenem CM3 i podem veure tres característiques diferents en els materials de superfície i els aflorats per llaurades fondes. Una lectura que tanmateix , amb matisos, es freqüent a la vessant esquerra del Riudebitlles.

Els materials amb senyals de rodament molt profund i amb pàtines irregulars es distingeix per una talla majoritària sobre nòdul o fragment aprofitant les mesures i la forma del material en brut. Una part important conserva còrtex i el dibuix original del fragment o còdol i es tracta de peces molt poc treballades i difícils de contextualitzar, amb poques extraccions a les que si ajunten altres de més bona definició com a Rascadores unifacials, xopers ,xoopings-tools i petits bifaços, pics i altres inclassificables. Son relativament poc nombrosos a CM3. Una part d'aquets materials serien reutilitzats durant el post-holocè Neolític com a Nuclis.

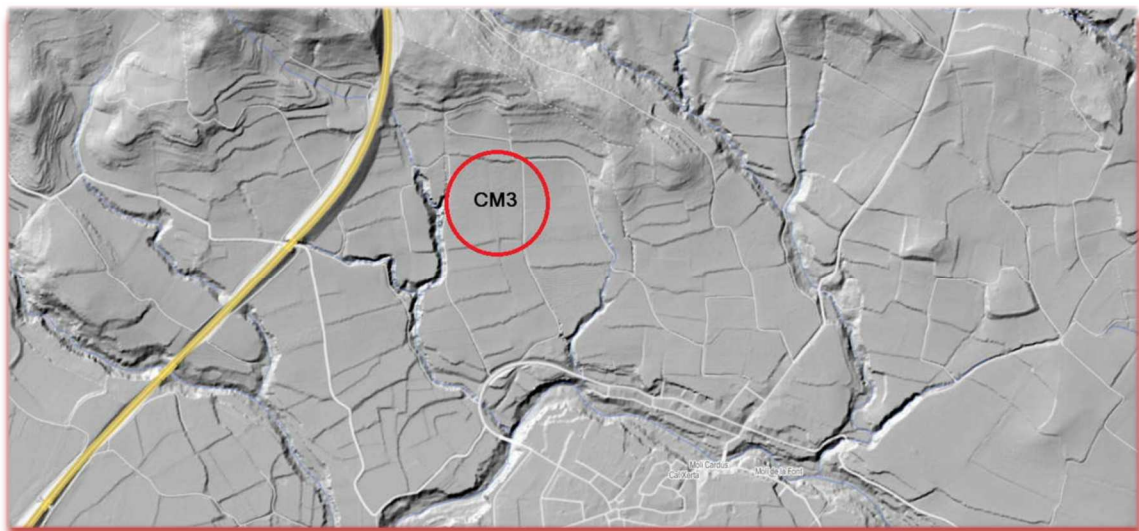
Els materials d'aspecte Neolític ,Eneolític i clarament post Holocè son Nuclis Piramidals i Polièdrics de mides mitjanes de 4 a 6 cm amb explotació per a la extracció de ascles de mides petites i alguns laminars. Són compatibles amb els materials aflorats i identificats durant la

construcció de la rasa de sanejament formant petites depressions en el terreny per damunt de les crostes i els sols vermells. Junt amb les restes de talla i podem veure Gratadors petits, laminetes, ascles i peces que podrien formar part de eines compostes. Els sílex acostumen a ser més escollits, de gra fi, sense pàtina o en tot cas pàtines poc profundes, amb predilecció per els de color blau gris i amb absència de concrecions de llims vermells. Un material, en línies generals ben identificable i que conforma petits rodals de localització.

Finalment, els més abundants son els materials més afins a una explotació sistemàtica de Nuclis per a la extracció de peces mentalment pre dissenyades i cercant amb volum i gran treball tot un ventall de possibilitats. Son, els recuperats en superfície, i els afins relictos del dipòsit original de sols profunds que restaven segellats per crostes. Les característiques principals son pàtines profundes de color marró o blanc, els rastres de ocres ben marcats i les concrecions que arriben a caolinitzat el sílex i a malmetre la seva configuració original. Les arestes vives ens indiquen un llarg temps de deposició en el sol aflorat, i son pocs els elements de la col·lecció amb senyals de rodament. Les ascles majoritàriament tenen talons oberts amb graus d'esclatament de 110º i 120º en combinació amb altres en les que clarament s'endevina el seu origen Levallois per a extracció en Nuclis recurrents, altres tortuga i discoide.

Les peces més destacades son : Puntetes Levallois, alguna Rascadora, Denticulats, ascles i laminars ben configurats i un Bifacial gran damunt de ascla.

Mapa genèric-Jaciment protegit -CARTA ARQUEOLÒGICA



Antoni Freixas Massana ©-7-2.020.Any del coronavirus.