

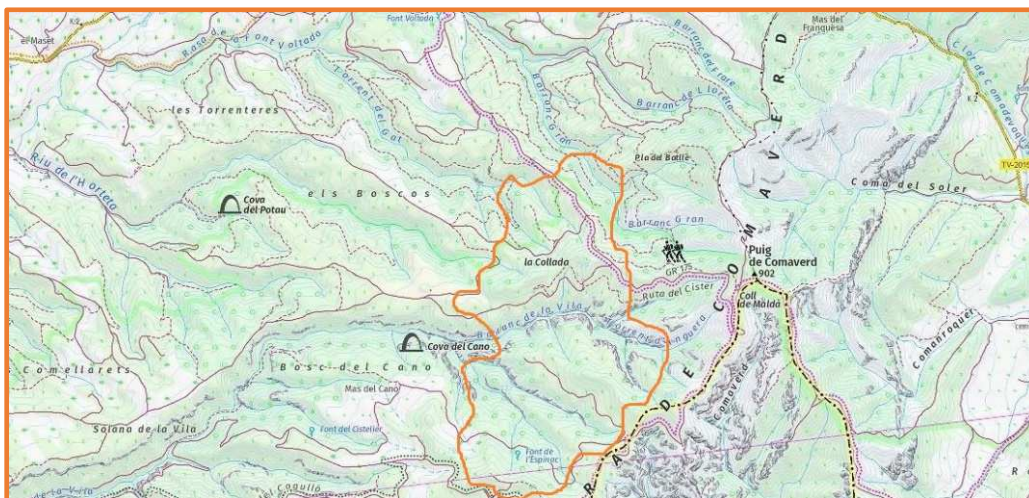
La mineria de sílex a cel obert a la capçalera del Barranc Gran de Montbrió de la Marca. Sarraí.

El coll d'en Maldà.

La muntanya del Comaverd i el Cogulló formen part del Prelitoral Central de Catalunya. Situades a ponent del bloc del Gaià. Els cims arriben a 900 metres d'altura i s'allargassen fins al Montclar de 948 metres. En el present article ens referim al que són la carena i vessants del actual terme de Sarraí, que amb els agregats de Montbrió de la Marca i Vallverd integren l'espai des de la plana al cim, amb els anomenats comellars que menen als camins a les alçades de les partides de Valldossera, Maldà, Bosc del Ballester, Bosc del Miquelò, Font de L'Espinac i els barrancs que partionen aigües del riu de la Vila o Vallverd i les que van a parar al riu Anguera. Dominen les formacions de conglomerats i les margues, alternant la composició dels sols. La característica que defineix el paisatge a la part alta, per sobre dels 650 m, són les barrancades que conflueixen al barranc Gran o de la Font Voltada de Montbrió de la Marca i la de les Hortetes afluents del riu Vallverd, i el de la Solana de la Vila que recull els de la Cativera i les Comes, naixements del riu Anguera.

El resultat de la erosió a format pendents i acumulació de graves per efecte de la disgregació del conglomerats. Tan sols els plans de Valldossera i Mas del Cano, damunt de la Cova del Cano, ancorats per els potents conglomerats de la Solana de la Vila han preservat una zona de margues més extensa.

Els signes de la extracció i explotació del sílex a la muntanya són molt importants al voltant de la carena d'en Maldà i els entorns, sense oblidar que la gran quantitat d'assentaments de la muntanya i els vessants fins a la plana al·luvial demostren a bastament l'aprofitament dels sílex que afloren en zones més baixes durant la Prehistòria.

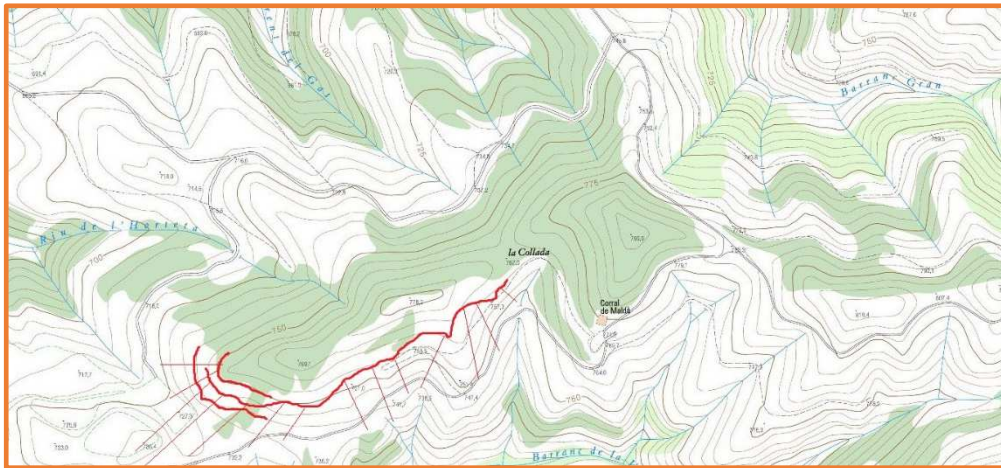


Area de les canteres a cel obert

EL COLL DEL MALDÀ.(La Collada)

El anomenat coll del Maldà resta a la capçalera del Barranc Gran, al refeu de 750/800 metres d'altura en el camí que puja a la part més alta del Comaverd de 902m.

El sector de troballes de Maldà es concreta a la vessant Sud-Est mirant al Cogulló. Conflueixen aquí els antics camins de Sarral a Vallespinosa per el mas del Franquesa ,i el de Montbrió de la Marca a Saumella, amb el camí dels Comellars que ve del Bosc del Pira de Sarral i tanca els aiguavessants de la Solana de la Vila i del Barranc Gran o de la Font Voltada. Dominen l'espai, els conglomerats formant pedrissos, una part de antics marges i barrancades amb petites comes de margues prop del corral del Maldà, amb fortes pendents als vessants.



Coll d'en Maldà .Aflorament de nòduls de sílex i dispersió dels materials.



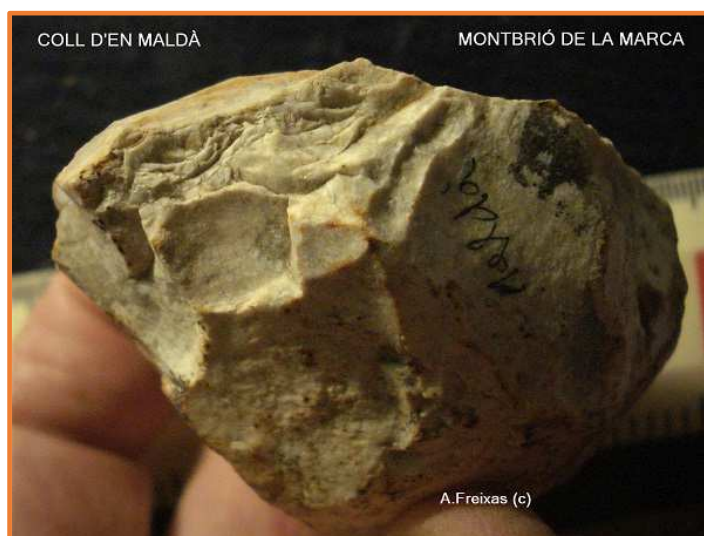
Sílex incrustat a la calcària. El més freqüent és l'aflorament en nòdul de forma ovalada, però també es pot veure en formes irregulars.



NUCLI DE SÍLEX POLIÈDRIC.

La geologia bàsica de la muntanya son les formacions de conglomerats amb una composició bàsica de calcària, sílex i silificacions varies, quars, algunes quarsites , amb variants depenent de l'escala dels afloraments en alçada .Les margues,alternant, afloren intercalades amb el peu de muntanya. La escorrentia de les barrancades a format dipòsits de graves resedimentades.

L'assentament Prehistòric es concentra en el replà i les vessants, amb una gran acumulació de talla de sílex, bàsicament del que anomenem talla primària de Nuclis, cercant els materials idonis per a les tasques específiques. Cal dir, que amb els anys la zona ha sofert una erosió molt important , amb un desplaçament dels útils dels estrats originals, i per tant cal considerar la explotació de les zones axials de la muntanya ,on el conglomerat, per la pròpia condició de la desforestació i la disgregació dels nòduls és més a l'abast. Un model que es repeteix en altres assentaments de la contrada.



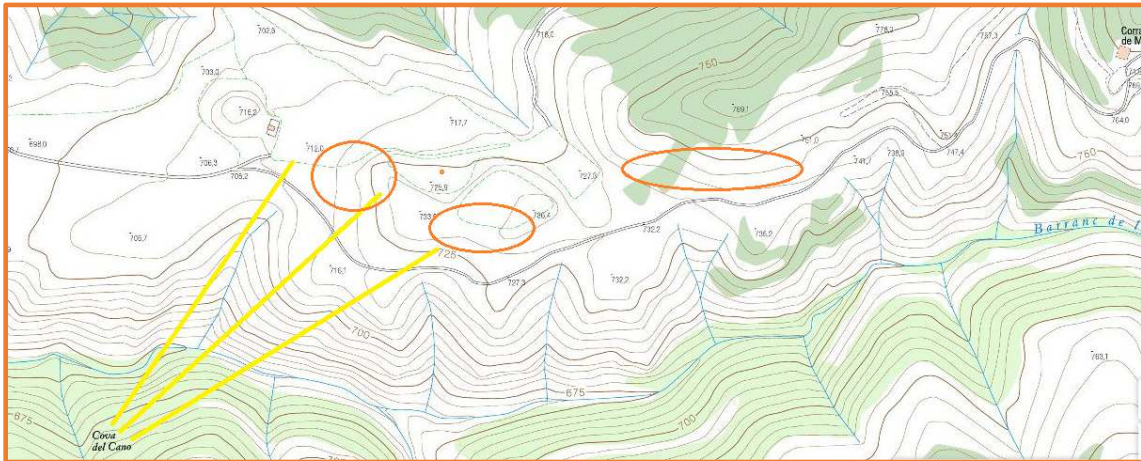
NÓDUL DE SÍLEX. PERCUTOR



NUCLI DE SÍLEX POLIÈDRIC AMB L'APROFITAMENT DE TOTES LES CARES.

Aquest tipus d'assentament es pot considerar com un lloc d'explotació de matèries primeres a l'aire lliure, a petita escala el que avui en diríem de "mineria a cel obert". La qualificació de "taller de sílex", amaga però, una simplificació de la colonització. El resultat de la cerca als anys 80 del segle XX, als vessants de la muntanya del Comaverd i del Cogulló ens fa veure que quan entrem a estudiar en detall el territori i les implicacions d'habitat amb la possible escala cronològica per acotar en el temps, entren altres variables que ens donen pistes del que realment va passar. No es pot dissociar el paper dels afloraments, que posaven a l'abast de les comunitats un dels materials més preuats, de les possibilitats d'habitat en un context en el que coneixem unes quantes balmes que servien d'aixopluc durant la Prehistòria.

En un radi proper de Maldà i podem veure tres grans balmes amb coberta de conglomerat, la de la anomenada Cova del Cano, la Cova del Potau i la cova del Miquelò. Al voltant de les mateixes amb un gran rastre de indústria lítica trobada en superfície i que ens parla de la seva ocupació en dades post holocèniques, bàsicament Neolític i Eneolític. No tenim proves de que els sediments de les mateixes tinguin indicis de jaciment. Les esmentades balmes però podrien ser tant sols la part visible de molts altres aixoplucs desapareguts per la caiguda de la visera/coberta, o en cas contrari el rebliment i segellament, com ens demostra el jaciment de Font Voltada de 12.000 anys, al localitzar-lo l'any 1.980 totalment enterrat i sedimentat. Altres localitzacions amb importants acumulacions de sílex tallat en superfície als repeus dels conglomerats de la Torrenera correspondrien a antics jaciments.



Projecció de la cova del Cano al assentament de Maldà.

També és interessant de seguir la memòria recent de les fonts avui desaparegudes degut al abandonament del treball del bosc i les marjades de la part alta de la muntanya. Tenim constància de la font del Cano propera a la Cova, la font de l'Espinac propera a la carena, la font del bosc del Tarrats, el degotall de la cova del Potau i la font del Cisteller en un radi proper tant al coll del Maldà com a d'altres assentaments de explotació de sílex com són el Bosc del Ballester, Espinac o la Collada. Son surgències de les que no sabem el cabal, però que sens dubte junt amb el riu de la Solana i el del Barranc Gran podien haver satisfet l'habitat de una comunitat.

Les troballes de superfície en aquests assentament de Maldà contenen una gran part de materials de rebuig i com a peces a estudiar, bàsicament Nuclis, Percussors, ascles i làmines, molts d'ells amb rastres del còrtex exterior que engloba el sílex. Els nòduls poden ser de mesura molt variada, i podem trobar Nuclis ja treballats de 2- 3cm, esgotades les possibilitats de extracció o també Nuclis de 10,15 cm amb explotacions parcials tenint en compte que el material adient que cercaven té una influència clara en la tria. Els Nòduls i Nuclis petits molt treballats són els de materials més compactes i de gra més fi, i amb més qualitat per la talla i la exfoliació.

La proximitat del possible hàbitat és una característica comprovada en el cas de la relació de Cova del Cano amb el taller de Maldà, aparentment lluny l'un del altre, que però en realitat són molt propers visualment i per comunicació auditiva i els materials perduren en un rastre físic des de la alçaria del barranc en direcció a la vessant del barranc que confronta a Cano. Una altra dada més difícil és la de esbrinar una cronologia més aproximada dels materials, en una forquilla del Neolític Final al Bronze Mig, i si perduren les explotacions en escala del temps.

La complexitat de Maldà és evident, però per troballes properes a la Torrentera amb la preparació de Nuclis majoritaris Piramidals i Polièdrics i la cerca de talla de uns determinats productes resultants podem donar per bona la colonització i explotació durant l'anomenat Campaniforme fins al Bronze avançat, la qual cosa no vol dir que tots els paràmetres localitzats aleatòriament no puguin demostrar la presència humana en dades més endarrerides. A pocs centenars de metres del Coll d'en Maldà, a la vessant Est de la muntanya, tenim la colonització demostrada de la vall de les Eres de Vallespinosa durant el Paleolític Mitjà, amb una datació més antiga de 40,000 anys B.P., explotant els sílicis de xerts que hi

afloren. A Font Voltada jaciment, a la mateixa vessant del Barranc Gran amb una datació de 11.000 anys B. P. es treballaven tant els sílex dels conglomerats com els de Vallespinosa . Altres materials procedents dels conglomerats ens podrien donar indicis més antics, com els puntualment localitzats a la Torrentera, del Paleolític Inferior i els propers a la balma del camí Ballester del Paleolític Superior.

Coll d'en Maldà és una colonització molt lligada a les parts altes de la muntanya mitjana com ho demostren altres múltiples troballes de la Catalunya meridional i en concret el Prelitoral del Penedès fins al massís del Gaià, amb jaciments emblemàtics com la Cova de Valldeserves , la cova de la Font del Molinot de Pontons, la cova de la Guineu a Guardiola de Font-Rubí, dels quals la màxima representació vindria donada per els grups de la ceràmica Campaniforme en el seu origen. La posterior evolució d'aquestes comunitats accentuaria la territorialitat i la explotació de recursos com els de la mineria del sílex en funció de la demanda del be material ,que s'explicita en un màxim encavalcant Neolític Final i Bronze inicial , és a dir des dels 2.200 A.C. al 1.600 A.C.



NUCLI AMB EXTRACCIONS RECURRENTS. (no Levallois)



Ascla de gra fí gris, ascleta i punta de cara plana sense retoc.



Ascles i laminars



Asclats laminars



Percutors de quarsita.

A la muntanya del Comaverd i Cogulló la erosió soferta per els materials suposen una dificultat important, a la zona de la carena axial, pràcticament no queden sols per damunt dels conglomerats. Tot i la dificultat de perioditzar aquest tipus de troballes en superfície tant les de Maldà com algunes de Espinac o camí del Bosc del Ballester ja ens en donen indicis.

La tipologia dels Nuclis es variada en funció del estat del material i les propietats. En gran part son de formes Piramidals, Bipiramidals, Polièdrics i Recurrents a la manera Discoidal sense plans laterals i que a priori considerem no Levallois.



Nuclis Piramidals



Nuclis Piramidals



Nucli amb extraccions creuades



Nucli amb extraccions creuades amb percussió directa, sense plans laterals.(no Levallois)

La intencionalitat dels mateixos rarament és aconseguir la extracció de laminars llargs, la dedicació es molt exclusiva per a la extracció de ascles, son una prioritat. No es pot obviar la dificultat de aconseguir laminars damunt de nòduls .En aquest apartat es cert que la producció de laminars va lligada a altres tipus de assentaments amb bones vetes de sílex , però en tot cas tampoc no tenen un paper important els laminars de petites dimensions. Cal esmentar les textures variades de sílex i la relació de algunes amb productes acabats presents a jaciments del entorn. Específicament, si que es pot vincular la varietat amb assentaments clarament Eneolítics de la Torrentera. Podem donar per fet que es un tret específic del Eneolític amb la recerca del artesà de textures adients a la fabricació de puntes de fletxa, i similars el lliurar-se a una exploració de tot tipus de materials. A part de Nuclis, asclats i Percutors , la major part dels útils trobats a la cantera tindrien una tasca ben específica per treballar la fusta, com els Denticulats amb retoc profunds abruptes i ascles amb retocs simples Denticulats al llarg de una vora formant serra i osques i que no entren clarament en el dibuix del que son les ascles procedents de Nuclis i variants dels mateixos.



Peça de sílex plana amb retocs abruptes denticulats.



La seva utilitat podria ser la de treballar la fusta, en el sentit de pelar la escorça i afuar.



GRAN ASCLA DE SÍLEX DE GRÀ GROS AMB RETOC DENTICULAT A LA CARA A



Ascla de sílex granulat amb afuat distal. (Per a possibles tasques de desforestació prèvies a la cerca dels nòduls silícis i l'aprovisionament de troncs i branques per a tasques domèstiques.)

Aquest tipus de transformats també els que hem reconegut als assentaments propers al camí de la Cova Cativera i a la Serra del Clot sobre Vallverd. Vinculats a la part alta de la muntanya, i quasi be absents de les localitzacions properes a les Torreneres. Son útils de una mida força gran i amb tipologies de les que als anys 60 del segle XX restaven associats al anomenat Campinyá, una cultura de talla del sílex trobada als altiplans de la França meridional.

A Catalunya una part dels "tallers de sílex" estudiats per Salvador Vilaseca restaven impregnats d'aquest tipus de eines al Priorat i Muntanyes de Prades i que Salvador Vilaseca relacionava amb tallers superficials del Modus I. Una cultura amb una cronologia del Neolític final Eneolític. Tanmateix a l'Alt Penedès tot un seguit de troballes a les parts altes del Prelitoral també i tenen afinitats, si be no amb la extraordinària quantitat i complexitat dels assentaments de la muntanya de Tarragona.



ÚTIL EN FORMA DE "T", O PETITA DESTAL – En -Encaixos de manegament i estigmes de utilització.

(Referències: S. VILASECA : "Las industrias de sílex tarraconense ", Madrid, 1953.

Dels "tallers de sílex" de Prades i el Montsant. Nougier, Demaison .Útills en forma de T (Bulletin S.P.F.)
De la cultura del anomenat Campinyá als anys 60 segle XX, dels altiplans del sistema central a França.

A Maldà la peça en forma de T, amb retocs clars de manegament i que podria ser utilitzada com una petita destal es un fòssil director clar de la fase posterior al Campaniforme i associat a assentaments amb ceràmiques acanalades del Bronze Inicial.



Tipus de sílex tallats del Coll d'en Maldà amb presència puntual i significativa als assentaments prehistòrics de Sarral.

(1.Sílex negre present a Font Voltada jaciment ,Paleolític Superior final, i a Torrenera CV3(Neolític final). 2 .Sílex caramel associat al Neolític Final. Eneolític . 3,Sílex lletós amb vetes present al Neolític Mitjà de Cortals.)



Rascadora

Algunes peces amb una tipologia més clàssica com la Rascadora R 23 còncava damunt d'ascla formant punta i el petit Gratador (G 11) , un Nucli de lamines de petit format, i un altre completament amortitzat.



Gratador.G11



Nucli amb extraccions de làmines



Nucli de sílex de gra fi, clapejat i amb l'estigma de extracció de una làmina a pressió.



Nucli amb extraccions curtes per a petites ascles.

Coll d'en Maldà i altres localitzacions com Font de l'Espinac i Bosc del Ballester entren de ple en el que seria el comerç i la difusió de bens de prestigi treballats en sílex i com a canteres de producció primària cercant els materials més adients, amb un element diferencial a l'hora de elaborar eines en el mateix lloc de extracció. La gran quantitat de Nuclis per si sol ens està ensenyant la dedicació a fons a la fabricació a bastament de uns elements que tindrien una sortida important des del comerç proper o llunyà. Una necessitat i potser una especialització dins del treball del sílex ja que no podem oblidar que altres territoris com el del Priorat gaudeixen de vetes explotades en diverses fases de la Prehistòria.

El paper de les grans balmes properes seria el de base comunitària dels habitants en aquest moment, la relació de proximitat i la presència de una part important dels sílex procedents de les extraccions als rodals o certificaria.

La especialització del moment s'observa a bastament en àrees regionals del Mediterrani com les del Sud Est de la Península o amb productes concrets en zones més properes com les de la zona del Baix Llobregat amb les mines de variscita de Gavà, els laminars de sílex procedents del sud de França, les destrals polides, la primera mineria de metalls i altres. La extensió de les àrees tallers de la Catalunya meridional és important i no es pot reduir a la contrada del Comarcal, però la reflexió al voltant d'aquesta ens proporciona nous elements de coneixement.



Nucli esgotat.



Preforma de Punta



Ascla laminar en sílex de gra fi.



Peça de sílex romboidal, de petites dimensions, en desconeixem el seu ús. Tot i la gran varietat de estudis dedicats a les eines de sílex elaborades durant milers d'anys a la Prehistòria, som conscients de una diversitat de formes que no sempre podem esbrinar. Podriem suposar una utilitat com a peça de joc?, un dau o quelcom de similar?. Per a ser manegada el gruix pot dificultar-ho?.

De cronologia propera a la colonització de Maldà i tenim a Torrentera/Hortetes els materials del **Pla del Gris** amb relictos que corresponen ja a una fase del Bronze Mitjà i que podrien relacionar-se amb una part dels localitzats als tallers de la part alta. La influència de la orografia de la part alta pot ser notable a l'hora de vincular els processos amb les troballes. La erosió dels vessants ens hauria deixat les evidències més "modernes" de la activitat de extracció i a mesura que la exploració ha estat en cotes més baixes la diversitat tècnica augmenta.

El factor diferencial dels útils de format gran i que restaven associats al antic complex Campinyà, en formats de serres, destrals, pics, i variants que semblarien extrems de cultures arcaïques seria una forma de expressió dels condicionants domèstics de la muntanya mitjana lligats a la desforestació, recolecció i pastura. En definitiva els relictos de la colonització de les parts altes de muntanya en dades avançades del Neolític. Un destí ben diferent es la preparació i elaboració de Nuclis de sílex com per el consum propi però també la base de intercanvi i comerç amb altres comunitats més o menys llunyanes.

La recerca al voltant del Cogulló i Comaverd posa en evidència més de una trentena de localitzacions destacades i una quantitat important de troballes aïllades que bàsicament pertanyen al Neolític i al Eneolític fins al Bronze avançat. La compartimentació de les troballes sobre el terreny a permès diferenciar materials en espais molt propers i veure que els afloraments situats en vessants de les zones més baixes proporcionen diversitat d'ocupacions. A la part axial de la muntanya no s'han pogut diferenciar per la pròpia condició de les pendents i la forta erosió dels conglomerats i les margues.

En conclusió, hem de exposar el resultat final de la recerca amb la certesa de un poblament de finals del Neolític que explota els recursos de roques de sílex fins ben entrat el Bronze Mitjà, diferenciant aquí el ventall de útils necessaris en ecoambients molt diferents als de les ribes dels rius i de la plana en que les comunitats prehistòriques s'expressen de una altra manera en les seves necessitats.

Referencies :

Balsan L, G Costantini - Gallia préhistoire, 1972 - "Étude archéologique et synthèse sur le Chalcolithique des Grands Causses".

C. Billard sem-linkRichard Cottiaux sem-linkThierry Ducrocq Année 1990 "Un site d'habitat chalcolithique à Grands Laviers (Somme)"Revue archéologique de Picardie 3-4 pp. 15-26

Desmaisons.J - Bulletin de la Société Préhistorique de France, 1935 - JSTOR "Silex préhistoriques de formes énigmatiques".

Dreyfus. Marie-Claire 1959 56-11-12 pp. 724-730 "Le gisement campignien de Saint-Just-des-Marais"Bulletin de la Société préhistorique française

Freixas.A 1.983- 1.984 -1.986-2.006-2.007. Articles de Prehistòria del terme de SARRAL A LA REVISTA "EL BALUARD" . SARRAL.

A.Freixas i Anna Mir 1.981 - "EL JACIMENT DE SUPERFÍCIE DELS CORTALS, SARRAL (CONCA DE BARBERÀ" Informació Arqueològica nº 35 Gener-Abril del 1.981

Freixas A."PLA DEL GRIS-CV1",2.016 <http://www.tonisilex.cat/Fitxes/Cv-1.html>

Freixas A. 1.999/2.020. a Paleo.Flint. "[Fitxes dels assentaments prehistòrics del terme de Sarral .Conca de Barberà](#)".

Laplace G. 1972,:" La typologie analytique et structurale : base rationnelle d'étude des industries lithiques et osseuses," Colloques Nationaux du C.N.R.S.. nº 932, Banques de Données Archéologiques, Marsella, pag,91-143

Merino J.M 1.994."Tipología lítica " -JM Merino. Editorial Munibe

Oms FX , X Esteve, J Mestres, P Martín "La neolitización del nordeste de la Península Ibérica: datos radiocarbónicos y culturales de los asentamientos al aire libre del Penedès"... - Trabajos de ..., 2014 - tp.revistas.csic.

Ortega D, C Roqué, X Terradas "Disponibilidad de rocas silíceas en el noreste peninsular: resultados del proyecto LITocat"- Cuadernos de Prehistoria y ..., 2016 - revistaseug.ugr.es.

Vilaseca. S: "Las industrias de sílex tarraconense ", Madrid, 1953.

Vilaseca. S. : "Reus y su entorno en la Prehistoria ", Reus, 1973