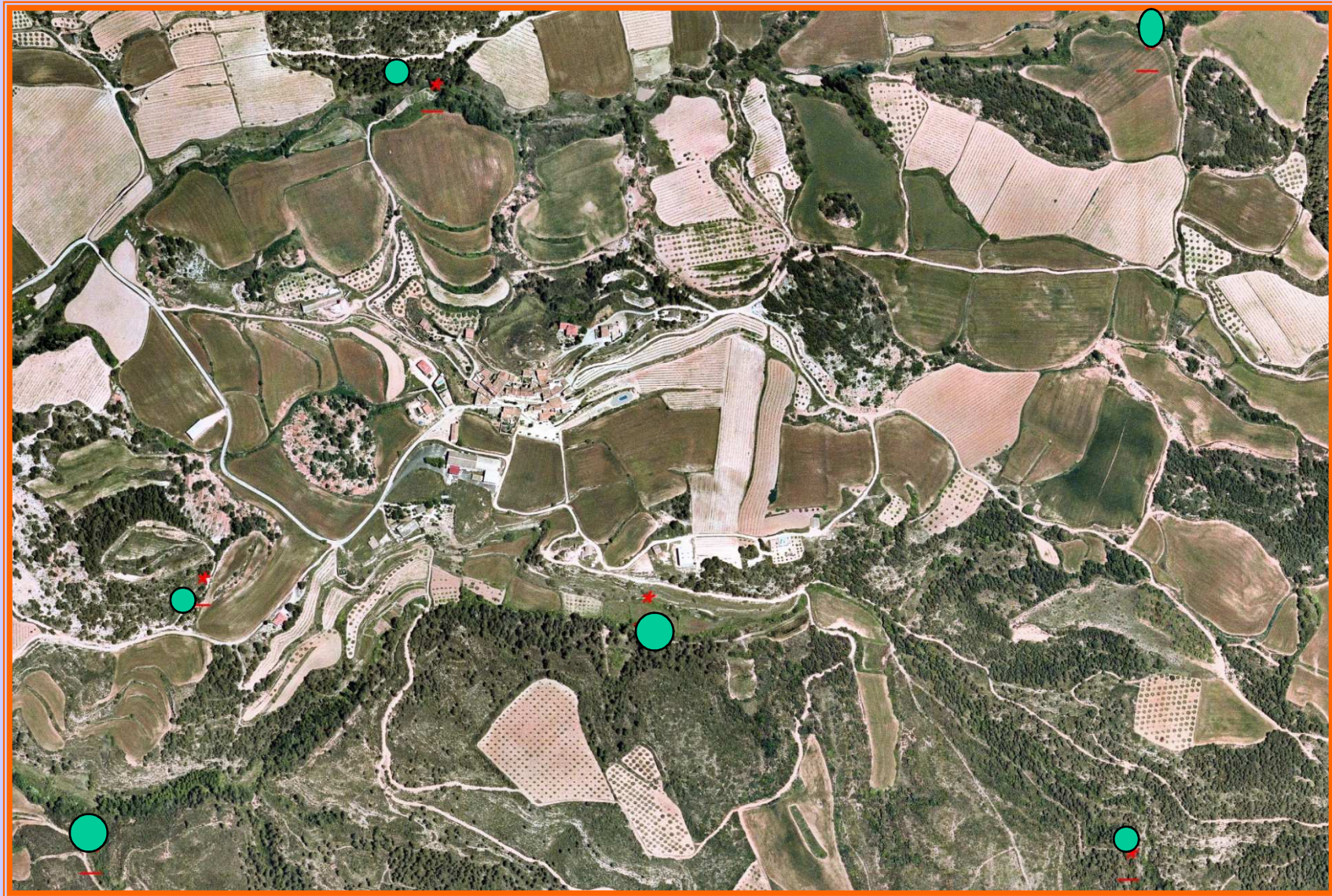


PREHISTÒRIA DE MONTBRIÓ DE LA MARCA

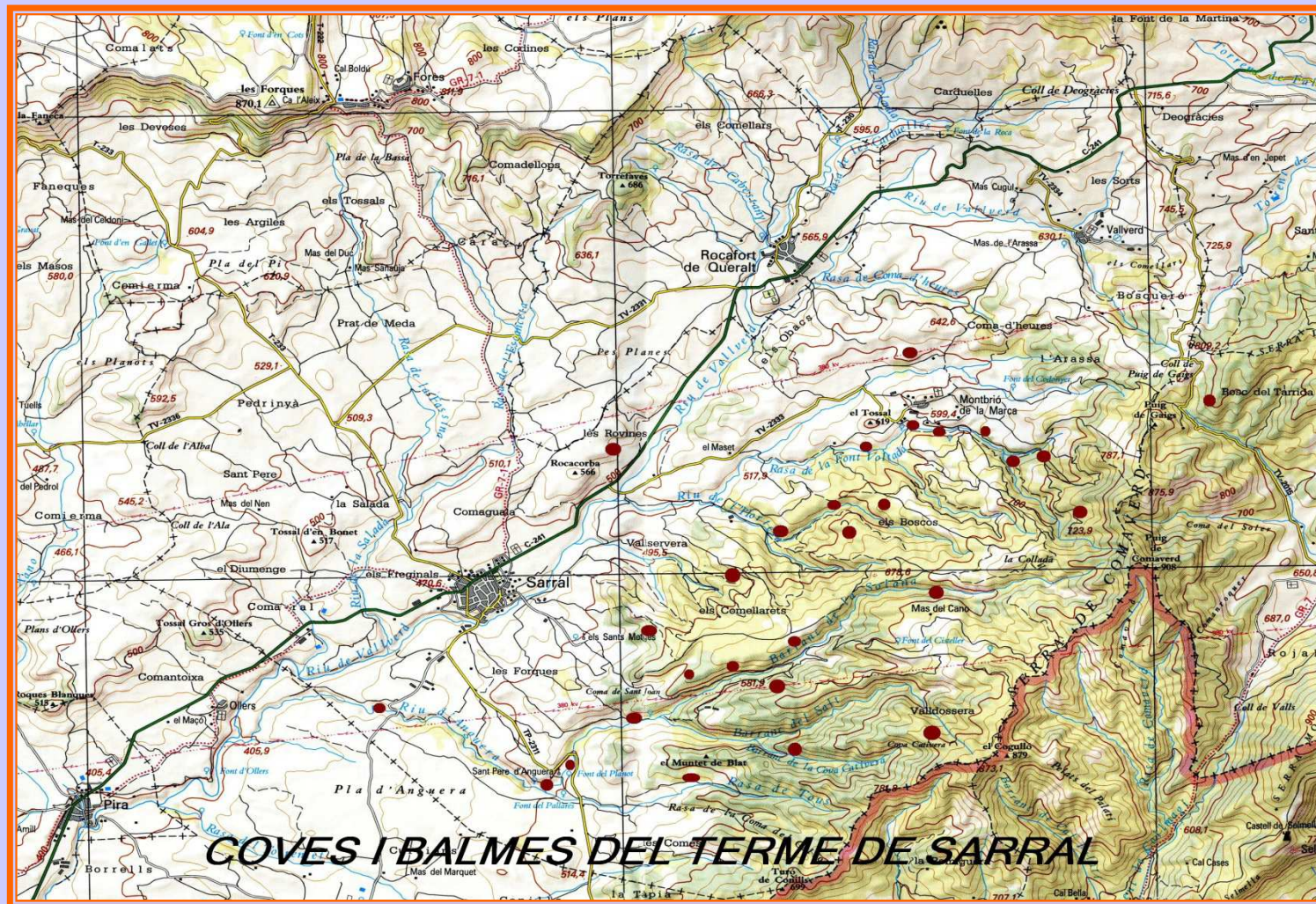


Les primeres petjades Font dels Aubis

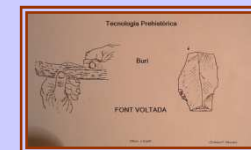
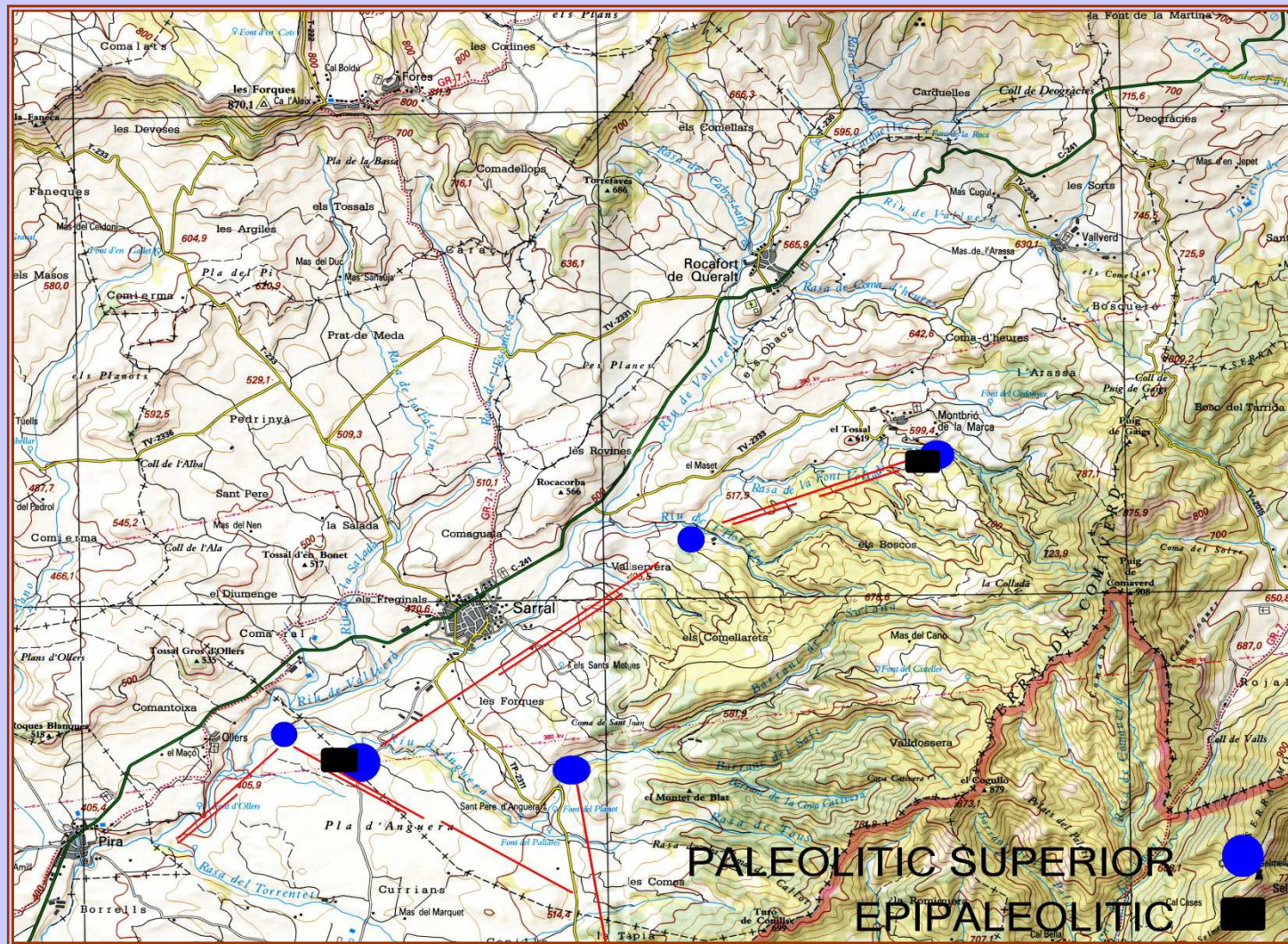
Paleolític Mitjà 115.000/ 60.000



HABITACLES RUPESTRES RELACIONATS AMB EL POBLAMENT PREHISTÒRIC



PALEOLÍTIC SUPERIOR I EPIPALEOLÍTIC A SARRAL



FONT VOLTADA



PAS DE BARBERÀ

PALEOLÍTIC SUPERIOR I EPIPALEOLÍTIC. 38.000 / 10.000 ANYS B.P.

ASSENTAMENTS PRINCIPALS I RECORREGUTS DELS *H. SAPIENS*

Cova de la Balbina o del Aluja

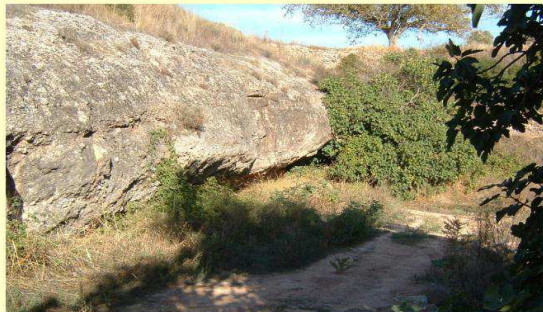


Cova del Aluja

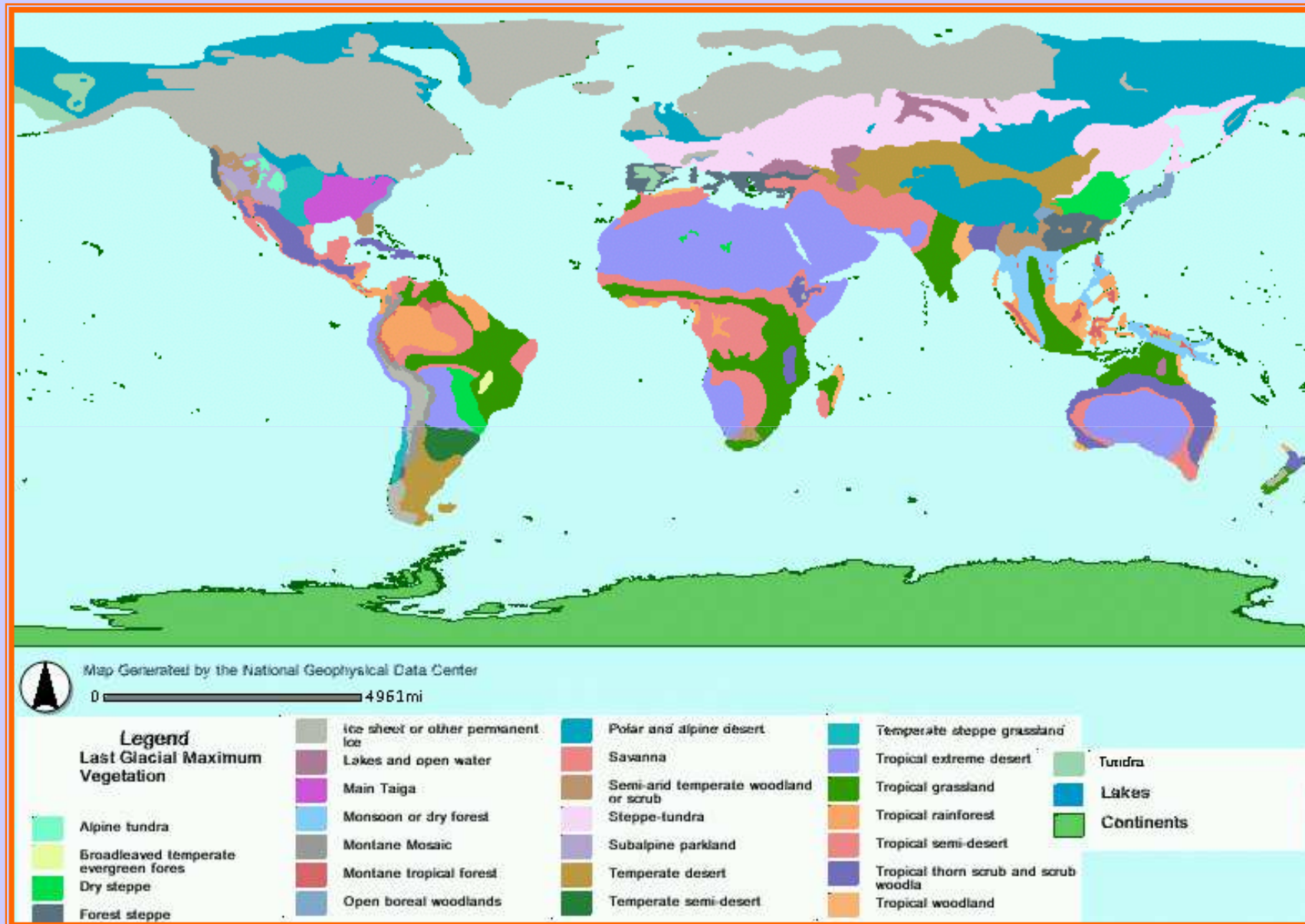
Barranc Gran



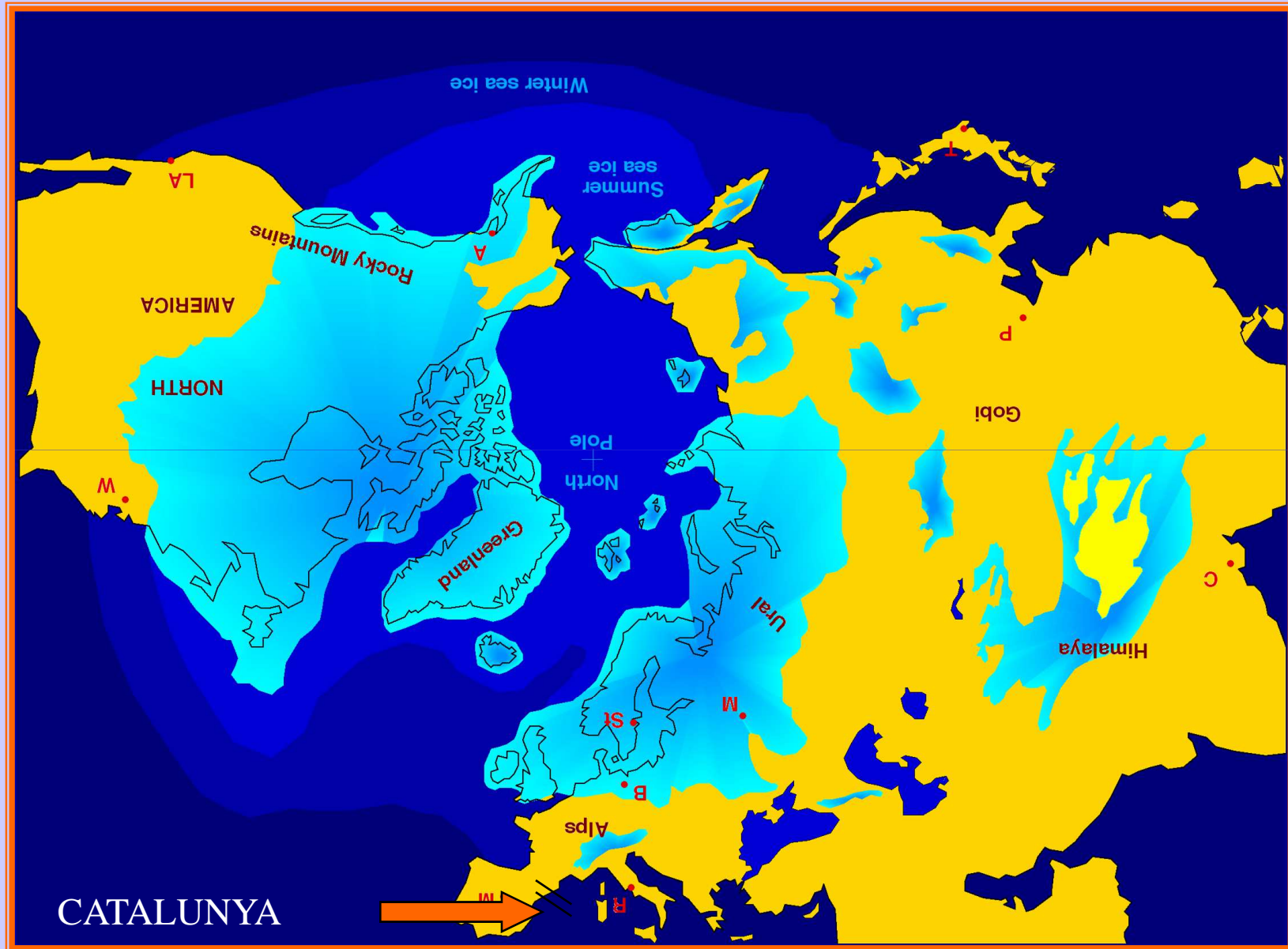
La Cova de la Balbina a Montbrío, és una de les moltes baumes amb coberta de conglomerat de l'antic terme de Montbrío.



VEGETACIÓ DOMINANT EN EL MÀXIM GLACIAL



Màxim Glacial





BARRANC GRAN, O DE LA FONT VOLTADA

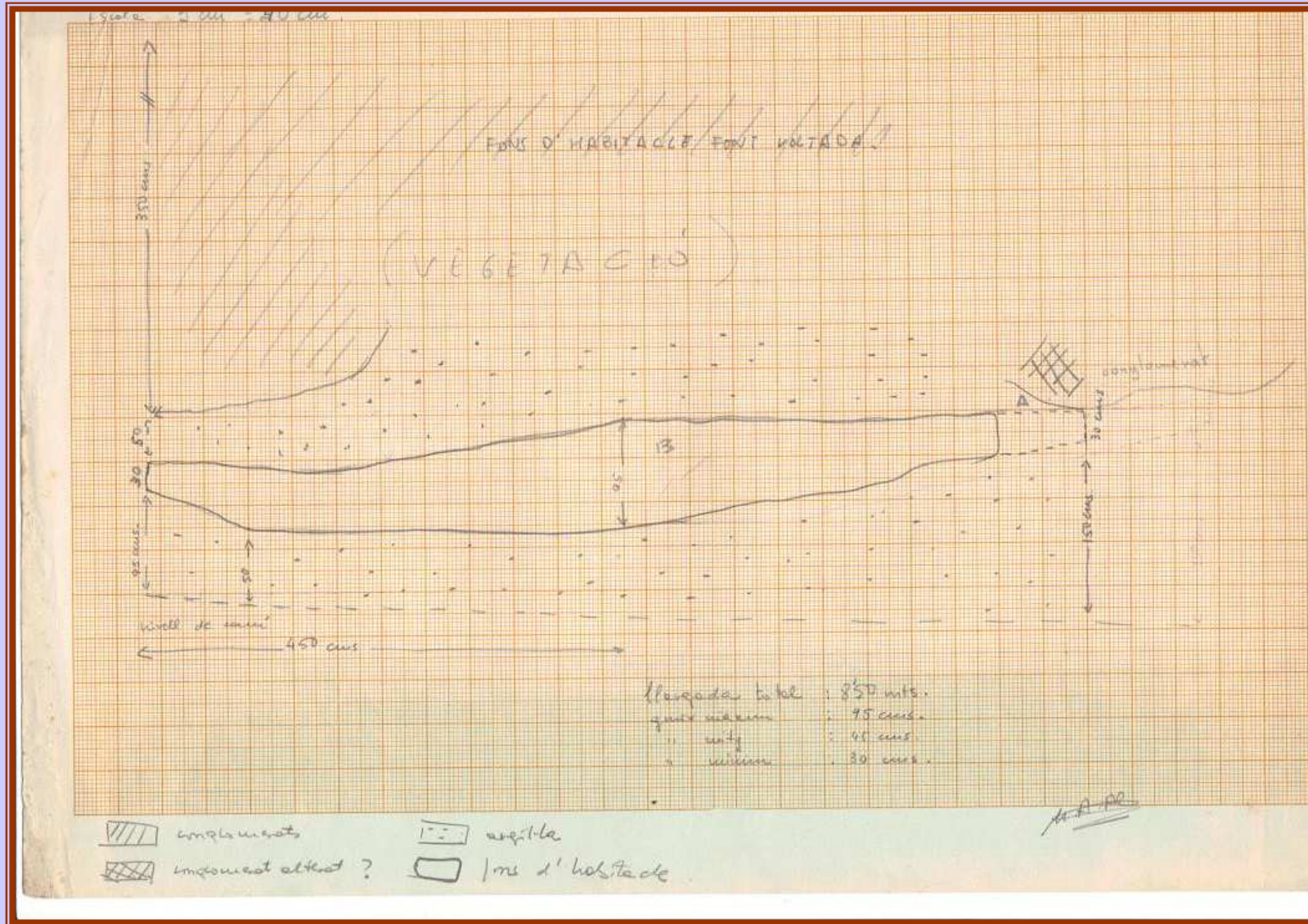
**L'ESPAI DELS
SAPIENS
AL PALEOLÍTIC
SUPERIOR**

*Barranc Gran o de la Font Voltada
Montbrió de la Marca*

Font Voltada. Punta de la Gravette



Jaciment de la Font Voltada



DIBUIX A ESCALA L'ANY DE DESCOBERTA DEL JACIMENT - FREIXAS/ALIÓ ©

Excavacions Font Voltada 1.980-1983



INFORMACIÓ

12 EL PERIÓDICO
Lunes, 8 de agosto de 1983

las cosas de la vida

Cultura

Restos de 9.000 años en una cueva de la Conca de Barberà

Un equipo de quince historiadores y arqueólogos analiza trozos de sílex, polen fosilizado y huesos

El yacimiento arqueológico puede ser todo un descubrimiento, pero los técnicos que excavan, analizan, clasifican y estudian sobreviven como pueden con una subvención de 200.000 pesetas

Montrió de la Marca (Conca de Barberà). - Un yacimiento arqueológico de más de 9.000 años de antigüedad está siendo estudiado por un equipo de historiadores y arqueólogos bajo la tutela de la Generalitat de Cataluña.

El yacimiento se encuentra en la cueva denominada de la Font Voltaga, muy cerca de Montrió de la Marca y desde el pasado día 1 de agosto, un equipo de quince personas bajo la dirección de la doctora Ana Mir están dedicadas plenamente a trabajos de recuperación de numerosos restos pertenecientes a la época postglaciaria, concretamente perteneciente a la época epipaleolítica con complejos laminares.

Polen fosilizado

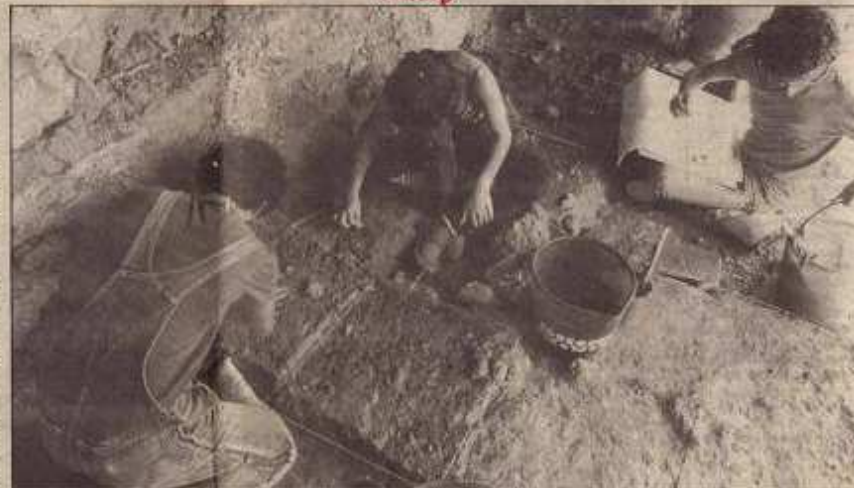
Según manifestaba Ana Mir que también es conservadora del museo de prehistoria de Reus, se están aplicando nuevos métodos de trabajo que desde hace años se han estado utilizando en Rusia y

alizado que se encuentra en el yacimiento.

El equipo está compuesto por profesionales, estudiantes e incluso algún autodidacta procedentes de Barcelona, Terrassa, Vilafranca del Penedès, Las Palmas y de las comarcas tarraconenses.

Los numerosos restos de sílex, carbón, huesos, óxidos de hierro, etcétera, que se van encontrando son depositados momentáneamente en el Museo Arqueológico de Barcelona, a la espera de que la Generalitat construya un museo local en Sarsal o bien el material sea depositado en el actual museo comarcal de Moixóbarc.

Los trabajos se realizan por secciones de cincuenta centímetros de longitud y otros tanto de anchura. El responsable de cada uno de los sectores es uno de los miembros del equipo. Estas medidas se han adoptado al descubrir nuevos elementos que podrán determinar en el futuro tanto la fauna de la época como el sistema de



Escaso presupuesto

Paralelamente a estos trabajos, dos miembros del

Quince arqueólogos trabajan en la cueva desde primeros de agosto

marca de la Conca de Barberà.

Ana Mir y Antonio Fraixes, miembros del Servicio de

bajos de sondeo en obra nueva próxima que se está estudiando, porque con un presupuesto de 200.000 pesetas

El equipo, no obstante duerme en las escuelas públicas de Sarsal donde también

Modernos métodos de excavación Hallan restos de nueve mil años de antigüedad en una cueva de Montbrío

MONTBRÍO DE LA MARCA

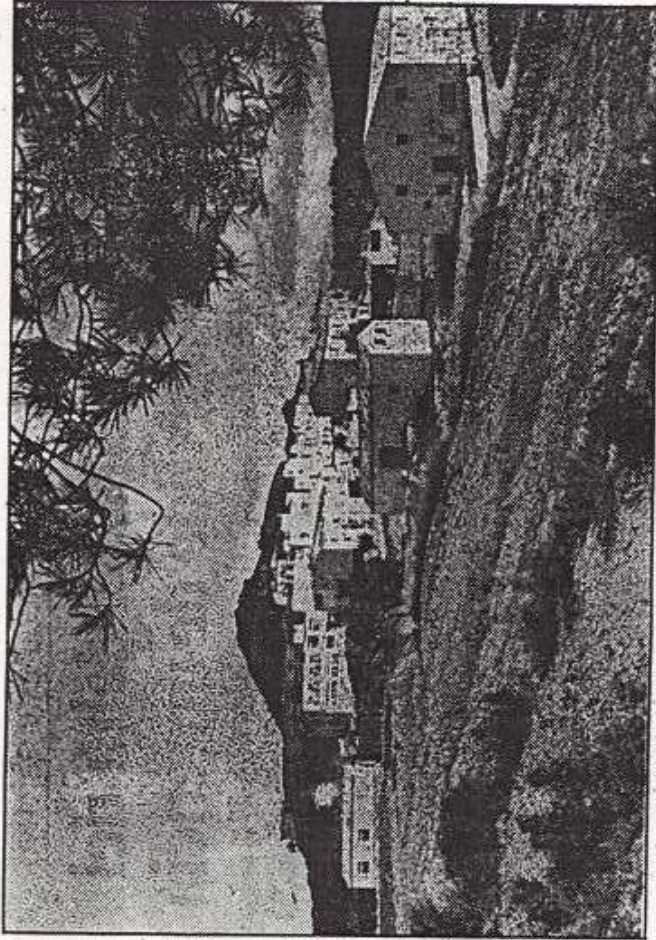
Un equipo de quince arqueólogos ha hallado unos importantes restos de hace nueve mil años en el curso de unas excavaciones que están efectuando en una cueva de Montbrío de la Marca, pedanía del municipio del Serral. Este equipo, subvencionado por la Generalitat y por el propio Ayuntamiento de Sarrià, está desarrollando a cuarta campaña de este yacimiento, que ha deparado notables sorpresas, tanto por la variedad de los restos encontrados como por los modernos métodos empleados en la investigación.

La cueva en la que se ha hecho el hallazgo está localizada en las inmediaciones de la Font de la Marca. Si en una primera fase se procedió al desmonte de la zona arqueológica, ahora se está efectuando ya el estudio de las secciones transversal y longitudinal de la misma con la

recuperación de vestigios de verdadera importancia. Anna Mir, directora de la excavación y conservadora del museo comarcal de Reus, ha explicado al El Correo Catalán que «la importancia de este yacimiento viene determinada por pertenecer al período post-glaciar, es decir, al momento de la transición del Paleolítico al Neolítico».

Reconstruyen la vida primitiva

Con una antigüedad de nueve mil años están apareciendo restos de útiles de sílex, así como una minifauna que permite reconstruir la forma de vida de los primitivos pobladores de esta zona, situada a caballo entre las comarcas de la Conca de Barberà y de La Segarra. Los restos recuperados aportan datos concretos y específicos sobre el paso de una economía cazadora a otra agrícola, característica verdaderamente singular en yacimientos de este tipo. «De momento, las piezas re-



Montbrío de la Marca atesora un importante yacimiento en una cueva. Los arqueólogos utilizan técnicas muy modernas para estudiarlo.

cuperadas se hallan en depósito en el Museo Arqueológico de Barcelona, aunque es muy posible que se levante un museo local en Sarrià. En caso contrario, las piezas pasarían al Museo Comarcal de Montblanc», señaló Anna Mir.

En esa excavación se emplean los más modernos sistemas puestos a disposición de los arqueólogos. «Utilizamos las técnicas del carbono 14 para establecer la fecha del yacimiento mientras que a través del polen

Anna Mir está satisfecha de su equipo de arqueólogos, integrado por chicos y chicas procedentes de varios lugares de Catalunya e incluso de la comunidad de Las Palmas. La limitación de la subvención impide proseguir de momento los trabajos de la excavación que deberán de aguardar a una nueva campaña para profundizar en los hallazgos registrados hasta ahora.

Josep Sabaté

L'Arboç: Los empleados de Caldererías

Llibreta de excavació amb les coordenades cartesianes dels materials.

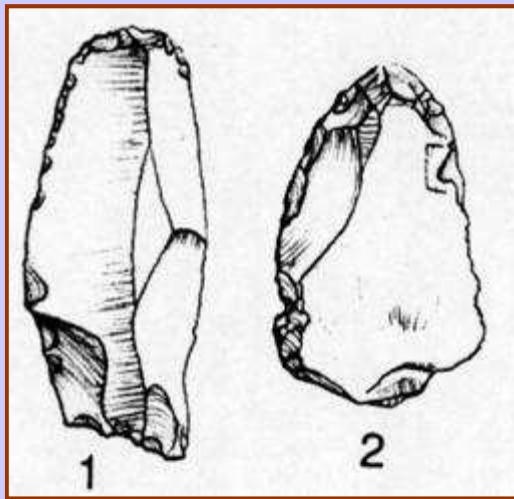
ORIGEN:		LOCALITZACIÓ:					DATA:		
NBRE.	OBJECTES	COORDENADES			Q	S _q	TALLA	UNITATS	OBSERVACIONS
		Z	X	Y					
551-1557	7 Laminas				I 2	2	105-110	Cerdos	seguela del punt a 26
1558	Esamos	70	16	17	I 1	4	70-80	Argils	
1559	Nucli	61	26	25					
1560	Trusadura.	71	15	21					
1561	1 Acle								
1562	Punta amb dots	-	-	-	I 1	3	70-80	Argils - Aud	
1563	1 Acle								
1564-1565	2 Acels	-	-	-	M 1	1	40-55	Argils	
1565	1 lamina								
1567-1569	2 Acels	-	-	-	M 1	2	25-30	Cerdos	
1569	1 lamina								
1570	1 Ore								
1571	1 Acle	-	-	-	M 1	2	30-35	Cerdos	
1572-1575	2 laminas								
1576-1575	2 Ores								
1576	Nucli	47,5	21	11	M 1	3	40-50	Argils	
1577-1581	5 Ores	-	-	-					
1582-1583	2 Acels								
1584	Rascador	30	18	7	M 1	4	25-30	Cerdos	
1585-1590	6 Acels								
1591	1 lamina								
1592	1 Ore	-	-	-	M 1	4	30-35	Cerdos	
1593-1596	4 Acels								

Materials del jaciment de la Font Voltada 10.980 B.P.

- A.Freixas Massana ©



Ùtils de sílex



Denticulat



Gratador



Diferents tipus de sílex utilitzats per els humans a la Font Voltada ara fa uns 10.900 anys.

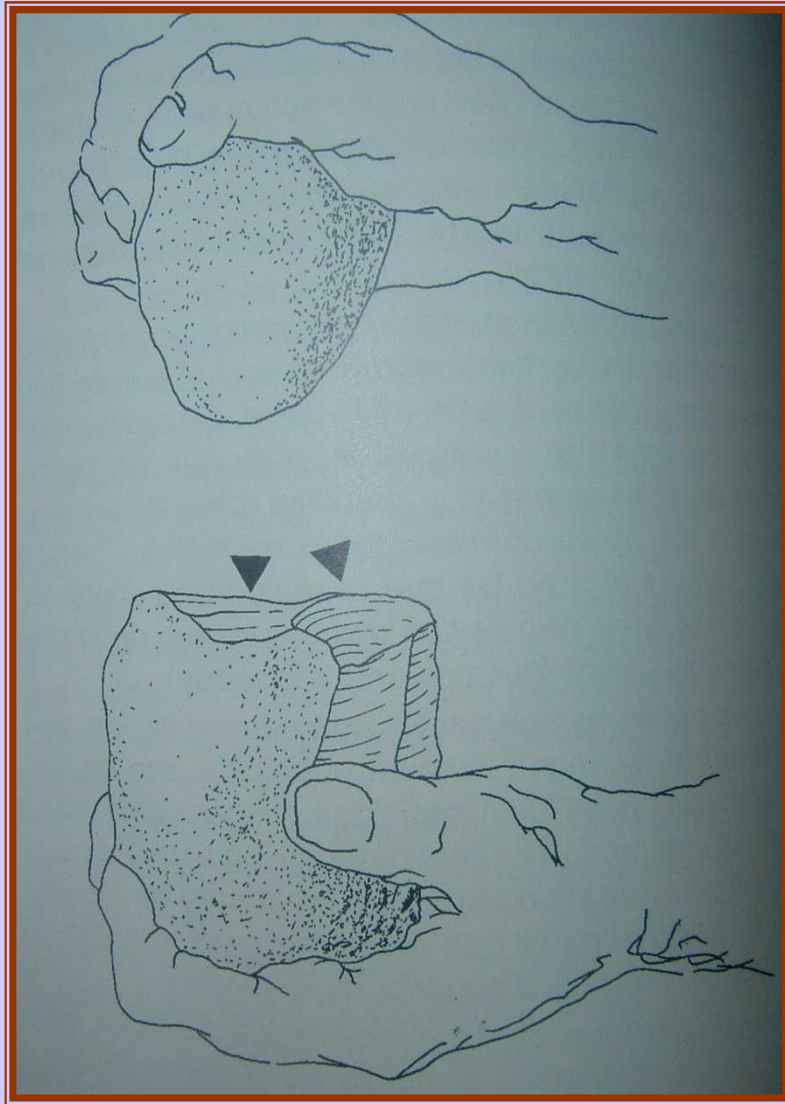


Vallespinosa

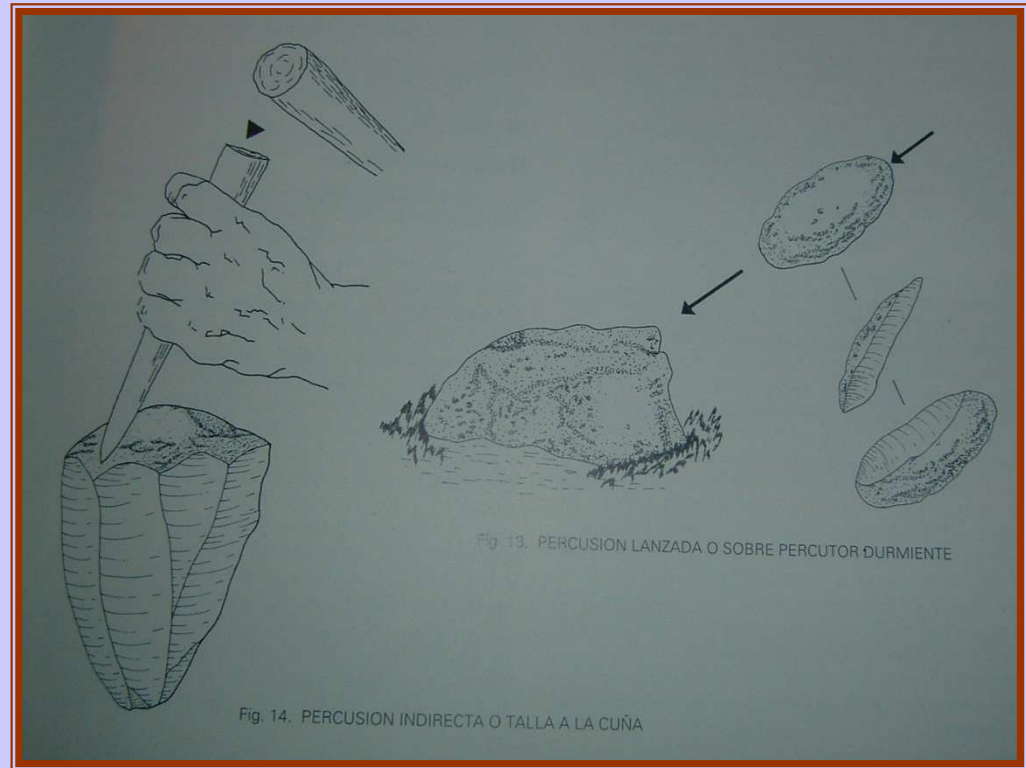


A la vall hi podem trobar els rastres de la explotació de vetes de sílex/xert des del Paleolític

Tenologia Prehistòrica



Percussió directa



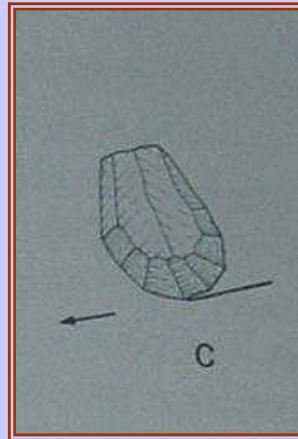
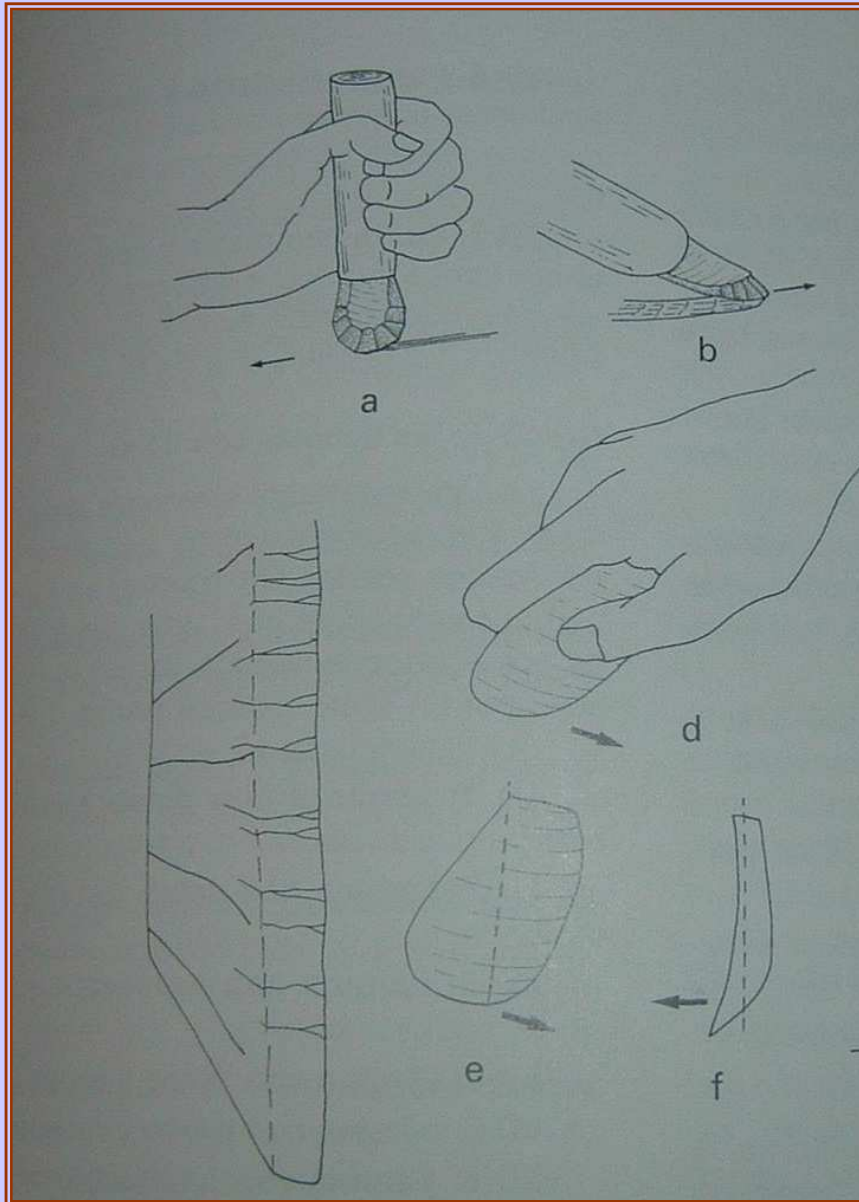
Percussió indirecta

Percussió llançada

Gratadors de la Font Voltada



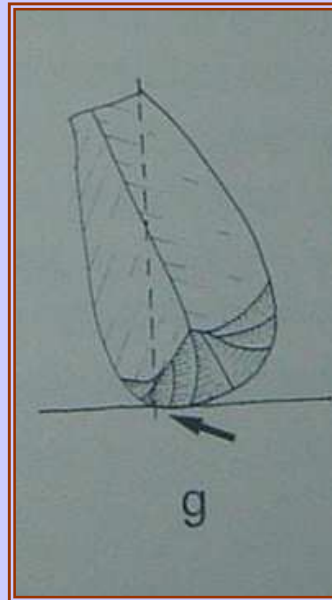
TECNOLOGÍA PREHISTÒRICA : ELS GRATADORS



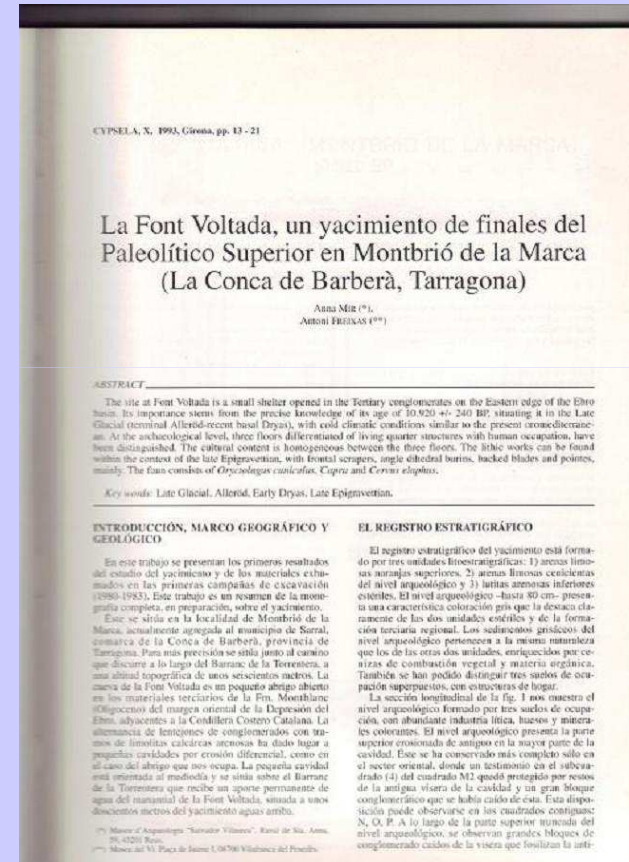
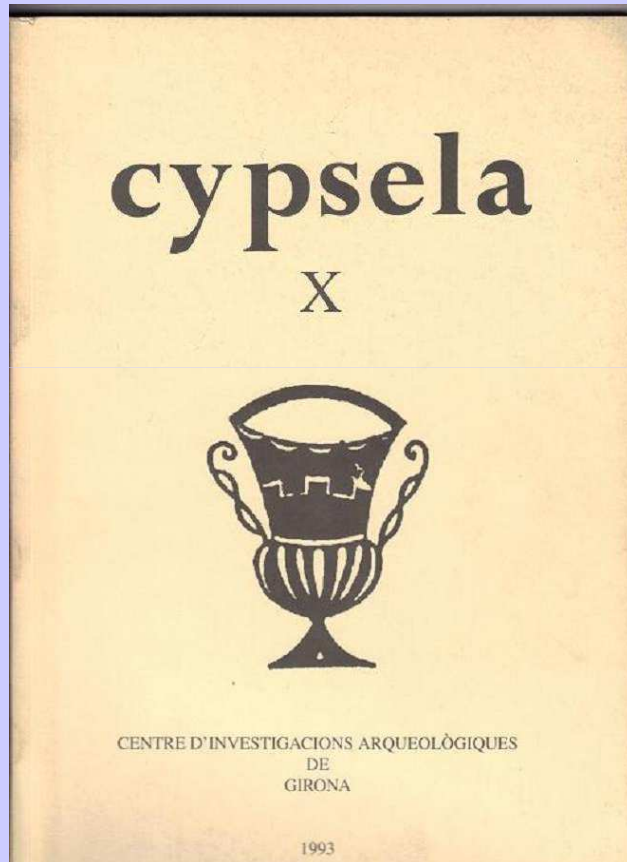
Utilització dels Gratadors

a) Com a ganivet ;b)com a gubia ;c)com a burí segons PFEIFFER.

Segons SEMENOV d) com, s'agafa amb la mà i la direcció de utilització e)f) i g) la posició i direcció de utilització vist des de la cara ventral ,perfil i dorsal



PUBLICACIÓ



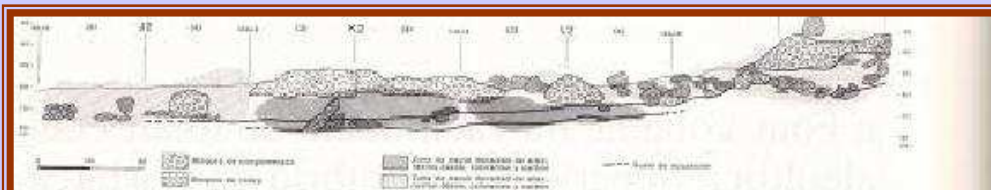


Fig. 1. - Sección longitudinal (W-E) en la que se muestran los tres suelos de ocupación y las zonas de acumulación de ciertos valiosos hallazgos.

gua superficial de erosión y protegen el registro sedimentario. Por encima de estos bloques, se encuentra el gran terraplén de arenas limosas naranjas que sellaron la cavidad hasta el momento de su descubrimiento.

LOS SUELOS DE OCUPACIÓN Y LAS ESTRUCTURAS DE HOGAR

El estado actual de las excavaciones ha permitido la distinción de tres suelos de ocupación: 1) $z = 40-45$ cm, 2) $z = 60-75$ cm y 3) $z = 70-80$ (fig. 1).

El suelo de ocupación superior ($z = 40-45$) se ha conservado sólo en el sector oriental de la cavidad, en los subcuadrados (2) y (4) del cuadrado M2. Este suelo contenía una estructura de hogar en forma de cubeta adosada a la pared del fondo de la cavidad. Esta cubeta estaba limitada lateralmente por bloques calcáreos ($cm = 40$) y, en la parte superior, por una semicorona de bloques igualmente calcáreos situada en el subcuadrado (2). Este mismo tipo de estructura ha sido

descrita por Aime et al. (1989) en yacimientos epipaleolíticos y mesolíticos.

En el suelo de ocupación de cotas $z = 60-75$ cm se han podido reconocer dos estructuras de hogar, una en el cuadrado M2 y la otra en el cuadrado L2 (fig. 1). La primera ocupa la superficie de los subcuadrados (2 y 4) y tiene forma de cubeta poco profunda (fig. 2), pavimentada con bloques centimétricos calcáreos y protegida lateralmente por una semicorona de bloques calcáreos. La segunda estructura de hogar se encuentra en el cuadrado L2, situada en el interior de la cavidad, aprovechando las irregularidades naturales del sustrato sobre un escalón natural de la roca. Al pie de esta estructura hay dos áreas de fuego protegidas por semicoronas de piedras. Una estructura de mayores proporciones, pero similar a la descrita, se encontró en el abrigo tardiglaciár (Allerdy de Bavans (Doubs, Francia) (Aime et al., 1989).

Sobre el suelo de ocupación cota $z = 70-80$ cm se ha distinguido otra estructura de hogar del tipo plano simple, en la que los bloques asociados no parecen te-

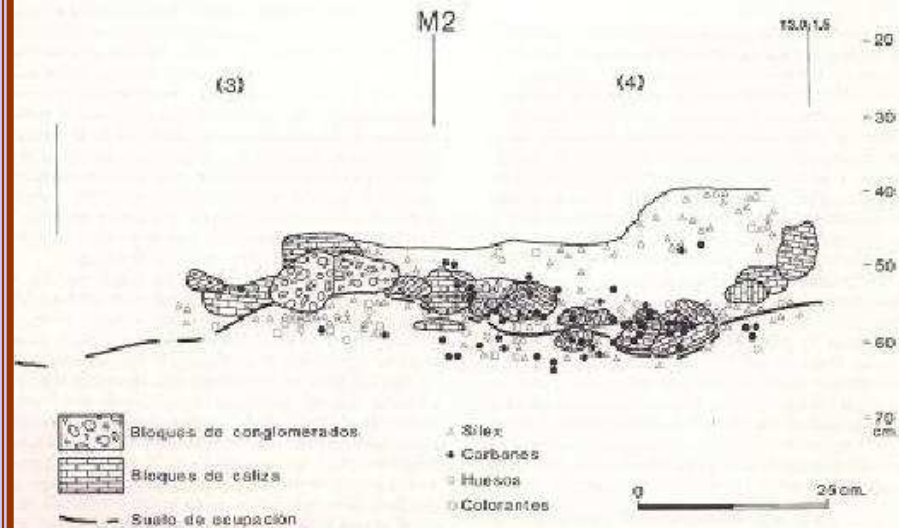
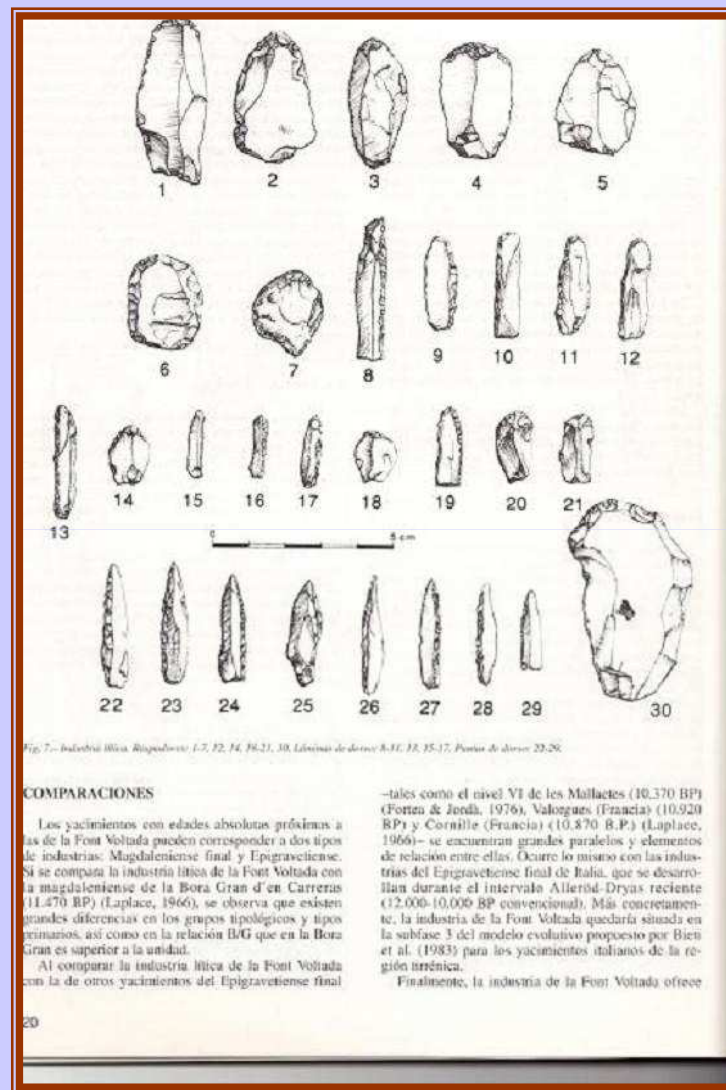
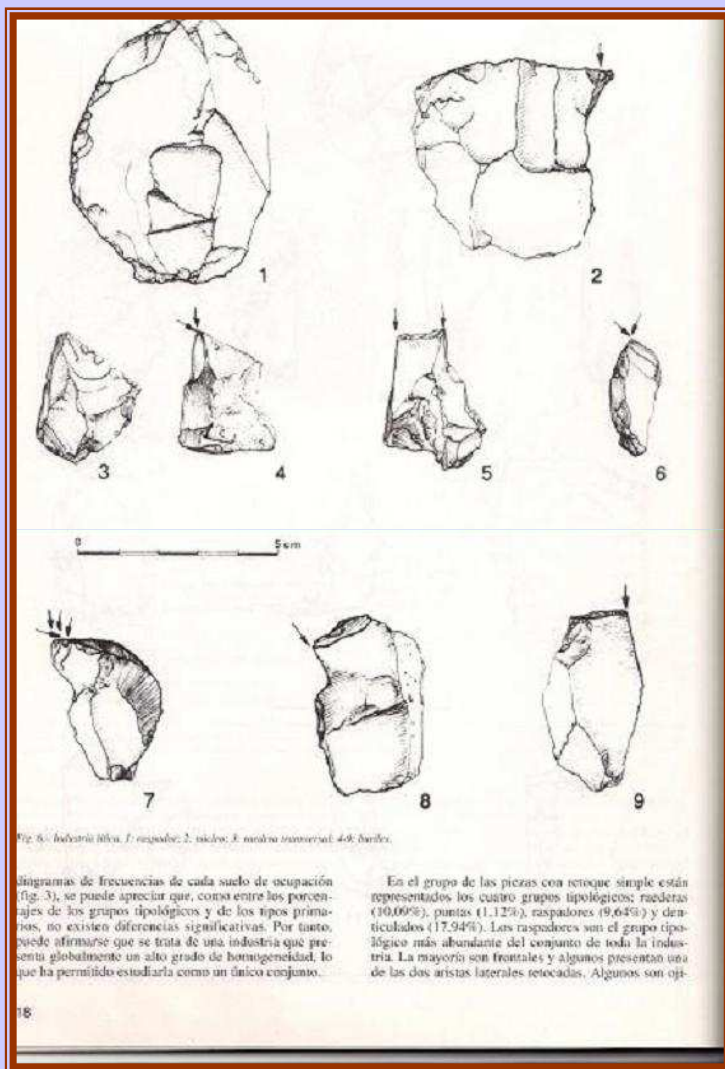


Fig. 2. - Sección detallada del hogar de tipo cubeta del suelo de ocupación $z = 60-75$ cm, en el cuadrado M2. Cométese con la fig. 1.

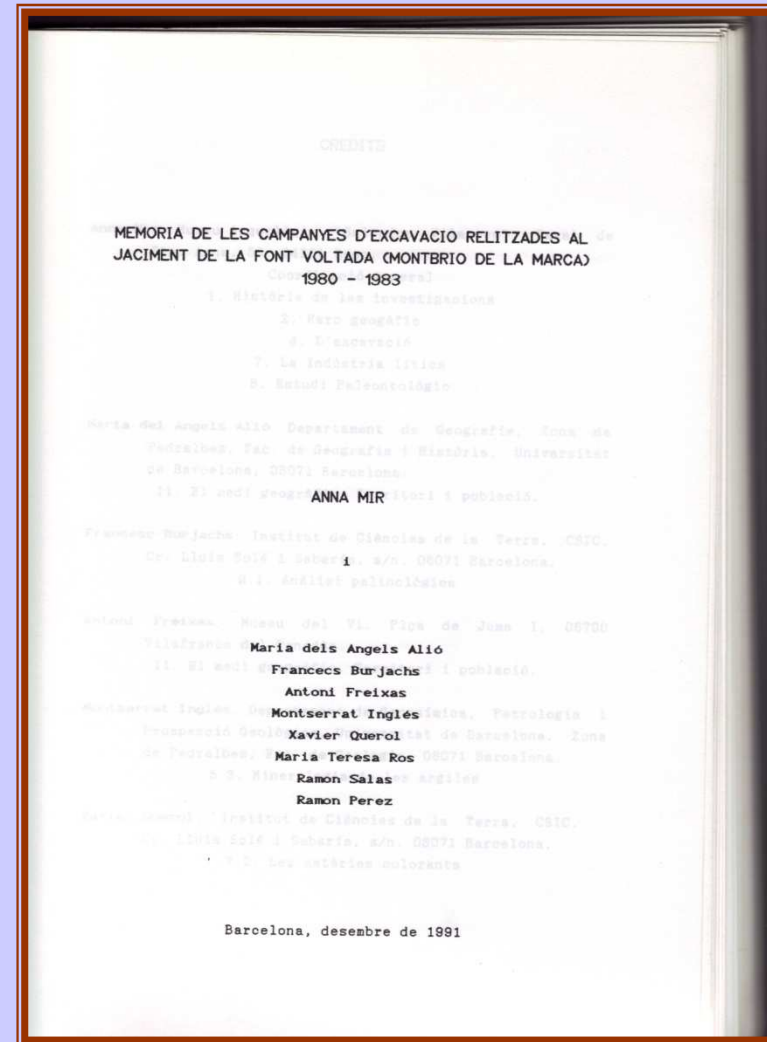
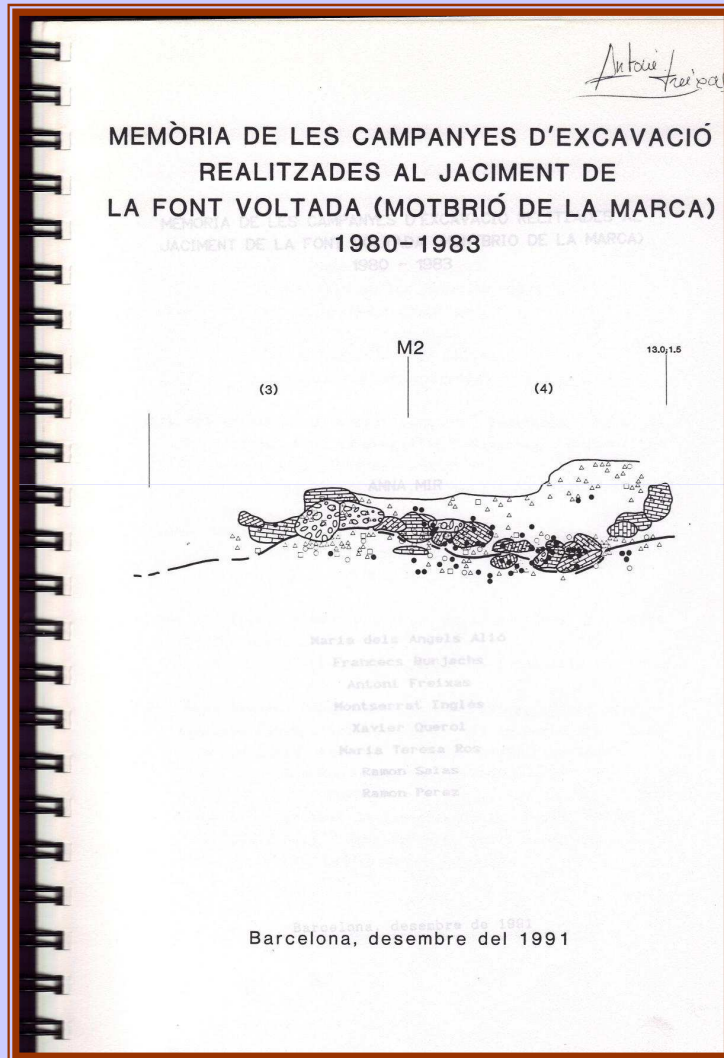


Fauna del Pleistocè Final-Holocè

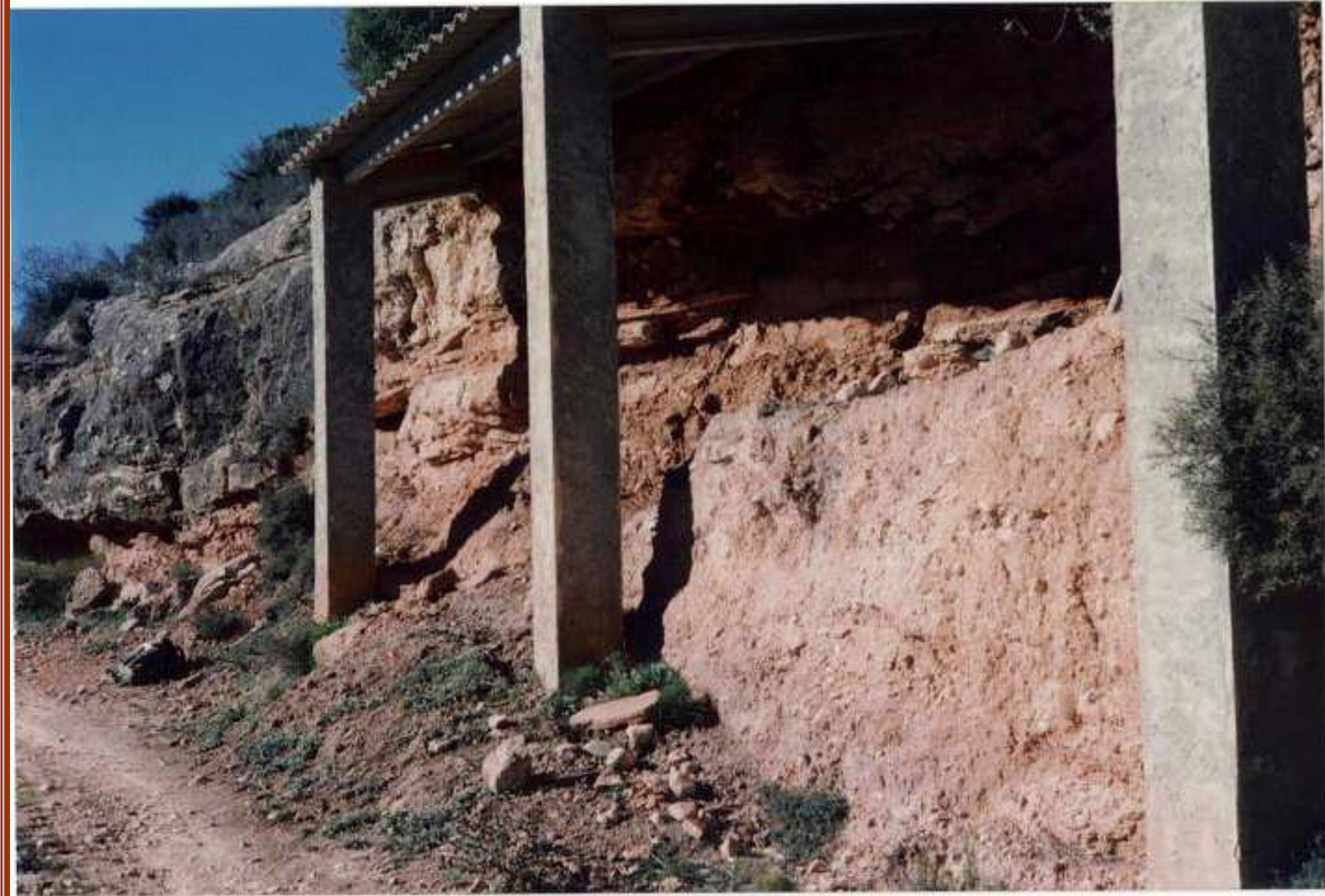


Paleolític Superior i Epipaleolític –Barranc de la Font Voltada
14.000/ 11.000 anys B.P

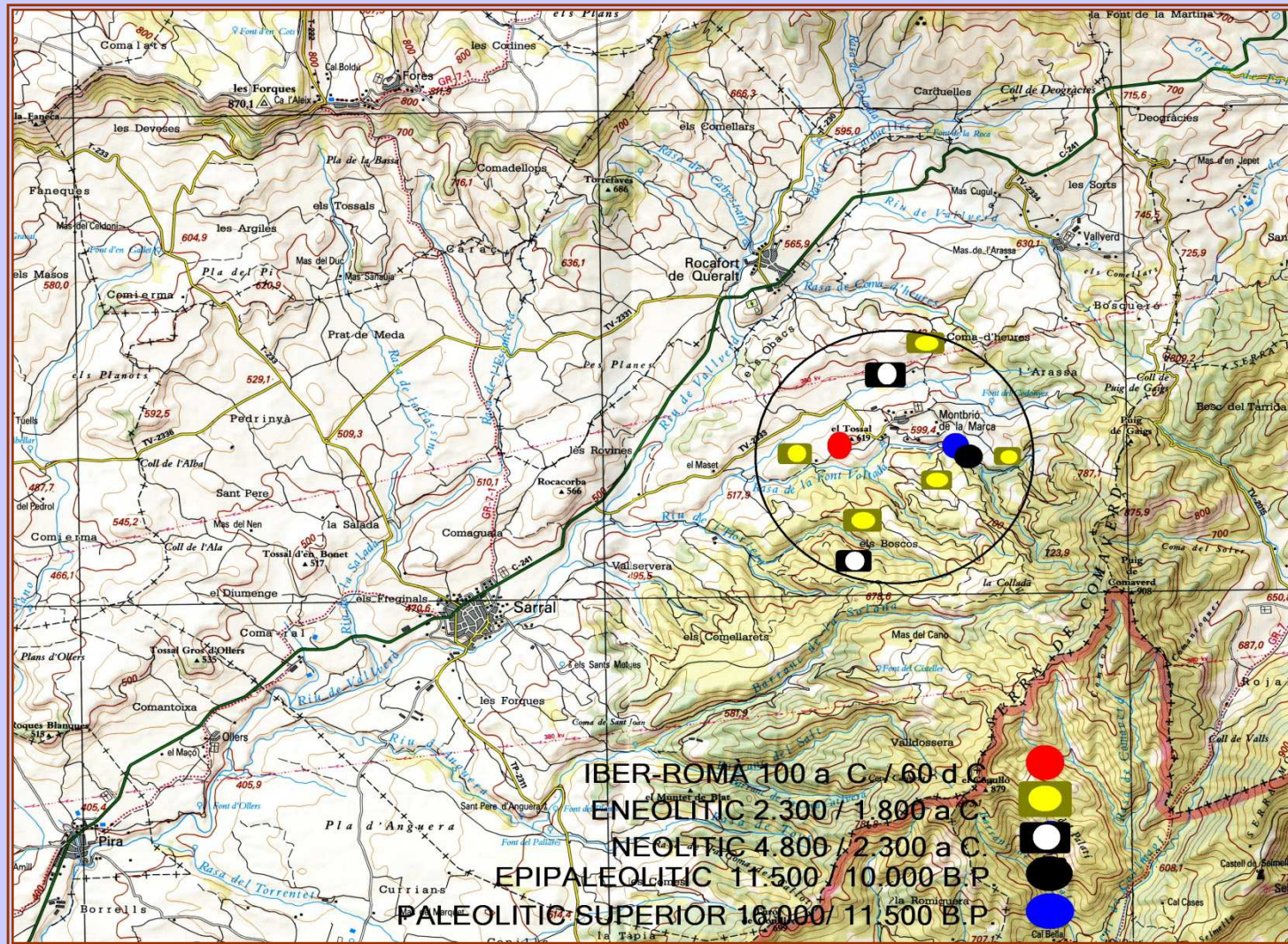
Memòria de les excavacions



1996



MONTBRIÓ DE LA MARCA



FONT VOLTADA



TORRETERES



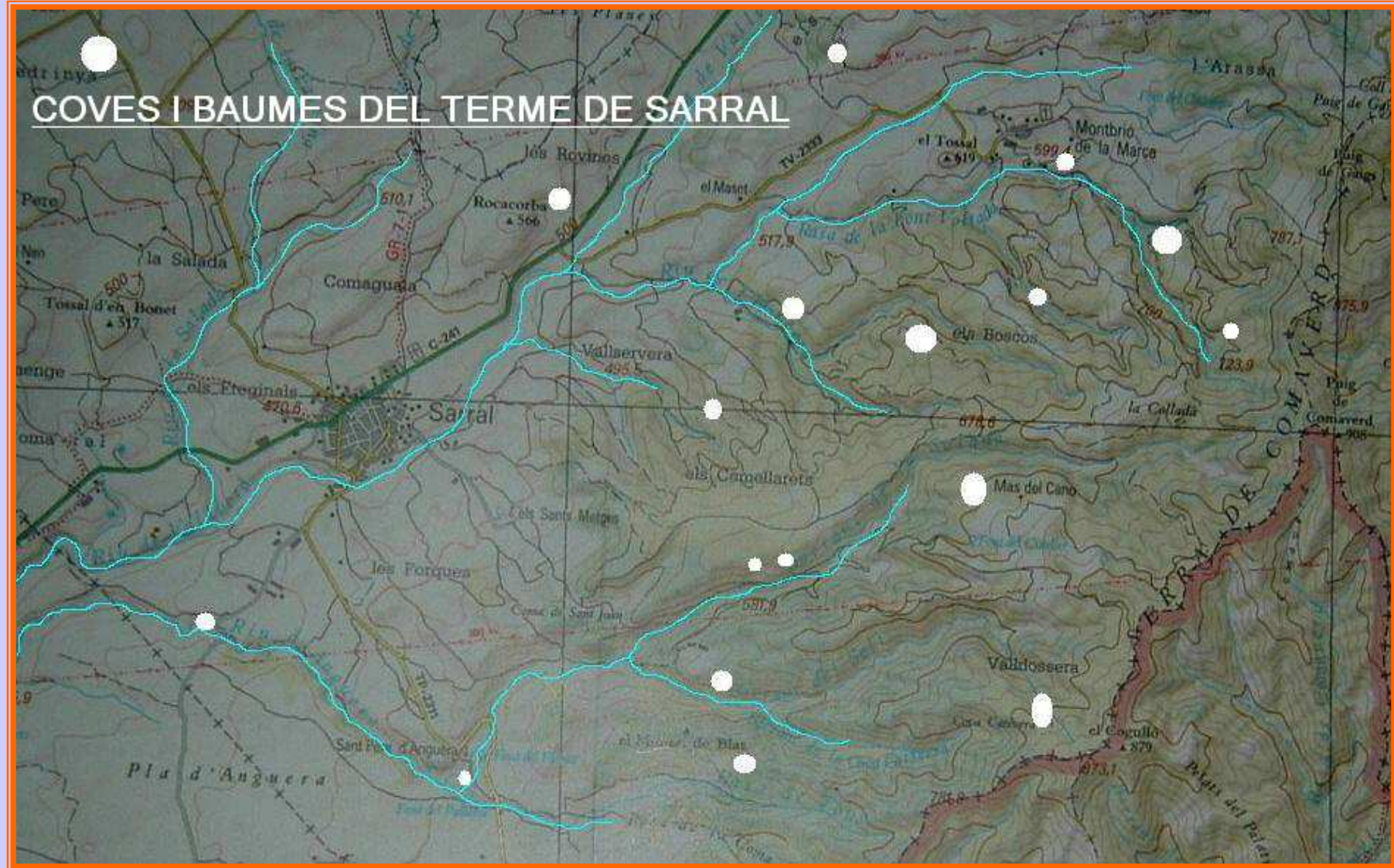
COVA DE LA BALBINA

**EL POBLAMENT A MONTBRIÓ DE LA MARCA
 UN EXEMPLE DE PERDURACIÓ EN EL TEMPS**

Neolític 4.800/2.300 a C.



COVES I BAUMES DEL TERME DE SARRAL



Cova del Pa Blanc o Potau





ZONA DE POBLAMENT PRINCIPAL DURANT EL ENEOLÍTIC
TORRENTERES DE MONTBRIO

Els ùtils de sílex com a bens de prestigi



(C)Paleo.Flint

Puntes de fletxa del Eneolític 2.000 a C.-Montbrió

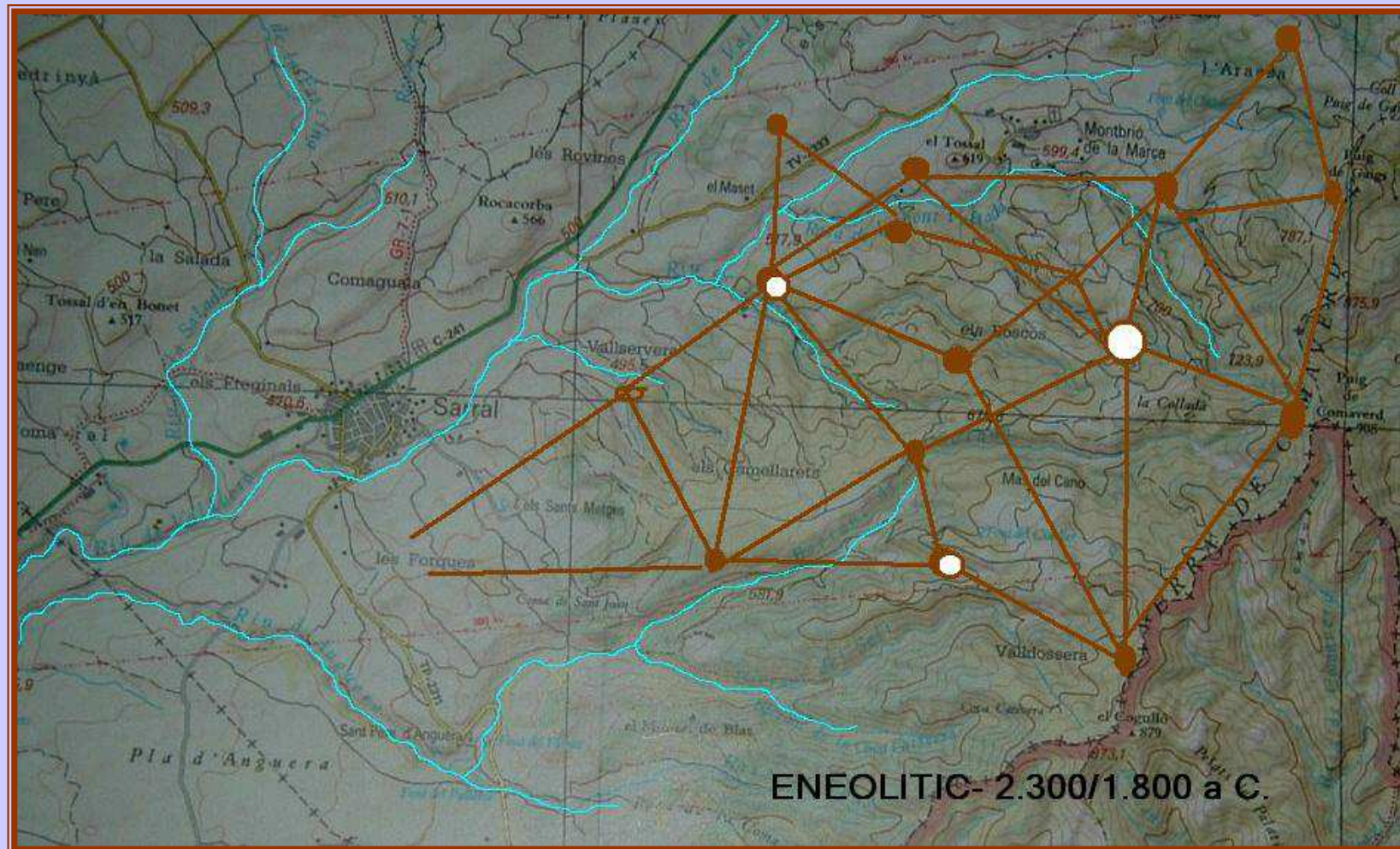
Torrenteres



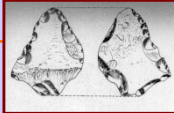



La Torrentera



L'Eneolític 2.300/1.800 a C.

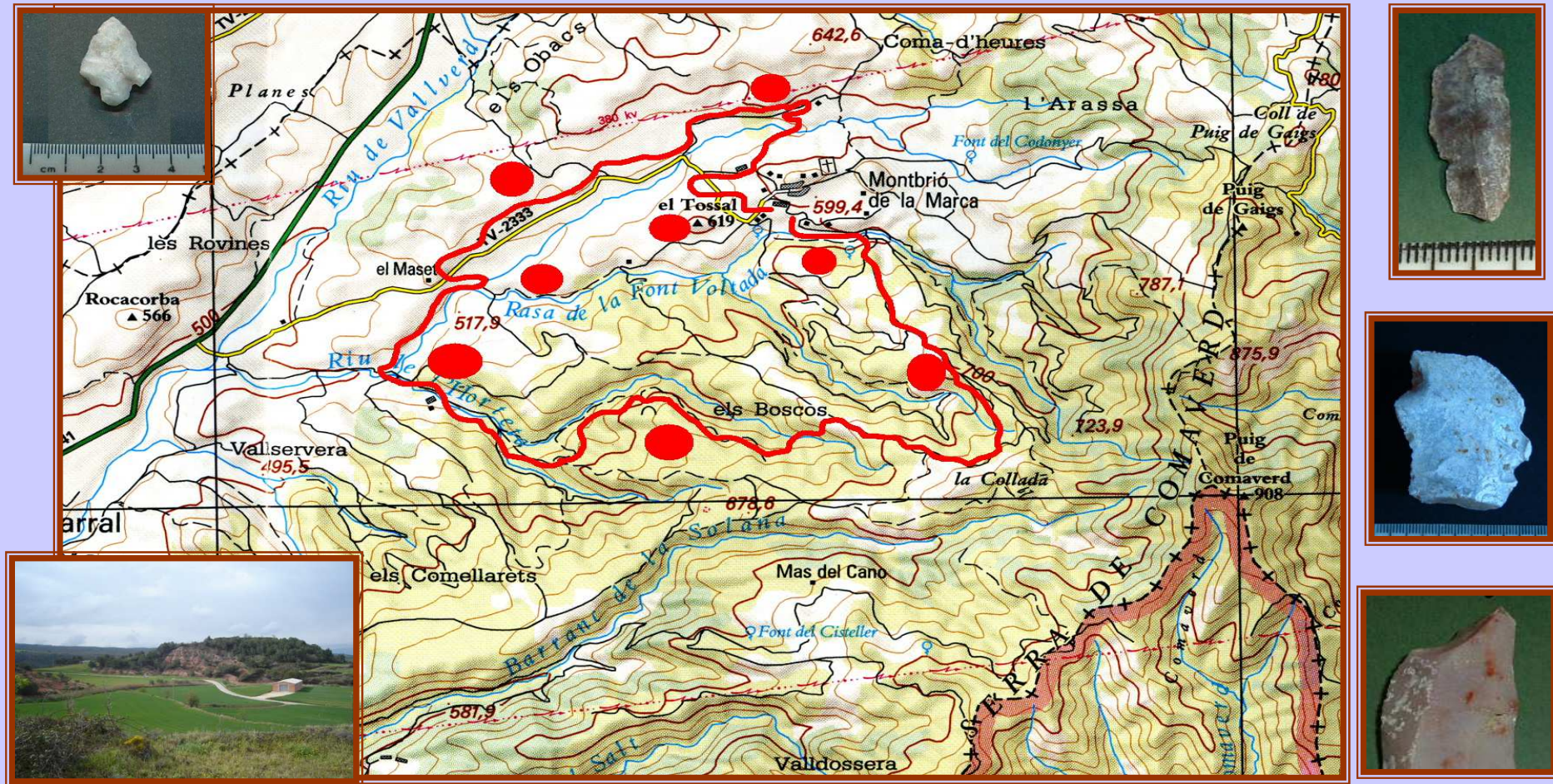


CRONOLOGIA DE LA PREHISTÒRIA A SARRAL

PERÍODE	CRONOLOGIA	SARRAL	CATALUNYA	EURASIA-ORIENT MEDITERRANI
<p>H. EIDELBERGENSIS PALEOLÍTIC INFERIOR PLEISTOCÈ MITJÀ</p> 	<p>200.000/150.000 B.P.</p>	<p>Graveres de l'Anguera Anguera 2</p>	<p>COVA DE L'ARAGÓ-NB (CATALUNYA NORD) CORRAL DEL GILI RIUDEBITLLES (ALT PENEDES)</p>	<p>EHRINGSDORF (ALEMANYA)</p> <p>LA MICOQUE (FRANÇA)</p>
<p>H. NEANDERTHALENSIS PALEOLÍTIC MITJÀ PLEISTOCÈ SUPERIOR <u>CACERA/RECOL·LECCIÓ</u></p>	<p>INTERGLACIAR RISS-WÜRM 150.000 / 45.000 B.P. GLACIACIÓ DEL WÜRM</p>	<p>Terrasses de l'Anguera Camí dels Cortals Font dels Aubis Sants Metges</p>	<p>LA NOGUERA SQUINTI DE MEDIONA (ALT PENEDES)</p> <p>BÒBILA SUGRANYES REUS</p> <p>FONT DE CARGOL RIUDEBITLLES</p> <p>ABRIC ROMANI (ANOIA)</p> <p>COLL DE MAS MARÍ VALLESPINOSA</p>	<p>LE MOUSTIER (FRANÇA)</p>
<p>H. SAPIENS PALEOLÍTIC SUPERIOR EPIPALEOLITIC <u>CACERA ESPECIALITZADA</u></p> 	<p>38.000/ 34.000 B.P. MÀXIM GLACIAL 16.000 / 10.000 B.P. DRYAS RECENT (ÚLTIM PERÍODE FRED)</p>	<p>El Salt Pas de Barberà Font Voltada 10.980 B.P.</p>	<p>L'ARBREDA GIRONA</p> <p>PARPALLÓ (PAIS VALENCIA)</p> <p>LA MALLADA EL PERELLÓ (BAIX EBBRE)</p> <p>MOLÍ DEL SALT (CONCA DE BARBERÀ)</p> <p>COVA DE LA GUINEU (ALT PENEDES)</p>	<p>GROTTE COSQUER (FRANÇA)</p> <p>LES CAUS (LASCAUX) (FRANÇA)</p> <p>ALTAMIRA (CANTABRIA)</p> <p>MAS D'AZIL (FRANÇA)</p> <p>ÇATALHÖYÜK (ANATOLIA)</p> <p>JERICO (CISJORDANIA)</p>
<p>HOLOCÈ NEOLÍTIC CERÀMICA CARDIAL</p>  <p><u>AGRICULTURA</u> <u>RAMADERIA</u> <u>POBLATS</u></p> <p>CAMPANIFORME</p>	<p>4.800 / 2.300 a C. SUB ATLÀNTIC</p>	<p>Hortetes Els Cortals Rocacorba Anguera Cova del Pedreny</p>	<p>LA DRAGA BANYOLES</p> <p>LES GUIXERES (ALT PENEDES)</p> <p>BÒBILA MADURELL (VALLÈS O.)</p> <p>PUIG CÒGUL RIUDEBITLLES</p>	<p>URUK (BABILONIA) IRAK</p> <p>STONEHENGE WILTSHIRE (ANGLATERRA)</p> <p>SUMER (BABILONIA) IRAK</p>
<p>ENEOLÍTIC</p>  <p><u>POBLAMENT DE LA MUNTANYA</u> <u>EXPLOTACIÓ DEL SÍLEX/COMERC</u></p>	<p>2.300 / 1.800 a C.</p>	<p>Torrenteres de Montbrió Cova Balbina Cova del Potau Cova Cutivera Pla del Batlle Pla del Gris Comadecures</p>	<p>VALLDESERVES (ANOIA)</p> <p>COVA DEL PANY (ALT PENEDES)</p> <p>VILADEMÀGER (ANOIA)</p>	<p>PIRÀMIDE DE GIHZÉ (EGIPTE)</p> <p>CNOSOS (CRETA)</p> <p>TROIA (ANATOLIA) TURQUIA</p>
<p>CAP AL PRESENT</p>				<p>A.F.M © 2.007</p>

Itinerari de la Prehistòria a Montbrió

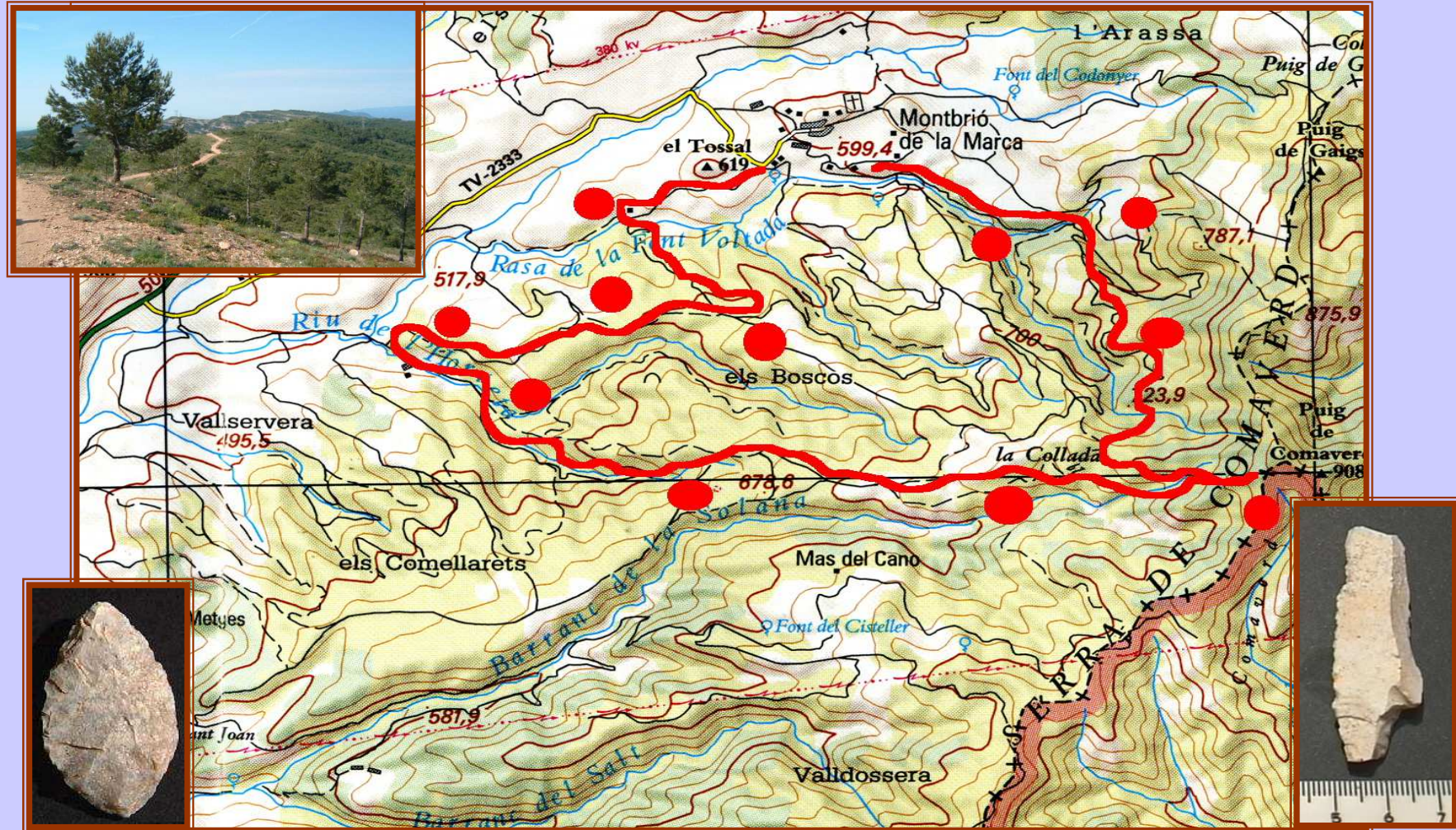
Del Paleolític Superior al món dels Ibers



De Montbrió a Font Voltada , Pla del Bonet, Bosc del Ballester ,Cova del Potau , Hortetes, el Maset, la Serra , camí de Rocafort i el Tossal . Recorregut de 9'5 Km

Itinerari del Eneolític a Montbrió

El territori dels humans 2.000 anys a C.



De Montbrió de la Marca a les Arnes , Cova del Ramonet , Bosc del Miqueló , Comaverd Coll del Maldà , Hortetes, Plá del Gris , Comellars , Torrenteres , el Tossal i Montbrió
Recorregut de uns 9'5 Km , desnivell de 290 metres.

SARRAL A.F.M. 2.008