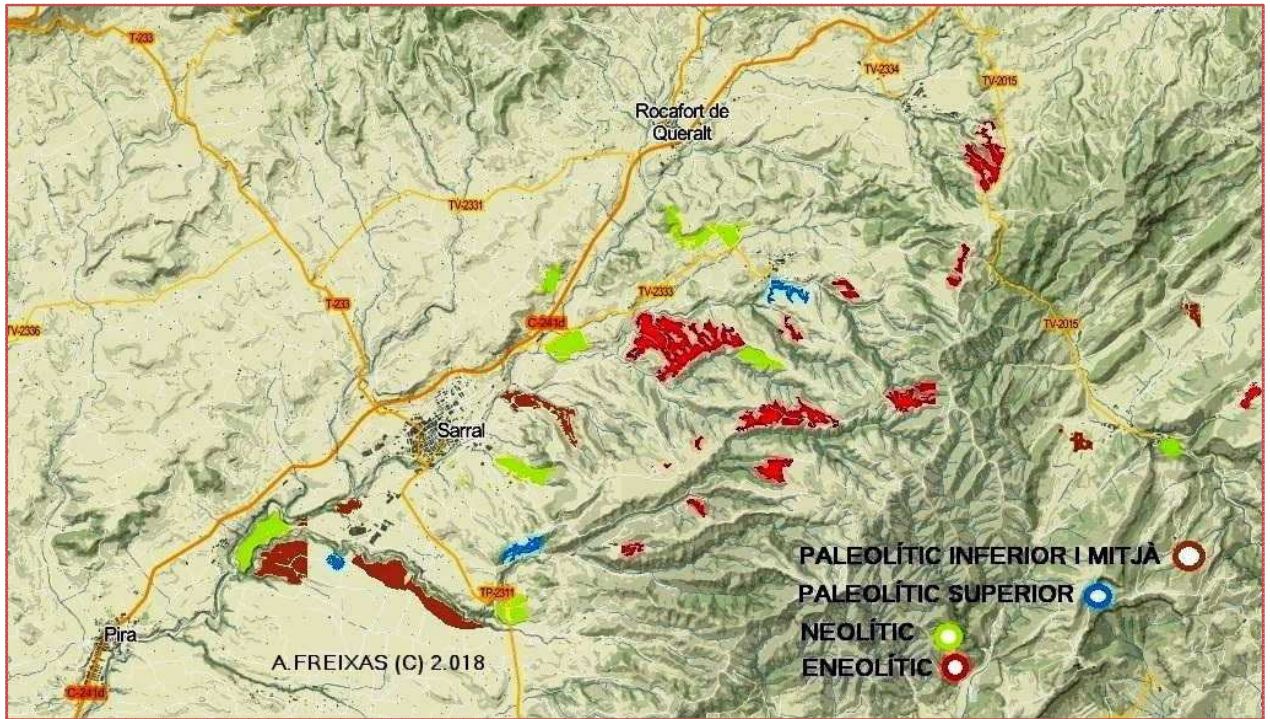


ELS REMOTS

EL PALEOLÍTIC INFERIOR AL TERME DE SARRAL I ENTORN.



Mapa amb la distribució dels assentaments i jaciments de Sarral. Els que pertanyen a les fases més antigues impliquen de forma conjunta Paleolític Inferior i Mitjà-

El present treball està dedicat al Paleolític Inferior més remot.

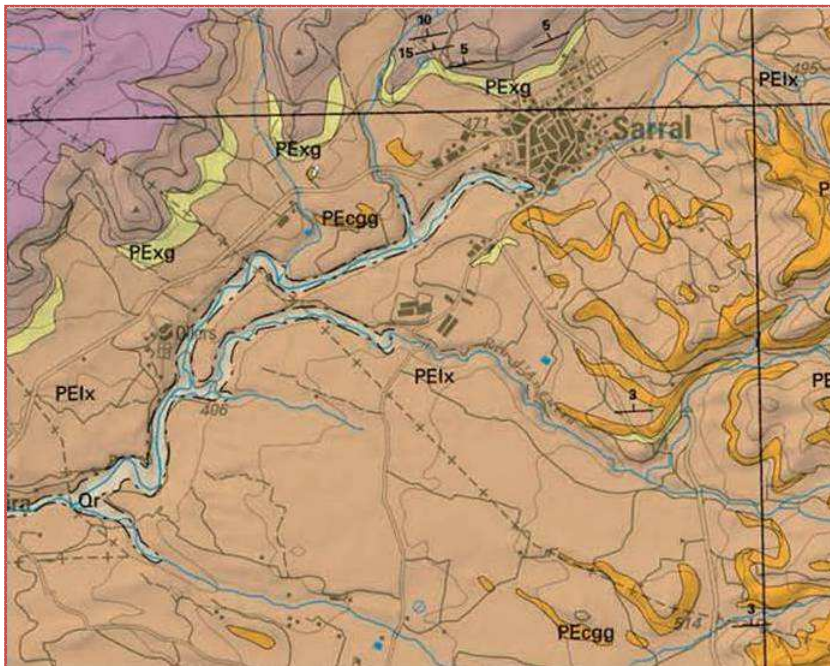
(Mapa presentat a la guia de la Exposició de Maig Juny del 2.018 a Sant Pere de Riudebitlles .Alt Penedès. EXPOSICIÓ EVOLUCIÓ HUMANA I TECNOLOGIA CASAL DELS MARQUESOS DE LLIÓ. [PROGRAMA PDF](#))

PLISTOCÈ INFERIOR I MITJÀ.

El present treball vol ser una aproximació a la interpretació del poblament més antic del terme de Sarral i el seu entorn. El moment en el que els primers Homo van trepitjar les contrades properes als rius Vallverd i Anguera.

A la Conca de Barberà no tenim estudis del les formacions que pertanyen al període Quaternari a nivell local a part dels treballs del IPHES en jaciments concrets. De bon començament parlem de remots com a resultat de les dificultats de exploració i explicació d'aquets vestigis.

El mapa geològic de Catalunya (ICC) visibilitza les grans fases que ordenen els períodes en els que es desenvolupa la transformació de la terra. Quan pertoca al anomenat temps del Plistocè, dins del Quaternari, és necessària la investigació a nivell de detall dels esdeveniments geològics, principalment seguint els cursos dels rius. Una part important de la caracterització i aproximació a la lectura del com i perquè en aquest temps és la possible presència de indústria lítica tallada per l'home dins dels estrats antics o amb caràcters que facin sospitar la seva relació.



Retall del mapa geològic de la zona (ICC)

La Conca de Barberà com diu els seu nom és una gran cubeta erosionada principalment per la acció del riu de Vallverd o de la Vila com diuen a Sarral, i en menor mesura del riu Anguera. La força de aquets dos petits rius ha condicionat el que tan sols a la part final de la Conca, de Pira en endavant, no hi hagin registres significatius del Quaternari. Al retall del mapa geològic que correspon a Sarral sols marca la sigla Qr a la mateixa llera del riu Anguera aigües avall del Pas de Barberà i en el cas del Vallverd passat Sant Jaume, en els dos exclusivament la zona inundable i com a Holocè.

Tanmateix a la part alta hem pogut observar petites formacions que integren, al nostre entendre, útils tallats per l'home de manera puntual.

Qualifico de remots els llocs de les troballes per la dificultat de observació i per deixar en un interrogant els més antics sense obviar que

la troballa d'aquestes eines canvien en gran mesura la percepció que teníem de la colonització d'aquets paratges en èpoques, ara si remotes.

No cal dir que a mesura que avança el Plistocè cap al Superior, més modern les aproximacions ja esdevenen certesses. Com es veurà en el resum del Paleolític Mitjà i Superior.



LLOCS PRINCIPALS

A- Els més remots

Els nivells amb una estructura geològica marginal en els que hem pogut trobar alguns relictos de pedra tallada estan dipositats damunt del Eocè basal, que son els sols més ben conservats i que formen part dels dipòsits del antic mar interior.

Com veiem en la fotografia 1 , a la partida de les Angueres es veu ben clara la línia que separa els materials més antics dels més moderns. Els dipòsits de base poden tenir milions d'anys i el paquet del damunt podria pertànyer al Pliocè, el que s'anomena discordança.



ANGUERA- Formació de sols del Plistocè amb contacte directe damunt del Eocè basal.

De sols i terres més recents i trepitjades per éssers humans, en tenim dues localitzacions, les dues dubtoses però amb indicis suficients per esmentar-les.

Un és a la Torrentera de Montbrió i l'altre a l'Anguera.

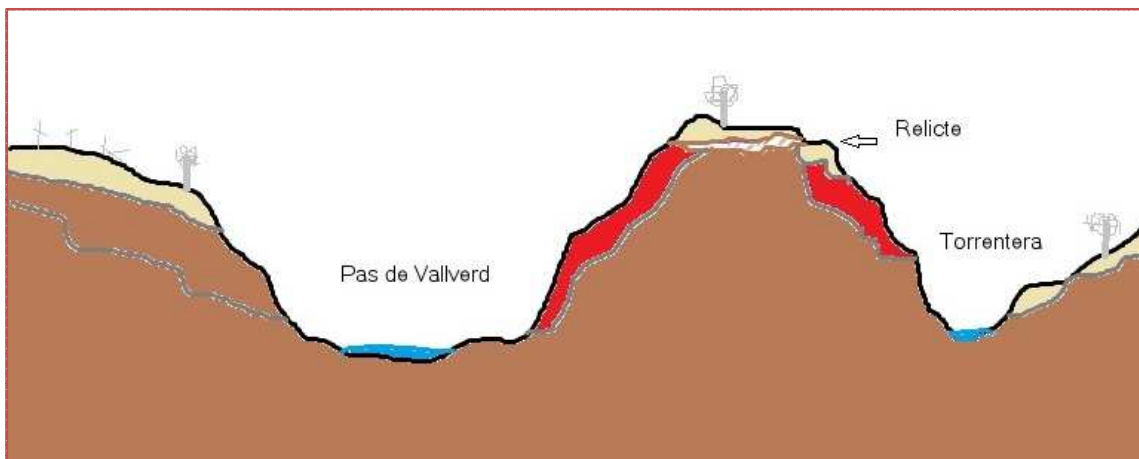
TORRENTERA-B

La localització resta prop del camí antic de Sarral a Montbrió de la Marca i partida Cadastral del Maset. El lloc és un assentament del Neolític final com tants d'altres propers a la Torrentera. El terreny resta molt alterat per les feines de conreu i sols a una part del assentament Neolític conserva la estructura original en que les margues, presents amb alternança amb els conglomerats dibuixen el que podria ser una plataforma dominant la Torrentera i la vessant del Pas del Vallverd.

La plataforma de còdols seria el relícte de una terrassa desmantellada per la erosió, essent la composició de la mateixa els còdols desintegrats dels conglomerats del Comaverd i del barranc Gran o de la Font Voltada.

Son nombroses les troballes superficials del assentament Neolític, però a part de les mateixes s'han pogut reconèixer peces de sílex de mesura més gran amb arrodoniments produïts per la erosió, amb crostes calcàries i morfologies pròpies del Paleolític Inferior com la peça de la foto-2 que és un Bifaç tallat damunt de quars o sílex de gra gros. Altres peces tenen denticulacions i cops alterns de tipus arcaic.

Part del material més antic seria reaprofitat durant el Neolític per a configurar com a Nuclis amb la extracció de petites làmines i micròlits com veurem en la exposició del període corresponent més endavant. No hem de excloure la recol·lecció de útils Paleolítics per part de la comunitat Neolítica i el transport al seu assentament però creiem que no és el cas.



TORRETERA DE MONTBRIÓ DE LA MARCA- "TORRETERA B"

La plataforma del relícte que resta enmig dels dos torrents

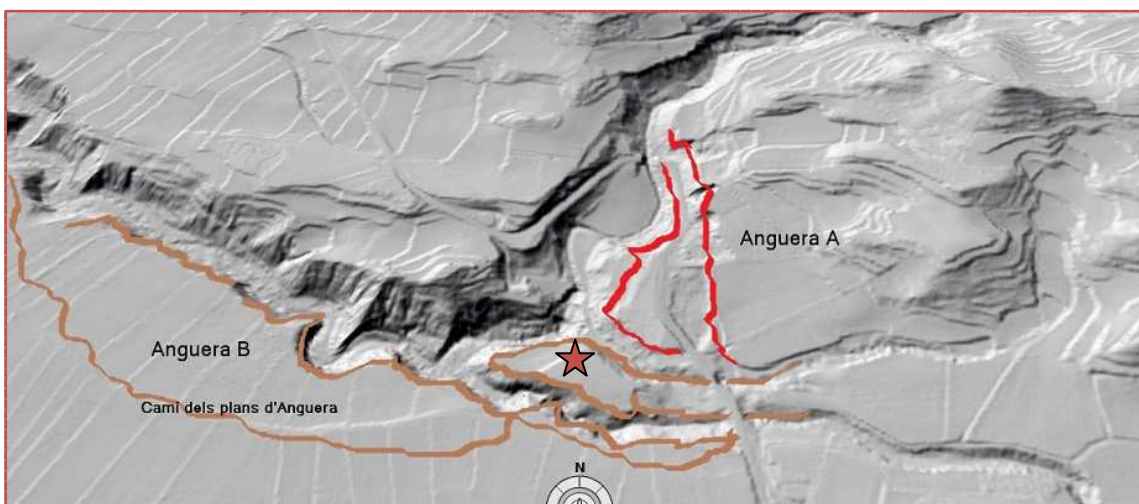


BIFAÇ CORDIFORME



BIFACIAL PARCIAL

GRAVERES DEL ANGUERA- CARRETERA DE SARRAL A CABRA



Límits de les graveres estudiades- Gravera A més antiga i Gravera B.

Morral sobre la font del Bidet :★

ANGUERA- A

Ben visibles, a la esquerra de la carretera que va de Sarral a Cabra del Camp, el tall de unes graveres explotades en els anys 50 i 60 del segle XX. Amb una potència considerable queden encaixades entre la estreta vall del Anguera i el torrent del Callot. El mapa geològic de Catalunya defineix la formació pertanyent al període Eocè i en concret com a Bartoniana- Priaboniana, amb una composició de guixos, margues i argiles. És però simptomàtic que la acumulació, potent, de graves i sorres amb estratigrafia escalada de còdols de diferents mesures seria de un origen posterior Pliocè - Plistocè molt més modern que els períodes de gran escala.

La formació de la zona ve condicionada per el peu de mont i glacis de la muntanya del Muntet de Blat i que junt amb Conills tanca la vertent en direcció Est Oest conformant un sol amb alternança de llims i passades de còdols formant Paleosòls ? que podem veure a l'esquerra de la carretera de Sarral a Cabra a uns 500 metres de Sant Pere d'Anguera.

A Sant Pere d'Anguera i tenim unes graveres ,explotades els anys 60 del segle XX, que demostren la potencia de translació del glacis esmentat. Així mateix conformen les rases de Tous i el Callot els talls originats en el paleosòl i la acumulació de graves a la juntura amb el riu Anguera.

Una hipòtesi de formació posaria l'accent amb el rebliment de la gravera de sobre carretera amb un aglutinant de còdols de color rogenc que podrien pertànyer a un Plistocè Mitjà en dades de un Interglacial Mindel-Riis. El paquet de còdols seria el resultat de la disgregació de conglomerats procedents de la muntanya del Muntet de Blat que tanca el torrent de la Cativera i forma el glacis de peudemont actual.

Uns 200 metres avall del canal del Riu Anguera ,foto C, es perfectament visibles la línia divisòria dels materials de base amb el reompliment. La complexitat de la juntura del Callot amb el Anguera ens indicaria fases de una erosió molt gran i altres de reompliment. La troballa de útils tallats a la plataforma o escarpament de la carretera amb les seves incògnites en tant que són molt minses no seria prou convincent sense les eines trobades a la terrassa esquerra del riu uns 250 metres avall.

Des del punt de vista de la concurrència de diverses estades dels humans en diferents períodes en el lloc,com veurem més endavant, podem valorar-lo com a una cruïlla de camins, costa interior i est oest, amb la finalitat del corredor ambiental del mateix riu Anguera per a

recorreguts de mamífers i les fonts actuals que donen fe de les surgències d'aigua .

Tenim la peça unifacial ,fig3,procedent de la gravera de dalt. Erosionada i amb una pàtina marró i altres ascles i sílex completament deshidratats de pàtina blanca amb restes de crostes gris verdoses de les quals no podem discernir més informació. Formant part del paquet, a la gravera de sota la carretera varem localitzar una ascla amb taques vermelles i amb el bulb ben visible i retocs parcials que restava a 4 metres de profunditat del nivell testimoni que encara podem veure avui en dia, i una petita ascla,fig4.

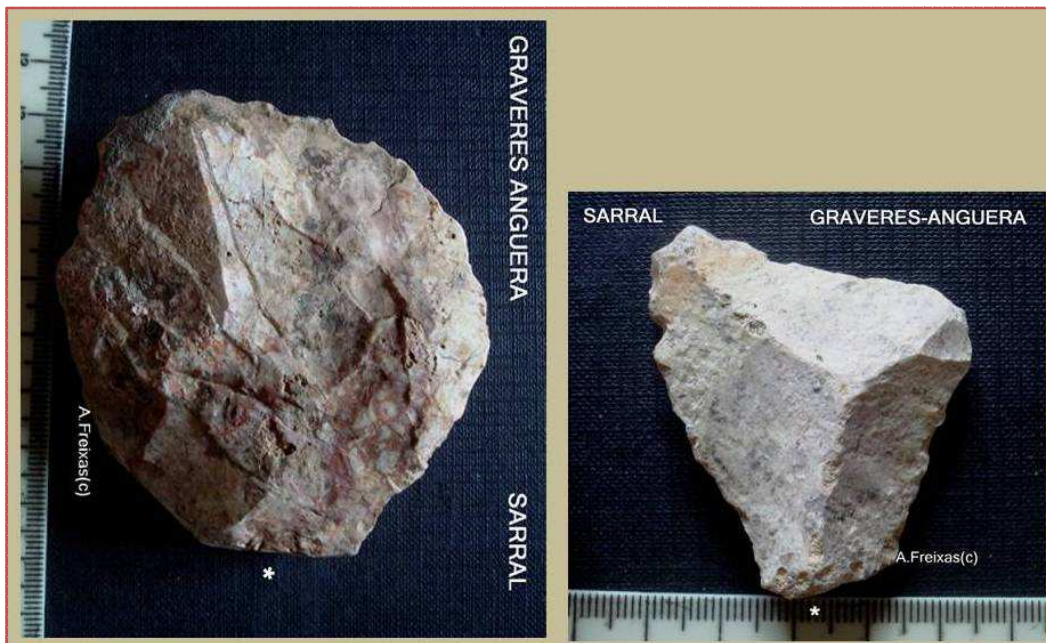
A part la ascla triangular de la figura 3 restava en un nivell superior de graves més fines i a on va recollir-se un xopping tool sobre sílex i aquestes eines serien coetànies de les que anomenem de Anguera B formant el conjunt de la gravera i terrassa damunt del riu Anguera a uns 200m de la gravera, riu avall.



fig 3

La eina unifacial de la imatge esquerra té l'origen en el derrubi de part de la gravera A, de sobre la carretera, la de la imatge de la dreta es va localitzar inserida en la gravera de sota la carretera. La primera està completament esmoçada de les arestes i presenta una tipologia pre.

Axeliana, la segona està despres del nucli original i és una ascla triangular que la considerem plenament Axeliana.



Ascles procedents de la gravera B

La ascla de la esquerra va ser localitzada a uns 4 metres de profunditat a la gravera de sota la carretera, conserva el bulb de percussió ben visible i uns retocs a la cara A. La ascla de la dreta de la imatge, de petites dimensions de sílex molt deshidratat, amb el taló llis pla i una configuració que recorda el proto Levallois.



La gravera anomenada A, sobre la carretera a Cabra.



ASCLA CAOLINITZADA DE LA GRAVERA - A

Gravera A





Anguera. La formació més recent del Plistocè per damunt del sòcol del Miocè.

Anguera 2 –Cami dels plans d'Anguera. Anguera-B

Localització propera a les de Graveres d'Anguera i amb troballes disperses de 100 a 200 metres de la carretera de Sarral a Cabra del Camp.

La incisió del torrent del Callot és ben visible en aquest sector de la partida d'Anguera, aquí la formació de la terrassa del riu Anguera queda condicionada per els derrubis posteriors a la gran gravera de sobre la carretera i la aportació lateral del torrent del Callot que arriba a formar la seva pròpia dinàmica durant el Plistocè.

La incisió del torrent de Tous per una banda i la del Callot per l'altra deixa el morral al descobert, (☆), i ens dona a entendre que l'escarpament del Anguera resta paral·lel a la gravera B que queda per damunt de la vall amb una incisió fluvial recent que conforma la font d'en Bidet. Es aquí on en superfície tenim un

assentament Neolític i amb els treballs agrícoles i la erosió han posat al descobert els estrats més antics amb útils del Paleolític Inferior final.

Els materials del Paleolític Inferior resten englobats al escarpament i apareixen en superfície a uns 100 metres de la carretera, i en posició a les graveres del morral, a uns 150 cm de profunditat sobre el del càlcul de la superfície original en el tall obert per a la explotació de les graves.



BIFACIAL



Nucli discoidal

GRAVERES DEL PAS DE BARBERÀ

Com el seu nom sugereix el Pas de Barberà encara avui en dia és el lloc d'accés a la plana del Anguera des de Sarral a la vila de Barberà de la Conca.

Lloc emblemàtic per les troballes que proporcionen una varietat d'assentaments important durant la Prehistòria. En el cas de les dades més antigues o remotes ens hem de referir a la vessant dreta del riu Anguera on encara avui podem veure les restes de unes graveres superficials que formen part del escarpament damunt del riu. La possible estratigrafia del lloc resta desdibuixada per les intervencions antròpiques a partir dels anys 70 del segle XX i sols podem observar la presència de

sorres i graves mes fines en superfície que reblirien la terrassa amb dipòsits de la zona propera de la Salida.

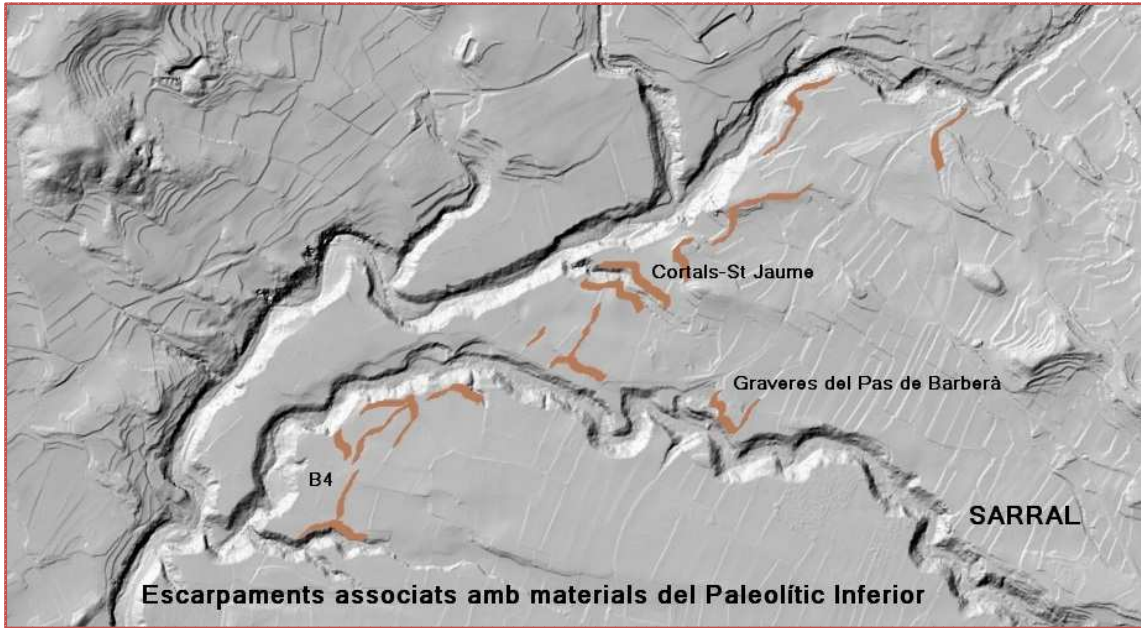
Els materials de sílex tallats recol.lectats durant els anys 80 són esporàdics i per les traces de rodaments formaven part del paquet de sorres de mida petita. La cronologia dels materials és difusa i per les circumstàncies de les troballes ,difícil de ubicar però serien de un període anterior al interglacial Riss-Würm si els relacionem amb altres troballes superficials de la vessant esquerra del Anguera amb un marcada tipologia remota.



Nucli disc, amb crostes i rodat.



Codol de sílex amb extraccions



Subdivisions del període Quaternari			
Sistema	Sèrie	Estatge	Edat (Ma)
Quaternari	Holocè		0–0,0117
	Plistocè	Tarantià (Superior)	0,0117–0,126
		Ionià (Mitjà)	0,126–0,781
		Calabrià (Inferior)	0,781–1,806

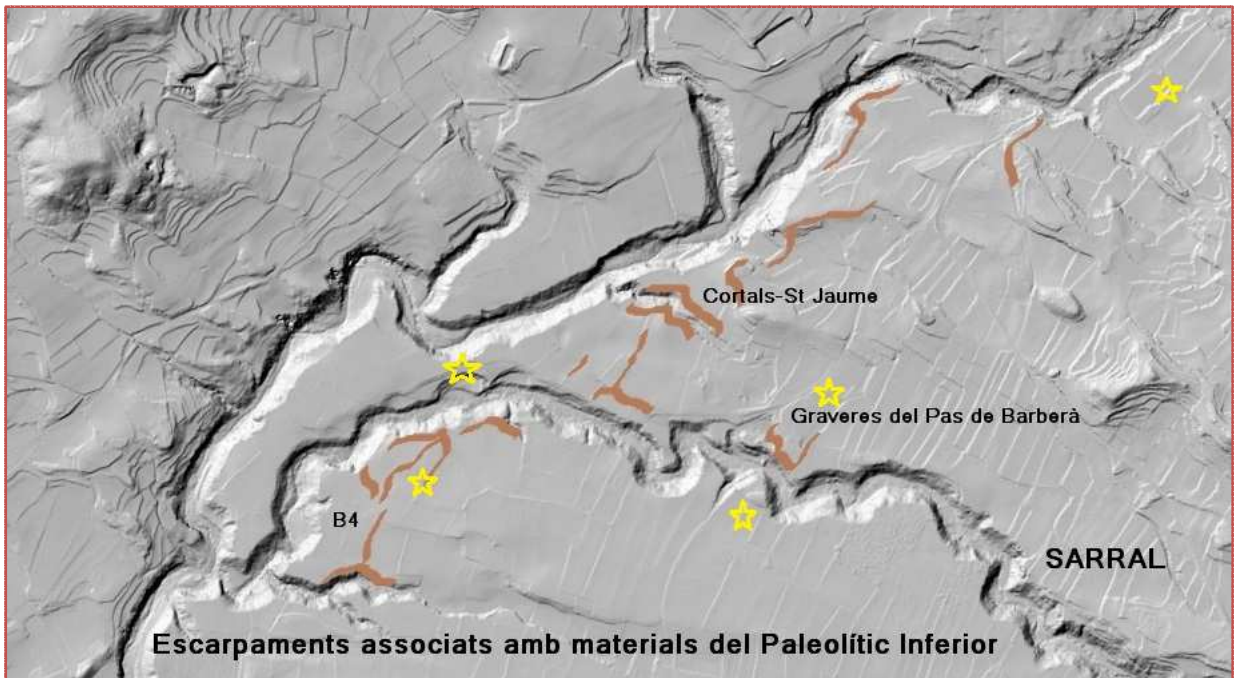
CORTALS -SANT JAUME

Els sols amb còdols i restes de graves de la vessant dreta del riu Anguera son ben visibles per el Camí dels Cortals.

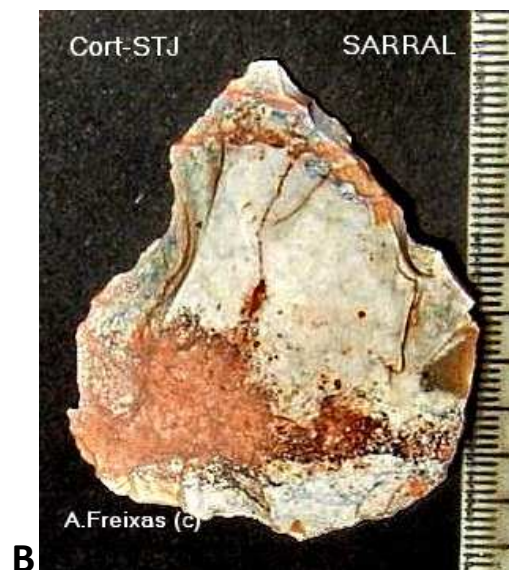
Seguint el riu Vallverd des de la partida de Sant Jaume afloren de manera intermitent, però a mesura que van coincidint més propers els rius Anguera i Vallverd i es més definida la estructura tabular del itsme dels vinyets. es localitzen gran quantitat de artefactes i restes que les feines del camp han fet aflorar a la superfície.

Aquí és més difícil observar les diferències existents en la tecnologia més antiga dels rastres de una tecnologia Mosteriana molt abundant en el sector del itsme i damunt de la pedrera d'Alabastre. De manera incontestable però els útils de sílex treballats de forma rudimentària no deixen de ser un continuum dels materials del Pas de Barberà propers a la Salida i dels de la zona amb la nomenclatura B4, de la vessant esquerra i oposada del riu Anguera.

Son materials dispersos que es diferencien per les traces de rodament i la pàtina més marronosa. Els trobem a les zones frontals junt amb les aglomeracions de còdols i han estat arrastrats de llocs llunyans i en posició secundària.



Mapa de relleu amb l'afegit de les troballes vinculades a tecnologies del Paleolític Mitjà, Mosterià. (estrelles grogues).



Camí dels Cortals .Paleolític Inferior

A: Chopping Tool- Còdol de sílex asclat per les dues cares formant una aresta per escorxar els animals caçats.

B : Pic damunt de ascla de sílex amb retocs bilaterals i base amb retocs per aprimar la zona d'esclatament.

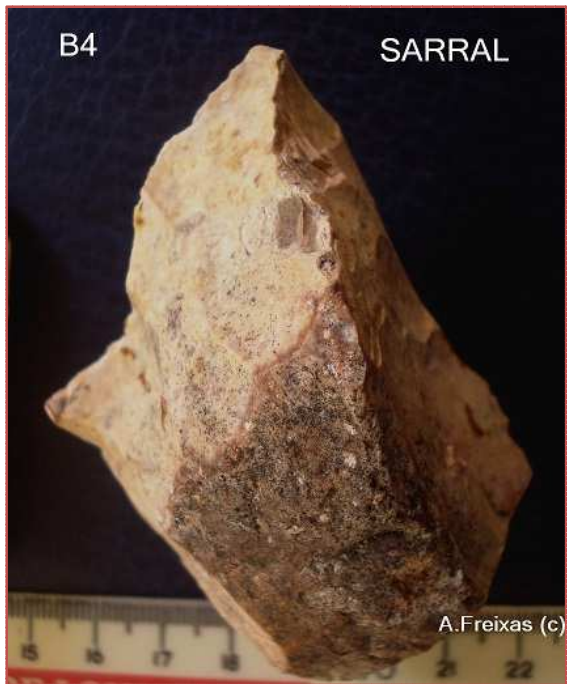
B 4-Vessant esquerra del Anguera.Camí de la Rasa del Pastor.

De manera semblant al camí dels Cortals les troballes s'acumulen en l'escarpament de la terrassa amb gruixos desiguals marcats per la erosió.Sobresurten les graveres que amb el conreu superficial afloren en superfície amb alguns còdols de mesura considerable.Aquí,com en el precedent tenim una barreja de materials prehistòrics antics amb Neolítics i fins i tot històrics.

El tipus de material associat al període del Paleolític Inferior és el més destacat, presenta en un percentatge important de erosió per fregaments amb arestes mortes, pàtina intensa i taques vermelloses de antics sols interglacials?.

Sols que ahurien estat denudats per la gènesis del Plistocè Superior.Les formes,la tipologia, i les dimensions difereixen de útils mes propis del període Mosterià, presents en l'anterior assentament del Camí dels Cortals i no tenim dubtes de la seva antiguetat.

Cal dir, que a altres punts del Plà d'Anguera esporàdicament sorgeixen elements afins, isolats,en context inversemblants.Un tret però característic dels mateixos són les pàtines profundes i taques vermelloses.



A) Pic amb retocs directes alterns.



B) Chopping Tool sobre sílex negre



Ascla



Nucli esgotat amb extraccions radials

A tall de resum

Ès indubtable la presència del útils de morfologies pròpies del Paleolític Inferior i que certifiquen que possiblement, alguns

humans predecessors dels Neandertals, potser amb estades curtes o amb el propòsit de cercar llocs propicis a la cacera van creuar en direcció Nord Sud, Est Oest, les terres de la Conca de Barberà properes a Sarral. La falta de estudis de precisió, micromorfologia del Quaternari, no és un obstacle per a la observació de fenòmens que potser restaven amagats i que la troballa dels relictes ha fet possible de quelcom més que especular. El mapa de relleu amb l'afegit dels llocs amb indústries lítiques del Paleolític Mitjà ens pot ajudar a entendre la complexitat per destriar els orígens del material.

Bibliografia/References :

Angelucci, I Cáceres, M Lozano, A Ollé El jaciment de La Cansaladeta (La Riba, Alt Camp) en el marc del Plistocè mitjà català- Cypsela, 2004

CARBONELL, Eudald; CANAL Josep. "Catalunya Paleolítica". Girona: Patronat Francesc Eiximenis ,

CHALINE .J "El Cuaternario" .AKAL .1989

FREIXAS, A. MIR A. "El jaciment Paleolític de La Noguera a St. Quintí de Mediona" Cypsela nº6 ,1987,Girona

FREIXAS, A. "L'assentament Paleolític de la Font de Cargol". Miscel·lània penedesenca 1997: Vol.: 22

FREIXAS.A " Sarral i el món. Els nostres avantpassats, artesans a la Prehistòria" .2.010 [PDF Public-Paleo.flint](#)

A.FREIXAS MASSANA. Articles de Prehistòria del terme de SARRAL REVISTA "EL BALUARD". .SARRAL.1.983- 1.984 -1.986-2.006-2.007.

FREIXAS. A. "[Paleo .Flint](#) " Pàgina bloc amb informació i fitxes dels Jaciments i Assentaments del terme de Sarral i entorns. 1999/2.019

FREIXAS. A. VECIANA J. EVOLUCIÓ HUMANA I TECNOLOGIA. "EL QUE LES PEDRES ENS EXPLIQUEN". Programa Exposició.Sant Pere de Riudebitlles.Maig-Juny 2.018

GONEN Sharon , Deborah Barsky "The emergence of the Acheulian in Europe e A look from the east" Quaternary International xxx (2015) 1e9

LUMLEY H" Le Paléolithique ancien et moyen du midi méditerranéen dans son cadre géologique" de ,Gallia Préhistoire V supl .T1 T2 ,ed C.N.R.S. 1.982.

MERINO.JM "Tipología lítica " - Editorial Munibe 1.994.

M. VAQUERO "LA LOCALITZACIÓ ARQUEOLÒGICA DEL PONT DEGOI EN EL CONTEXT DEL POBLAMENT PALEOLÍTIC A LES COMARQUES MERIDIONALS DE CATALUNYA" Quaderns de Vilaniu, 29: 53-79 (1996).

S. VILASECA : "Las industrias de sílex tarraconense", Madrid, 1953.

S. VILASECA : "Reus y su entorno en la Prehistoria", Reus, 1973.

VALLVERDÚ, J., Saladie, P., Rosas, A., Huguet, R., 2014. Age and date for early arrival of the Acheulian in Europe (Barranc de la Boella, la Canonja, Spain). PLOS-One 9 (7), e103634.

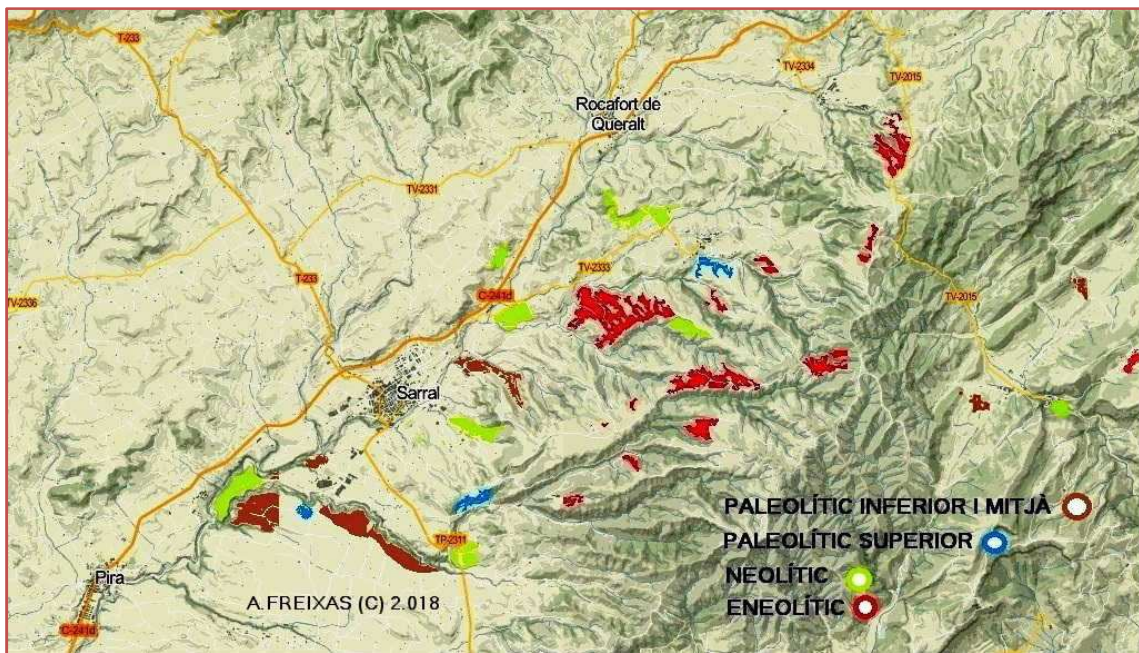
Geologia- Formacions.

B Colldeforns, P Anadón, L Cabrera - 1994 - rabida.uhu.es “... la litoestratigrafia del Eoceno-Oligoceno inferior de la zona suroriental de la Cuenca del Ebro (Sector de Pontils-Montblanc, provincies de Tarragona y Barcelona)”

F. ORTÍ, L. ROSELL, M. INGLÈS, E. PLAYÀ, “Depositional Models of Lacustrine Evaporites in the SE Margin of the Ebro Basin (Paleogene, NE Spain)”, Geologica Acta, 5 (2005), p. 19-34.

Mapa Geològic de Catalunya. INSTITUT CARTOGRÀFIC I GEOLÒGIC DE CATALUNYA.

Miralle M.A s, EP Pous - UNICUM, 2011 - raco.cat “L'alabastre de Sarral com a suport escultòric. Descripció i introducció geològica”.



ANTONI FREIXAS I MASSANA

RIUDEBITLLES- MAIG DEL 2.019

