

EL SALT 2-SARRAL

UN ASSENTAMENT DELS INICIS DEL PALEOLÍTIC SUPERIOR

L'assentament de Salt 2 va localitzar-se l'any 1.981 en terrenys de la vessant dreta del naixement del riu Anguera.

La confluència dels torrents de la Solana i de la cova Cativera conforma la llera del riu en aquest punt.

Els terrenys, avui en procés d'abandonament, restaven dedicats al cultiu d'ametllers, amb una parada enlairada del camí i una més baixa.

El marge del camí deixa veure l'aflorament de un paleosol penjat que a la part baixa, els treballs agrícoles, van destruir posant al descobert la indústria lítica del Paleolític.

Uns 100 metres avall del corrent podem veure el Salt propiament dit amb l'aflorament de una barra de conglomerat que forma una balma que de temps antics aplega l'aigua resultant per conduir-la a la vila de Sarral.

Als rodals del Salt s'hi troben restes de indústries lítiques del Neolític i d'altres períodes, com acostuma a passar en indrets propers a surgències o fonts naturals.

Les peces de Salt 2 varen ser recollides en la part més propera al paleosol, rebutjant les que restaven a més de 25/30 metres del mateix.

Tenim un conjunt de eines i retalla força homogeni, amb pàtines i coloracions molt semblants.

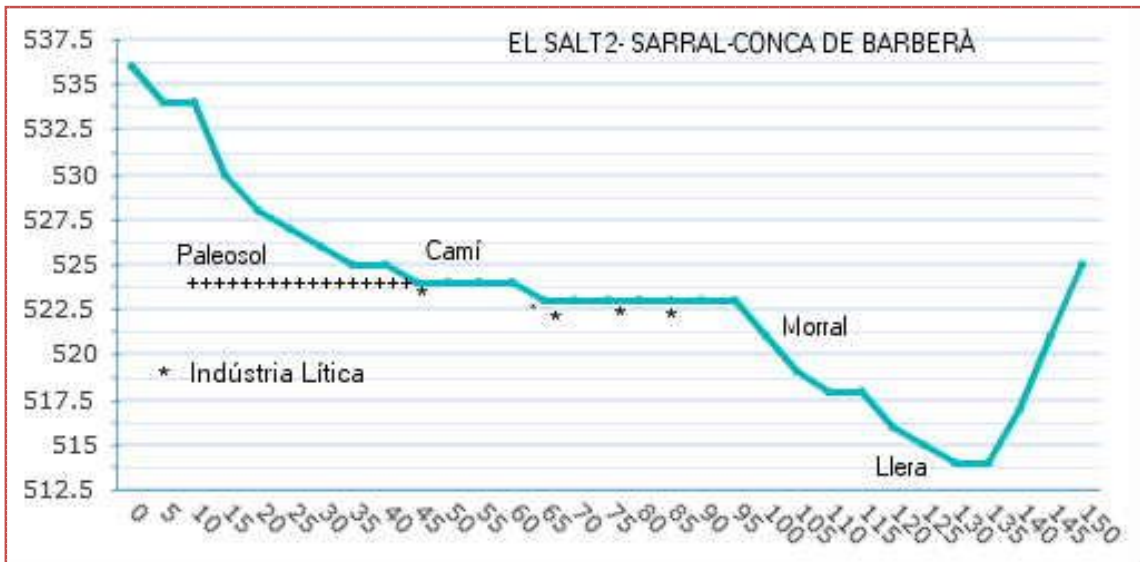
Com podem veure a la fotografia aèria i al tall de la vessant, el paleosol i un paquet important de sediment ha quedat protegit de la erosió degut a la duresa del basament i el desviament de la escorrentia per els trams més tous de argiles de la vessant esquerra.

Tot plegat conforma el típic morral que trobem tantes vegades associat a assentaments Prehistòrics i que no és més que un reducte geomorfològic preservat per causes ambientals.

Tot i que els materials ens donen una cronologia aproximada, la avinentesa de localitzar en una àrea molt reduïda, el 80 % en un cercle de uns 30 metres, com a Associació Significativa de Materials, ens ajuda a veure'ls com una sola realitat.

És evident que un estudi més acurat ens aportaria més dades , principalment a tot el sector superior, amb una excavació des de la superfície del morral.

Aquí presento els materials localitzats en superfície l'any 1.981 i 1.982.



Tall de SALT2



Localització exacta del assentament amb el tall transversal



Vista del assentament en la mateixa direcció que el Tall transversal.



Vessant del camí amb els estrats i el "paleosol"



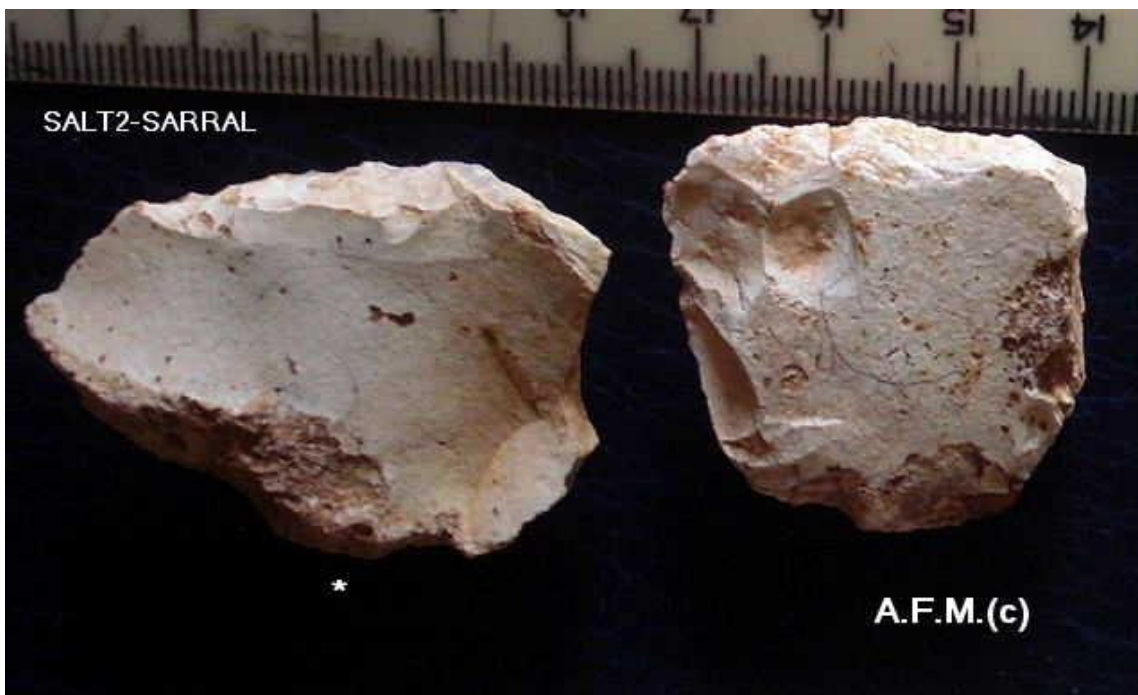
RASCADORES



RASCADORES DE RETOC ESCALAT CÒNCAVES



RASCADORA TRANSVERSAL PER RETOCS ESCALATS- ABRUPTES



RASCADORES TRANSVERSALS



RASCADORA CARENADA AMB RETOC ESCALAT



BURINS

A.F.M.(c)

SALT2-SARRAL



GRATADOR CARENAT



GRATADOR AMB MUSELL



PUNTA



RASCADORA DENTICULADA

BURÍ

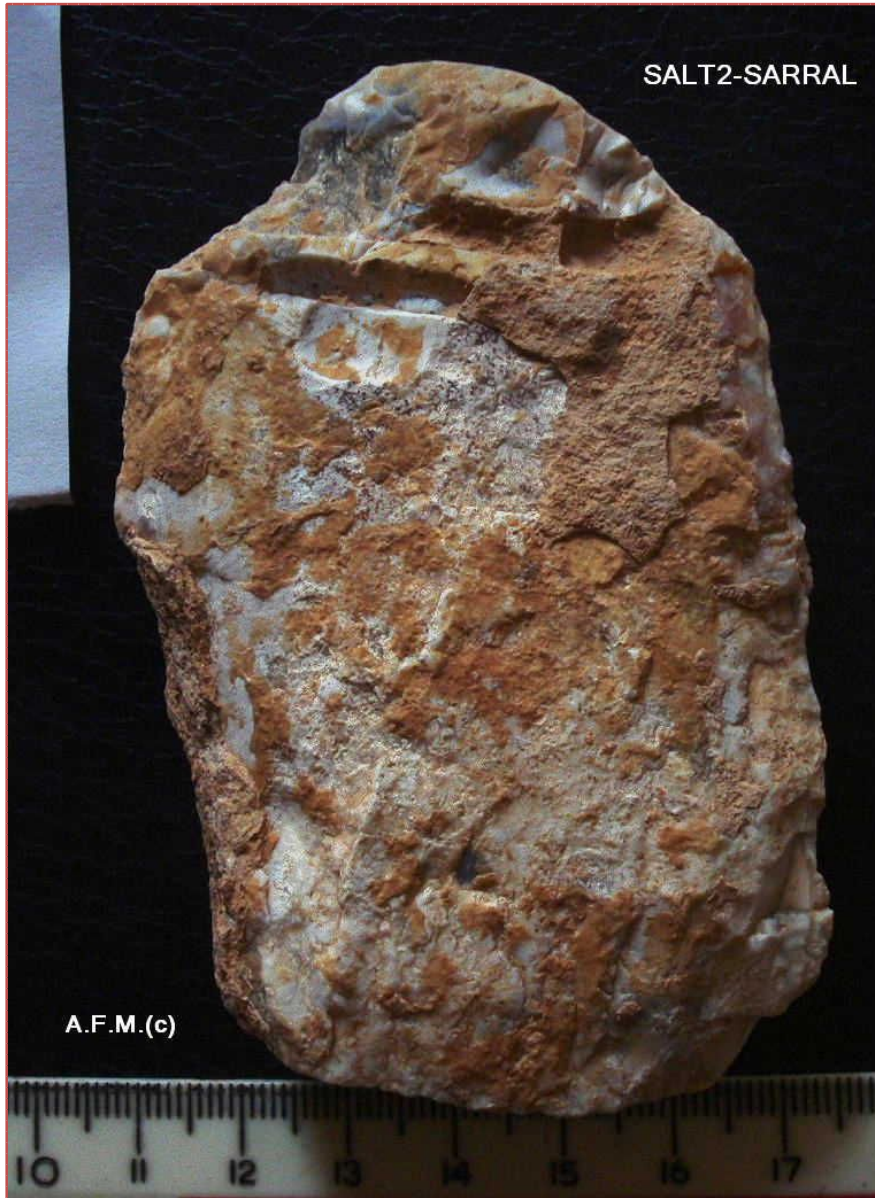


SALT2-SARRAL

A.F.M.(c)

PUNTA DE TIPUS MOSTERIÀ

GRATADOR CARENAT



SÍLEX EN PLACA AMB RESTES DE LLIMS I COLORANTS.



BURINS



GRATADOR DENTICULAT



LÀMINA



BURÍ

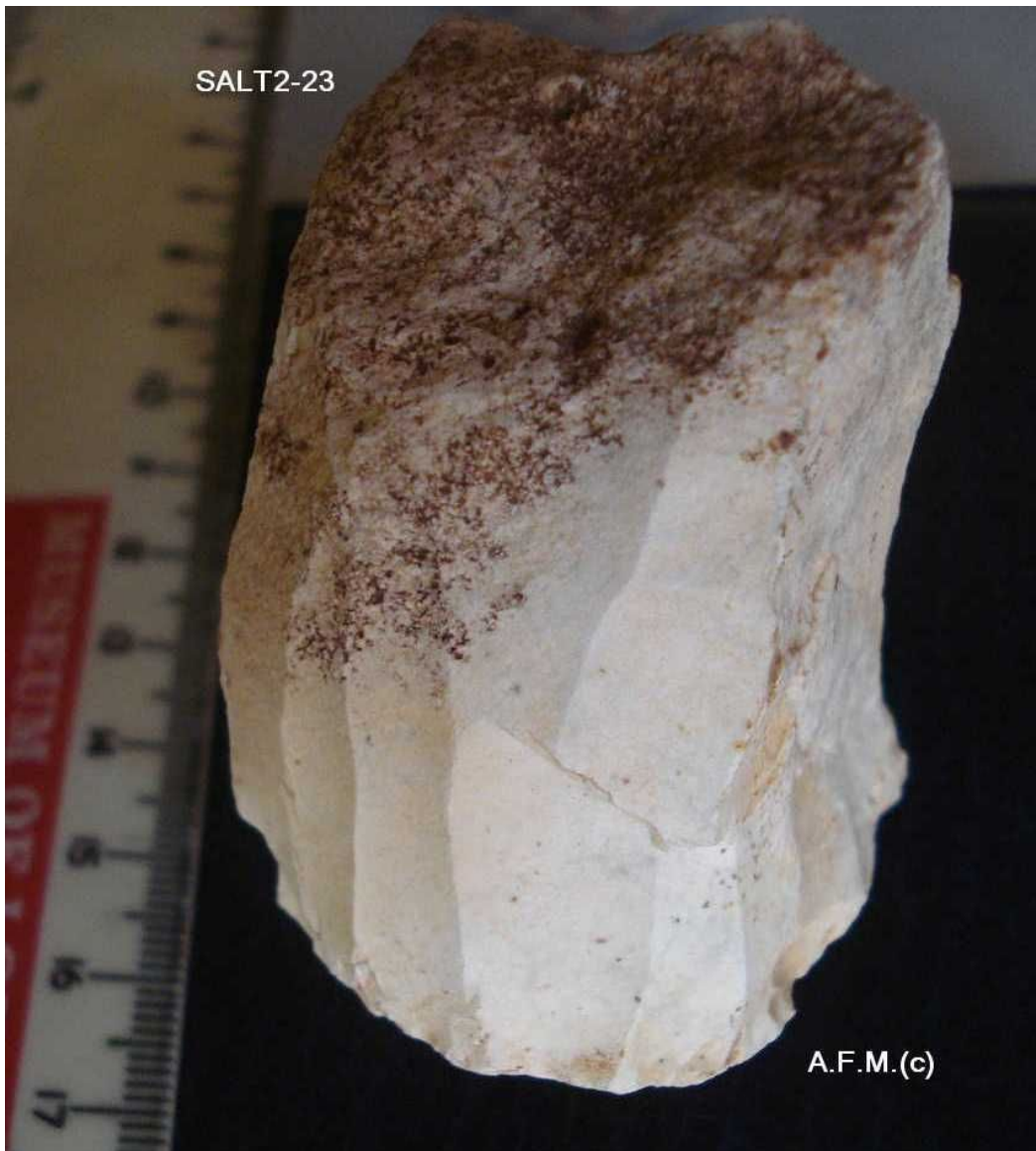


ASCLA

BURÍ

OSCA

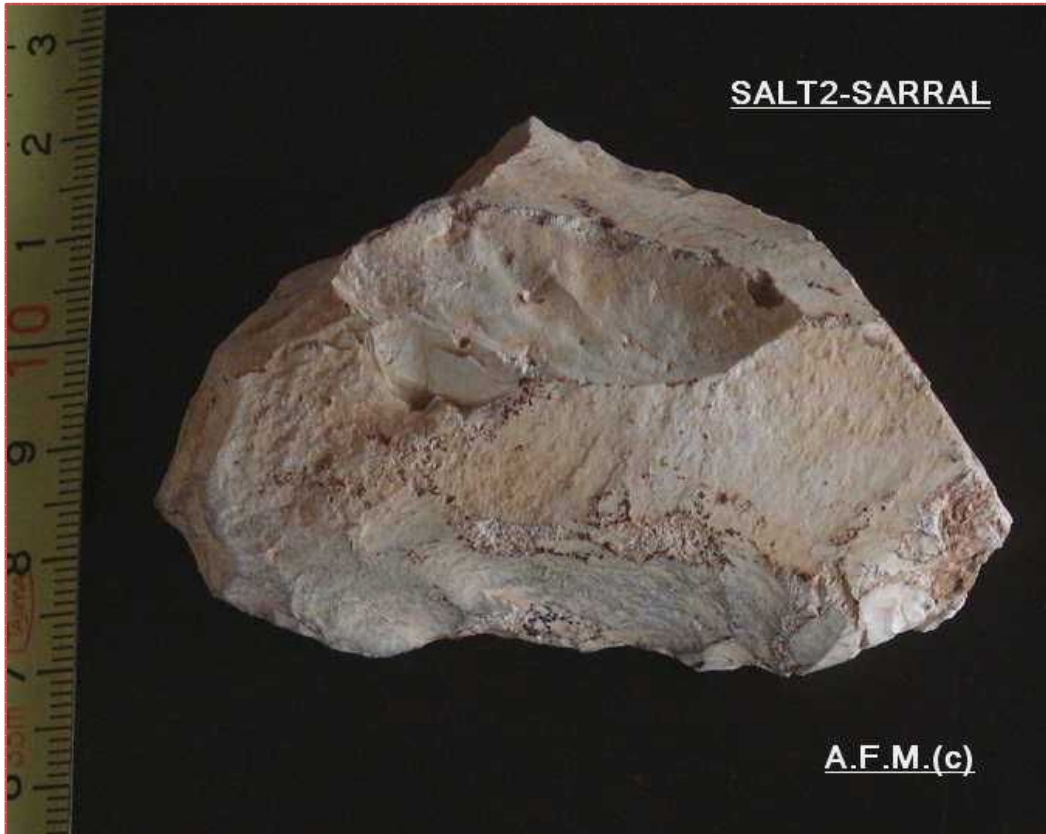
NUCLI DISCOIDAL



NUCLI PRISMÀTIC AMB LA EXTRACCIÓ DE LAMINETES



GRATADOR DENTICULAT-GRAN



RASCADORA



NUCLI DE SÍLEX



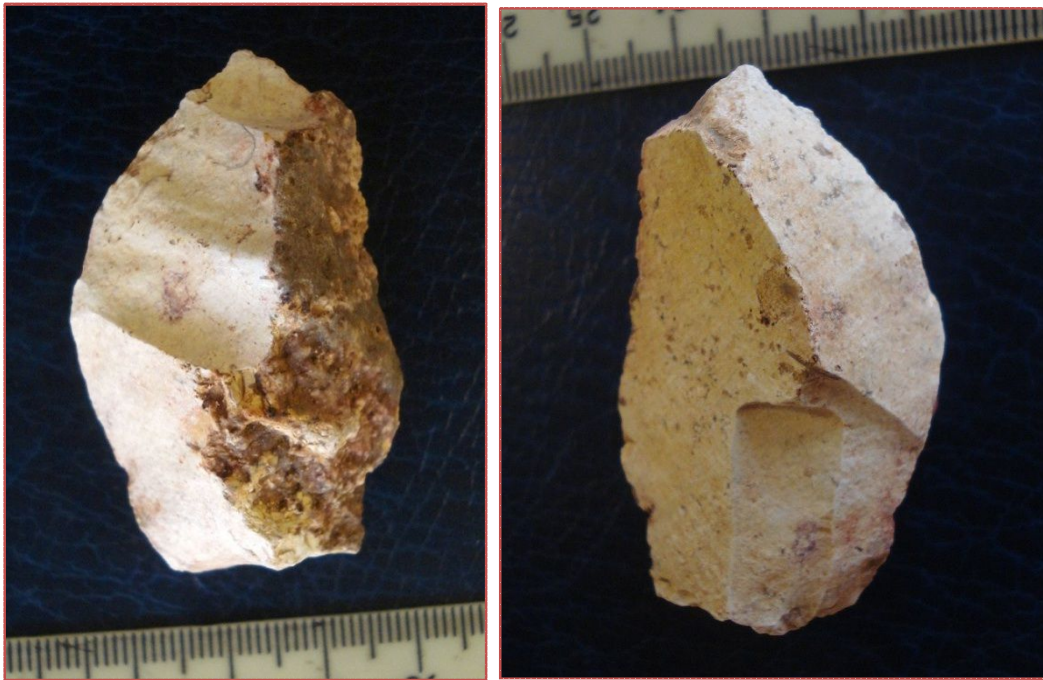
RASCADORA DAMUNT DE FRAGMENT LAMINAR



TRUNCADURA/GRATADOR



DENTICULAT DAMUNT DE ASCLA



ASCLA AMB EXTRACCIONS PROFUNDES CARA B I REBAIX CARA A PER A MANEGAR



ASCLA AMB OSQUES LATERALS

PÀTINA I CRAQUELAT PROVOCAT PER FOC



DENTICULAT

ASCLA AMB POSSIBLE RETOC DE UTILITZACIÓ



RASCADORA DAMUNT DE ASCLA



Làmina amb doble dors retocat- Peça intrusiva..?



Punta de Chatelperron ?

ANÀLISIS I INTERPRETACIÓ.

El conjunt de peces presentades és una part del material localitzat en la parada inferior del morral. Com a la majoria dels assentaments del terme de Sarral i en concret els més propers a les barracades que baixen de la muntanya del Cogulló tenim una quantitat de materials de exfoliació i rebuig que caldria analitzar en un treball més aprofundit.

Aquest conjunt però és prou representatiu del utilatge que hi son presents , Gratadors , Burins i Rascadores , ens apropen a indústries lítiques del Paleolític Mitjà final i a una ombra Aurinyaciana que perviu en els materials localitzats a les terrasses properes del riu Anguera. La base del assentament en la posició del engorjat del riu ens donaria indicis de una possible localització dedicada a la cacera. Les barres de conglomerat que encara avui dia son la coberta de nombroses balmes com la del Cano o la propera del Quadres preservarien en molts casos antics jaciments a cobert que a finals del període Holocè van patir un

ensulsiament de les cobertes naturals i dels que tenim prou indicis en l'origen de altres troballes superficials de Sarral.

Ens quedem amb la suposició de un assentament associat al Paleosol de uns 30.000/35.000 anys B.P. que es podria relacionar amb materials de assentaments propers com els de Pont de Goi i els de Sarral propers al Pas de Barberà.

L'assentament del Salt queda inserit en un conjunt de materials no ben estudiats que resten a disposició dels grups de investigació universitaris de Catalunya . En els orígens de una bona part i han els treballs de Salvador Vilaseca a Tarragona, publicats com a tallers de sílex, i els de la secció de Arqueologia del Museu de Vilafranca en un context científic difícil de valorar avui en dia. La dedicació de Salvador Vilaseca a l'estudi del sílex i de la tipologia derivada dels autors de França va fer de ell mateix un petit i honorat mite dins de la prehistòria del país. Indestriables els seus estudis de les modes del país veí varen quedar en suspens algunes de les relacions més directes amb materials del Paleolític Mitjà i Superior de part de les indústries lítiques parcialment documentades en les seves publicacions.

A partir del anys 80 del segle XX la tasca del equip d'Arqueòlegs de la Universitat Rovira i Virgili de Tarragona va documentant i excavant un bon gruix de assentament i jaciments de nova descoberta o incidint en localitzacions de Salvador Vilaseca. De la mateixa manera , la focalització de la UB al massís del Montsant, seguint Vilaseca ha donat un gruix de dades a jaciments antics i noves troballes. El Salt2 al terme de Sarral forma part de un important hiatus científic del Plistocè Superior , de tot un seguit de troballes que a les comarques meridionals , com el Penedès i la Conca de Barberà, han estat virtual i pràcticament ignorades durant dècades, de les que fons com els del Museu de Vilafranca del Penedès n'hi ha una bona representació.

Són materials amb dificultats importants de classificació, en context geològic sense estratigrafia , desplaçats per fenòmens varis i en posició secundària i amb mancances evidents per la falta de monografies dedicades al estudi geomorfològic. A la vegada però són materials que sorgeixen en gran quantitat de uns anys ençà degut als moiments de terra, lligats al fenomen de la urbanització i en gran mesura a la plantació de noves vinyes que requereixen subsolaments importants.

Tanmateix les noves troballes sorgides del subsol no es limiten en el temps i son freqüents les troballes del Paleolític Inferior i Mitjà.

Els materials que de manera majoritària afloren en aquestes condicions tindrien una referència cronològica que aniria des del primer període Würm ,una part important estratigràfica de l'Abric Romaní, fins màxim glacial de uns 24.000 anys B.P, amb un buit posterior encara per explicar.

Una aproximació grosso modo al tipus de materials de referència i dels que pensem que en gran mesura formen part de "tallers de sílex" i derrubis al peu de antigues balmes i coves son : Asclats de talla quadrangular lligats a processos de desbastament mosterians.

Nuclis dicoidals per a la talla de asclats quadrangulars.

Laminars de grans dimensions i de arestes sinuoses i plans de percussió facetats.

Denticulats com a Rascadores, Gratadors, Osques simples i becs perforadors. Mides mitjanes

Puntes simples i Levallois , reconegudes en secció i planta.

Puntes de cara plana.

Gratadors-Bec burinants per la extracció de laminetes.

Reconeixement de Abruptes de Dors – no Epipaleo

Burins .(cop de burí plenament identificat).

Qualitats externes de pàtina , color i concreció com a factor de associació significativa.

Qualitats externes de mida, tipus de matèria (la tria de un determinat sílex, cas freqüent) i retoc com a factor de associació significativa.

Rebuig d'anàlisi de tot tipus de alteració i trencament associat al medi (pas de vehicles,treballs....)

Salt 2 és un bon exemple de Associació Significativa de Materials en un context en el que s'han aïllat les evidències lítiques en un rodal de pocs metres quadrats .Una condició a la que no s'havia fet atenció en tantes troballes de superfície fetes en els anys 60 i 70 del segle XX i que és fonamental per a fer una aproximació cronològica en aquest tipus de assentaments.

Aquí presento les eines que defineixen l'assentament a la espera que més endavant sigui possible de estudiar aquest tipus de assentaments com el que son i no en la simplicitat de la denominació de tallers de sílex.

No tindrem una cronologia regional complerta de les ocupacions humanes d'aquets períodes sense l'estudi de molts materials dels museus comarcals que resten en els magatzems.

Bibliografia /References :

BORDES, F.: Typologie du Paleolithique Ancien et Moyen. Bordeaux, Publications de l'Institut de Prehistoire de L'Université de Bordeaux, 1968, núm. 1 Delmar.

CHALINE J. ."El Cuaternario"AKAL .1.982.

By Montserrat Sanz Borràs and Joan Daura LujánTerrasses de la Riera dels Canyars (Gavà, Barcelona): the landscape of Heinrich Stadial 4 north of the “Ebro frontier” and implications for modern human dispersal into IberiaQuaternari Science Rewiew 2.013

FAGAN.BRIAN.”CROMAÑÓN”. Gedisa Edit. Barcelona 2.010

FREIXAS, A. MIR A. "El jaciment Paleolític de La Noguera a St. Quintí de Mediona" Cypsela nº6 ,1987,Girona.

FREIXAS, A. "L'assentament Paleolític de la Font de Cargol".Miscel·lània penedesenca 1997: Vol.: 22.

FREIXAS .A. Articles de Prehistòria del terme de SARRAL A LA REVISTA "EL BALUARD" . SARRAL.1.983- 1.984 -1.986-2.006-2..

FREIXAS, A. WEB "PALEO.FLINT" <http://www.tonisilex.cat/flint1.html>.

BULLETIN de la Société Préhistorique Française - 1.978 -2.012 -Paris-França.

G. LAPLACE : "La typologie analytique et structurale : base rationnelle d'étude des industries lithiques et osseuses,"

Colloques Nationaux du C.N.R.S.. nº 932, Banques de Données Archéologiques, Marsella,1972, pag,91-143

Narcís SOLER i MASFERRER. Julia MAROTO i GENOVER "El final del Paleolític Mitjà i l'inici del Paleolític Superior a la cova de l'Arbreda (Serinyà)" CYPSELA, VIII, 1990, Girona,

CARBONELL, Eudald; CANAL Josep. "Catalunya Paleolítica". Girona: Patronat Francès Eiximenis , 1989.

GALLART, F., 1980: "Estudi geomorfològic del Penedès, sector Anoia i Riudebitlles". Tesis doctoral. Fac. de Geologia 250 p. (inédita).

GALLART, F, 1981 : "Neògeno Superior y Cuaternario del Penedès (Catalunya,España)" Acta Geológica Hispánica pag,151-157

INVENTARI... (1999) Inventari del Patrimoni Arqueològic de Catalunya. Carta Arqueològica, Generalitat de Catalunya.

MERINO.JM "Tipología lítica " - Editorial Munibe 1.994.

LUMLEY H" Le Paléolithique ancien et moyen du midi méditerranéen dans son cadre géologique" de ,Gallia Préhistoire V supl .T1 T2 ,ed C.N.R.S. 1.

VAQUERO M. "LA LOCALITZACIÓ ARQUEOLÒGICA DEL PONT DE GOI EN EL CONTEXT DEL POBLAMENT PALEOLÍTIC A LES COMARQUES MERIDIONALS DE CATALUNYA" Quaderns de Vilaniu, 29: 53-79 (1996).

S. VILASECA : "Las industrias de sílex tarraconense", Madrid, 1953

S. VILASECA : "Reus y su entorno en la Prehistoria", Reus, 1973.

ANTONI FREIXAS MASSANA © 2.016